

UCHWAŁA NR 32/IV/15
RADY GMINY POCZESNA
z dnia 29 stycznia 2015 r.

w sprawie zaopiniowania projektu planu aglomeracji Poczesna

Na podstawie art. 18 ust. 2 pkt 15 ustawy z dnia 8 marca 1990 r o samorządzie gminnym (Dz.U. z 2013 r. poz 594 z późn. zm.) w związku z art. 43 ust 2b ustawy z dnia 18 lipca 2001 r. Prawo wodne (Dz.U. z 2012 poz. 145 z późn. zm.)

Rada Gminy Poczesna
uchwała:

§ 1.

Rada Gminy Poczesna opiniuje pozytywnie propozycję planu Aglomeracji Poczesna stanowiącą załącznik nr 1 do niniejszej uchwały.

§ 2.

Wykonanie uchwały powierza się Wójtowi Gminy.

§ 3.

Uchwała wchodzi w życie z dniem podjęcia.

PRZEWODNICZĄCA RADY

mgr inż. Lidia Kazmierczak

Propozycja
planu aglomeracji
Poczesna

powiat

częstochowski

województwo

śląskie

Załącznik nr 1
do uchwały nr 32/IV
Rady Gminy Poczesna
z dnia 29 stycznia 20

Część opisowa

1. Podstawowe informacje na temat aglomeracji¹

1. Nazwa aglomeracji: Poczesna.
2. Wielkość RLM aglomeracji zgodnie z obowiązującym rozporządzeniem / uchwałą: zgodnie z rozporządzeniem Nr 45/07 Wojewody Śląskiego z dnia 16 sierpnia 2007 r. w sprawie wyznaczenia aglomeracji Poczesna, Huta Stara B i Słowik wyznaczono aglomeracje:
 - Poczesna o RLM = 4 870, z oczyszczalnią ścieków komunalnych w Kolonii Poczesna;
 - Huta Stara B o RLM = 2 160, z oczyszczalnią ścieków komunalnych w Hucie Starej B;
 - Słowik o RLM = 3 870, z oczyszczalnią ścieków komunalnych w Słowiku.
3. Wielkość RLM aglomeracji planowanej do wyznaczenia: 9 837 RLM
4. Gmina wiodąca w aglomeracji: Gmina Poczesna.
5. Gminy w aglomeracji: Gmina Poczesna.
6. Wykaz nazw miejscowości w aglomeracji, zgodnie z dołączonym do wniosku załącznikiem graficznym²: Poczesna, Kolonia Poczesna, Bargły, Nierada, Michałów, Mazury, Huta Stara A, Huta Stara B, Wrzosowa, Słowik, Korwinów, Nowa Wieś, Zawodzie, Kolonia Borek.
7. Wykaz nazw miejscowości dołączanych do obszaru aglomeracji: nie dotyczy.
8. Wykaz nazw miejscowości wyłączanych z obszaru aglomeracji: Młynek (miejscowość została wyłączona z aglomeracji, ponieważ po weryfikacji i przeprowadzeniu analizy okazało się, że sieć kanalizacji sanitarnej, którą należałoby wybudować do odprowadzania ścieków wytwarzanych przez mieszkańców miejscowości Młynek nie będzie spełniała "warunku koncentracji" tzn. współczynnik koncentracji jest mniejszy od 120 osób na kilometr sieci kanalizacyjnej. W związku z powyższym przewiduje się, że ścieki wytwarzane przez mieszkańców miejscowości Młynek, podobnie jak ścieki powstające w innych miejscowościach, które nie zostały włączone do aglomeracji Poczesna, będą poddawane sanitacji indywidualnej. Docelowo ścieki oczyszczane będą w oczyszczalniach przydomowych (za wyjątkiem terenów, na których nie można lokalizować oczyszczalni przydomowych), do czasu zbudowania oczyszczalni przydomowych, ścieki gromadzone będą w zbiornikach bezodpływowych a następnie przewożone do oczyszczalni ścieków).
9. Nazwa miejscowości, w której zlokalizowana jest oczyszczalnia ścieków: Kolonia Poczesna, Huta Stara B, projektowana oczyszczalnia w miejscowości Słowik.

W przypadku aglomeracji współtworzonej przez kilka gmin wniosek o wyznaczenie obszaru i granic aglomeracji składa gmina wiodąca. W takim przypadku informacje i dane powinny być przedstawione zarówno dla całej aglomeracji, jak i odrębnie dla gmin współtworzących aglomerację.

Złożenie wniosku o zmianę aglomeracji wymaga przedstawienia informacji dotyczącej

¹ Wzrost najbardziej aktualnych danych, z podaniem źródeł informacyjnych (GUS, ewidencja gminy etc.)

² Propozycję planu aglomeracji należy przygotować w oparciu o wykaz miast i/lub miejscowości w rozumieniu ustawy z dnia 29 sierpnia 2002 r. o urzędowych nazwach miejscowości i obiektów fizjograficznych.

W przypadku miast podaje się nazwę miasta, a nie poszczególnych jego dzielnic. Szczegółowy wykaz miejscowości znajduje się w rozporządzeniu Ministra Administracji i Cyfryzacji z dnia 13 grudnia 2012 r. w sprawie wykazu urzędowego nazw miejscowości i ich części (Dz. U. z 2013 r. poz.200).

rozporządzenia wojewody lub uchwały sejmiku województwa w sprawie wyznaczenia aglomeracji oraz przedstawienia merytorycznego uzasadnienia takiego działania.

2. Adres wnioskodawcy (gminy, gminy wiodącej w aglomeracji)

Miejscowość: Poczesna.	Ulica, Wolności nr: 2.
Gmina: Poczesna.	Powiat: częstochowski.
Województwo: śląskie.	
Telefon: 34 327 41 26	Fax: 34 327 41 16
e-mail do kontaktu bieżącego: poczesna@poczesna.pl	

3. Dane kontaktowe osoby wskazanej do kontaktowania się w sprawach złożonego wniosku

1. Imię i nazwisko: Dagmara Młyńczyk
2. Telefon: 34 327 41 26
3. Fax: 34 327 41 16
4. E-mail: jrp@poczesna.pl

4. Dokumenty stanowiące podstawę do wyznaczenia aglomeracji

Lp. 1	Wyszczególnienie 2	Nie ³ 3	Tak ⁵ 4
1	Miejscowe plany zagospodarowania przestrzennego		X
2	Studium uwarunkowań i kierunków zagospodarowania przestrzennego gminy		X
3	Decyzje o ustaleniu lokalizacji inwestycji celu publicznego	X	
4	Wieloletnie plany rozwoju i modernizacji urządzeń wodociągowych i kanalizacyjnych	X	
5	Inne (wymienić)	X	

³ Znakiem „X” zaznaczyć właściwą odpowiedź

5. Opis systemu zbierania ścieków komunalnych w obrębie aglomeracji

5.1. Informacje na temat długości i rodzaju istniejącej sieci kanalizacyjnej i liczby osób korzystających z istniejącej sieci kanalizacyjnej oraz długości i rodzaju sieci kanalizacyjnej i liczby osób korzystających z sieci kanalizacyjnej, na której wykonanie zostały pozyskane środki finansowe

Tabela 1. Sieć istniejąca

Lp.	Kanalizacja istniejąca	Długość [km]	Liczba osób korzystających z istniejącej kanalizacji			Uwagi
			Mieszkańcy	Osoby czasowo przebywające na terenie aglomeracji ⁴	Sumaryczna liczba osób [kol 4 + kol 5]	
1	2	3	4	5	6	7
1	Sanitarna grawitacyjna	23,60	3 476	0	3 476	brak
2	Sanitarna tłoczna	0,30				
3	Ogólnospławna grawitacyjna	0,00				
4	Ogólnospławna tłoczna	0,00				
Razem		23,90	3 476	0	3 476	

W aglomeracji, na terenach, na których została zbudowana sieć kanalizacyjna istnieją zamieszkałe nieruchomości, które nie zostały podłączone do sieci kanalizacyjnej. Nieruchomości te zamieszkałe są przez 511 osób. Osoby te korzystają z indywidualnych systemów oczyszczania ścieków:

- 100 osób korzysta z 25 oczyszczalni przydomowych;
- 411 osób korzysta z zbiorników bezodpływowych z wywozem zgromadzonych ścieków do oczyszczalni ścieków zlokalizowanych w Koloni Poczesnej. Trwają prace administracyjno - prawne, których celem jest wyeliminowanie eksploatacji zbiorników bezodpływowych w przypadkach gdzie przyłączenie nieruchomości do sieci kanalizacyjnej jest możliwe.

⁴ Pod pojęciem „osoby czasowo przebywające na terenie aglomeracji” rozumie się liczbę zarejestrowanych miejsc noclegowych w obiektach usług turystycznych, szpitalach, internatach, więzieniach etc.

Tabela 2. Sieć, na której wykonanie zostały pozyskane środki finansowe

Lp.	Kanalizacja istniejąca	Długość [km]	Liczba osób korzystających z istniejącej kanalizacji			Uwagi (źródło finansowania)
			Mieszkańcy	Osoby czasowo przebywające na terenie aglomeracji ⁵	Sumaryczna liczba osób [kol 4 + kol 5]	
1	2	3	4	5	6	7
1	Sanitarna grawitacyjna	6,39	1 057	0	1 057	1)WFOŚiGW 2)Urząd Marszałkowski w ramach Programu Rozwoju Obszarów Wiejskich 3) Środki własne
2	Sanitarna tłoczna	1,30				
3	Ogólnospławna grawitacyjna	0,00				
4	Ogólnospławna tłoczna	0,00				
Razem		7,69	1 057	0	1 057	

Należy zwrócić uwagę na 2 szczególne przypadki:

Sytuacja 1

Sieć ogólnospławna została zamieniona w kanalizację deszczową, a ładunek z tej sieci zostanie „przepięty” do nowobudowanej kanalizacji sanitarnej. W takim przypadku osoby korzystające uprzednio z sieci ogólnospławnej należy usunąć z wykazu osób korzystających z sieci na terenie aglomeracji, wykazać je należy natomiast jako osoby planowane do podłączenia do sieci kanalizacji sanitarnej mającej zastąpić odcinek kanalizacji ogólnospławnej.

Sytuacja 2

Na terenie aglomeracji funkcjonuje sieć kanalizacyjna, jednak ścieki zbierane tą siecią nie są oczyszczane (brak odprowadzenia do oczyszczalni ścieków). W takim przypadku należy wykazać długość sieci istniejącej, ale nie wykazywać osób do niej podłączonych jako korzystających z sieci. Dopiero w przypadku dobudowania fragmentów sieci łączących istniejącą sieć kanalizacji sanitarnej z oczyszczalnią ścieków należy te osoby wykazać jako podłączone do zbiorczego systemu kanalizacji.

5.2. Informacje na temat długości i rodzaju planowanej do wykonania sieci kanalizacyjnej w celu dostosowania aglomeracji do warunków określonych w Dyrektywie Rady z dnia 21 maja 1991 r. dotyczącej oczyszczania ścieków komunalnych (91/271/EWG) oraz liczby osób korzystających z planowanej sieci kanalizacyjnej.

⁵ Pod pojęciem „osoby czasowo przebywające na terenie aglomeracji” rozumie się liczbę zarejestrowanych miejsc noclegowych w obiektach usług turystycznych, szpitalach, internatach, więzieniach etc.

5.2.1. Sieć kanalizacyjna o wskaźniku długości sieci nie mniejszym niż 120 osób na 1 km sieci⁶.

Wykaz miast i/lub miejscowości wchodzących w skład aglomeracji, w obrębie których planuje się wykonanie sieci kanalizacji sanitarnej: część miejscowości Poczesna, część miejscowości Kolonia Poczesna, część miejscowości Nierada, część miejscowości Bargły, Mazury, część miejscowości Huta Stara B, część miejscowości Wrzosowa, Słowik, Korwinów, Nowa Wieś, Zawodzie, Kolonia Borek.

Należy zwrócić uwagę, że sieć kanalizacyjna, na której wykonanie pozyskane zostały już środki finansowe, należy traktować jako sieć wykonaną, co oznacza, że jej długość nie będzie brana pod uwagę przy obliczaniu wskaźnika długości sieci – informacja na temat tej sieci powinna znaleźć się w pkt 5.1.

Lp.	Kanalizacja planowana do wykonania	Długość [km]	Liczba osób, które zostaną podłączone do planowanej do wykonania kanalizacji			Uwagi
			Mieszkańcy	Osoby czasowo przebywające na terenie aglomeracji ⁷	Sumaryczna liczba osób [kol 4 + kol 5]	
1	2	3	4	5	6	7
1	Sanitarna grawitacyjna	29,20	4 485	0	4 485	brak
2	Sanitarna tłoczna	3,30				
3	Ogólnospławna grawitacyjna	0,00				
4	Ogólnospławna tłoczna	0,00				
Razem		32,50	4 485	0	4 485	

Wskaźnik długości sieci > 120 mieszkańców na 1 km sieci

Obliczenie wskaźnika długości sieci dla planowanej do wykonania sieci kanalizacyjnej (dla obszaru o wskaźniku długości sieci nie mniejszym niż 120 osób na 1 km sieci).

Długość sieci kanalizacyjnej planowanej do wykonania [kol. 3 - razem]	32,5
Sumaryczna liczba mieszkańców oraz osób czasowo przebywające na terenie aglomeracji, którzy będą obsługiwani przez planowaną do wykonania sieć kanalizacyjną [kol. 6 - razem]	4 485
Wskaźnik długości sieci = sumaryczna liczba mieszkańców oraz osób czasowo przebywających na terenie aglomeracji [kol. 6 - razem] / długość sieci kanalizacyjnej planowanej do wykonania [kol. 3 - razem]	138,0

⁶ Wskaźnik wyliczony jest sumarycznie dla wszystkich miast i/lub miejscowości (wchodzących w skład aglomeracji), w obrębie których planuje się budowę sieci kanalizacji sanitarnej. Należy pamiętać, aby planowane inwestycje były uzasadnione ekonomicznie. Szczegółowe uwarunkowania dotyczące wyliczenia wskaźnika długości sieci znajdują się w Wytocznych do tworzenia i zmiany aglomeracji.

⁷ Pod pojęciem „osoby czasowo przebywające na terenie aglomeracji” przyjmuje się liczbę zarejestrowanych miejsc noclegowych (obiekty usług turystycznych, szpitale, internaty, więzienia).

5.2.2. Sieć kanalizacyjna o wskaźniku długości sieci nie mniejszym niż 90 osób na 1 km sieci.

Wykaz miast i/lub miejscowości (wchodzących w skład aglomeracji), w obrębie których planuje się wykonanie sieci kanalizacji sanitarnej, wraz ze wskazaniem charakteru obszaru (obszar objęty formą ochrony przyrody zgodnie z ustawą o ochronie przyrody – określić jakiej; teren strefy ochronnej ujęcia wody etc.): nie dotyczy.

Lp.	Kanalizacja planowana do realizacji	Długość [km]	Liczba osób, które będą obsługiwane przez planowaną do wykonania kanalizację			Uwagi
			mieszkańcy	Osoby czasowo przebywające na terenie aglomeracji ⁶	sumaryczna liczba osób [kol 4 + kol 5]	
1	2	3	4	5	6	7
1	Sanitarna grawitacyjna	--	--	--	--	--
2	Sanitarna tłoczna	--	--	--	--	
Razem		--	--	--	--	

Wskaźnik długości sieci 90÷120 mieszkańców na 1 km sieci

Obliczenie wskaźnika długości sieci dla planowanej do wykonania sieci kanalizacyjnej (dla obszaru o wskaźniku długości sieci nie mniejszym niż 90 osób na 1 km sieci)	
Długość sieci kanalizacyjnej planowanej do wykonania [kol. 3 - razem]	nie dotyczy
Sumaryczna liczba mieszkańców oraz osób czasowo przebywające na terenie aglomeracji, którzy będą obsługiwani przez planowaną do wykonania sieć kanalizacyjną [kol. 6 - razem]	nie dotyczy
Wskaźnik długości sieci = sumaryczna liczba mieszkańców oraz osób czasowo przebywające na terenie aglomeracji [kol. 6 - razem]/długość sieci kanalizacyjnej planowanej do wykonania [kol. 3 - razem]	nie dotyczy

5.3. Informacje na temat długości i rodzaju sieci kanalizacyjnej oraz liczby osób korzystających sieci kanalizacyjnej po dostosowaniu aglomeracji do warunków określonych w Dyrektywie Rady z dnia 21 maja 1991 r. dotyczącej oczyszczania ścieków komunalnych (91/271/EWG).

Lp.	Kanalizacja istniejąca i planowana	Długość [km]	Liczba osób korzystających z kanalizacji po dostosowaniu aglomeracji do warunków określonych w Dyrektywie 91/271/EWG			Uwagi
			mieszkańcy	Osoby czasowo przebywające na terenie aglomeracji ⁶	sumaryczna liczba osób [kol 4 + kol 5]	
1	2	3	4	5	6	7
1	Sanitarna grawitacyjna	59,19	9 018	0	9 018	brak
2	Sanitarna tłoczna	4,90				
3	Ogólnospławna grawitacyjna	0,00				
4	Ogólnospławna tłoczna	0,00				
Razem		64,09	9 018	0	9 018	

6. Opis gospodarki ściekowej w aglomeracji

6.1 Informacje na temat oczyszczalni ścieków.

6.1.1 Informacje na temat oczyszczalni ścieków - oczyszczalnia w miejscowości Kolonia Poczesna.⁸

Nazwa oczyszczalni ścieków: mechaniczno biologiczna oczyszczalnia ścieków w miejscowości Kolonia Poczesna.

Lokalizacja oczyszczalni ścieków (adres): ul. Wiśniowa 42, 42-262 Kolonia Poczesna.

Dane kontaktowe (telefon, e-mail, fax): tel. 695 916 519.

Pozwolenie wodnoprawne na odprowadzanie ścieków z oczyszczalni do środowiska (data, znak, oznaczenie organu, termin ważności decyzji): decyzja Nr OŚ.V.6223-5-16/2005 z 12.07.2005 r. wydana przez Starostę Częstochowskiego, ważna do 31.12.2015 r.

Przepustowość oczyszczalni:

średnia [m^3/d]: 715 m^3/d .

maksymalna godzinowa [m^3/h]: nie została określona w pozwoleniu wodnoprawnym.

maksymalna roczna [m^3/rok]: 260 975 m^3/rok .

Projektowa wydajność oczyszczalni ścieków [RLM]: 4 600 RLM - wielkość określona w pozwoleniu wodnoprawnym.

Ilość ścieków dostarczanych do oczyszczalni ścieków, zgodnie z danymi przedłożonymi w ostatnim sprawozdaniu z realizacji KPOŚK:

Ścieki dopływające siecią kanalizacyjną [m^3/d]: 306,9 m^3/d (w sprawozdaniu za 2013 r.

podano kol. 72 - ilość oczyszczonych ścieków w ciągu roku podano: 125 200 m^3/rok z tego 13 200 m^3/rok stanowiły ścieki dowożone).

Ścieki dowożone [m^3/d]: 36,2 m^3/d .

Średnie obciążenie oczyszczalni [m^3/d]: 343,1 m^3/d .

Ilość ścieków oczyszczonych w roku poprzednim [m^3/rok]: 125 200 m^3/rok .

Przewidywane średnie obciążenie oczyszczalni po zrealizowaniu planowanego zakresu sieci kanalizacji sanitarnej [m^3/d]: 715,0 m^3/d .

Przewidywana ilość ścieków oczyszczanych w roku po zrealizowaniu planowanego zakresu sieci kanalizacji sanitarnej [m^3/rok]: 260 975 m^3/rok .

Wartości wskaźników zanieczyszczeń ścieków surowych		
Wskaźnik	Wartość (średnioroczna z pomiarów)	Uwagi
1	2	3
BZT ₅ [mgO_2/l]	629 mgO_2/l	--
ChZT _{Cr} [mgO_2/l]	1 060 mgO_2/l	--
Zawiesina ogólna [mg/l]	1 234 mg/l	--

⁸ W przypadku funkcjonowania więcej niż jedna oczyszczalnia ścieków, dla każdej oczyszczalni należy wypełnić oddzielne tabele. Analogiczne tabele trzeba również wypełnić w przypadku planowanej oczyszczalni ścieków.

Fosfor ogólny [mgP/l]	Nie normowane	--
Azot ogólny [mgN/l]	Nie normowane	--
Wartości wskaźników lub % redukcji zanieczyszczeń ścieków oczyszczonych ⁹		
Wskaźnik	Wartość lub % redukcji zgodnie z pozwoleniem wodnoprawnym	Wartość (średnioroczna z pomiarów)
1	2	3
BZT ₅ [mgO ₂ /l]	25 mgO ₂ /l	6 mgO ₂ /l
ChZT _{Cr} [mgO ₂ /l]	125 mgO ₂ /l	35 mgO ₂ /l
Zawiesina ogólna [mg/l]	35 mg/l	6 mg/l
Fosfor ogólny [mgP/l]	Nie normowane	Nie normowane
Azot ogólny [mgN/l]	Nie normowane	Nie normowane

Odbiornik ścieków oczyszczonych zgodnie z pozwoleniem wodnoprawnym:	
Nazwa ciekłu: rów R-F	Kilometraż miejsca odprowadzania ścieków oczyszczonych: 0+400
Współrzędne geograficzne wylotu:	
<ul style="list-style-type: none"> • Długość geograficzna - 19,09329987 • Szerokość geograficzna - 50,42330933 	

Typ oczyszczalni ścieków ¹⁰	
B - oczyszczalnia biologiczna spełniająca standardy odprowadzanych ścieków	X
Non B - oczyszczalnia biologiczna niespełniająca standardów odprowadzanych ścieków	
PUB1 - oczyszczalnia biologiczna z podwyższonym usuwaniem związków azotu (N), fosforu (P) spełniająca standardy odprowadzanych ścieków dla aglomeracji ≥ 100 000 RLM	
non PUB1 - oczyszczalnia jw. niespełniająca standardów odprowadzanych ścieków w zakresie usuwania N i/lub P	
PUB2 - oczyszczalnia biologiczna z podwyższonym usuwaniem związków azotu (N), fosforu (P) spełniająca standardy odprowadzanych ścieków dla aglomeracji < 100 000 RLM	
non PUB2 - oczyszczalnia jw. niespełniająca standardów odprowadzanych ścieków w zakresie usuwania N i/lub P	

Podstawowe informacje na temat zamierzeń inwestycyjnych z zakresu budowy, rozbudowy lub modernizacji oczyszczalni: Nie dotyczy.

⁹ Należy zwrócić uwagę, że % redukcji zanieczyszczeń dotyczy ładunku wprowadzanego na oczyszczalnię i ładunku odprowadzanego z oczyszczalni, nie zaś zawartości % zanieczyszczeń w jednostce objętościowej ścieków

¹⁰ Znakiem „X” zaznaczyć właściwą odpowiedź

6.1.2 Informacje na temat oczyszczalni ścieków - oczyszczalnia w miejscowości Huta Stara B.

Nazwa oczyszczalni ścieków: oczyszczalnia ścieków w miejscowości Huta Stara B

Lokalizacja oczyszczalni ścieków (adres): ul Północna, 42-263 Wrzosowa.

Dane kontaktowe (telefon, e-mail, fax): Tel. 695916520

Pozwolenie wodnoprawne na odprowadzanie ścieków z oczyszczalni do środowiska (data, znak, oznaczenie organu, termin ważności decyzji): decyzja Nr OŚ-V-6223-5-5/2004 z 20.02.2004 r. wydana przez Starostę Częstochowskiego, ważna do 31.12.2014 r.

Przepustowość oczyszczalni:

średnia [m^3/d]: $350 m^3/d$.

maksymalna godzinowa [m^3/h]: w decyzji nie została określona.

maksymalna roczna [m^3/rok]: $127\ 750 m^3/rok$.

Projektowa wydajność oczyszczalni ścieków [RLM]: 2 168 RLM.

Ilość ścieków dostarczanych do oczyszczalni ścieków, zgodnie z danymi przedłożonymi w ostatnim sprawozdaniu z realizacji KPOŚK:

Ścieki dopływające siecią kanalizacyjną [m^3/d]: $196,7 m^3/d$ (w sprawozdaniu za 2013 r. podano kol. 72 - ilość oczyszczonych ścieków w ciągu roku podano: $71\ 800 m^3/rok$).

Ścieki dowożone [m^3/d]: $0 m^3/d$.

Średnie obciążenie oczyszczalni [m^3/d]: $196,7 m^3/d$.

Ilość ścieków oczyszczonych w roku poprzednim [m^3/rok]: $71\ 800 m^3/rok$.

Przewidywane średnie obciążenie oczyszczalni po zrealizowaniu planowanego zakresu sieci kanalizacji sanitarnej [m^3/d]: $220 m^3/d$.

Przewidywana ilość ścieków oczyszczanych w roku po zrealizowaniu planowanego zakresu sieci kanalizacji sanitarnej [m^3/rok]: $80\ 300 m^3/rok$.

Wartości wskaźników zanieczyszczeń ścieków surowych		
Wskaźnik	Wartość (średnioroczna z pomiarów)	Uwagi
1	2	3
BZT ₅ [mgO_2/l]	519 mgO_2/l	--
ChZT _{Cr} [mgO_2/l]	924 mgO_2/l	--
Zawiesina ogólna [mg/l]	358 mg/l	--
Fosfor ogólny [mgP/l]	Nie normowane	--
Azot ogólny [mgN/l]	Nie normowane	--

Wartości wskaźników lub % redukcji zanieczyszczeń ścieków oczyszczonych ¹¹		
Wskaźnik	Wartość lub % redukcji zgodnie z pozwoleniem wodnoprawnym	Wartość (średnioroczna z pomiarów)
1	2	3
BZT ₅ [mgO ₂ /l]	25 mgO ₂ /l lub 90%	14 mgO ₂ /l
ChZT _{Cr} [mgO ₂ /l]	125 mgO ₂ /l lub 70-90%	55 mgO ₂ /l
Zawiesina ogólna [mg/l]	35 mg/l lub 75%	21 mg/l
Fosfor ogólny [mgP/l]	Nie normowane	Nie normowane
Azot ogólny [mgN/l]	Nie normowane	Nie normowane

Odbiornik ścieków oczyszczonych zgodnie z pozwoleniem wodnoprawnym:	
Nazwa ciek: rów melioracyjny R-D	Kilometraż miejsca odprowadzania ścieków oczyszczonych: nie określono
Współrzędne geograficzne wylotu:	
<ul style="list-style-type: none"> Długość geograficzna: 19,8321991 Szerokość geograficzna: 50,44192886 	

Typ oczyszczalni ścieków ¹²	
B - oczyszczalnia biologiczna spełniająca standardy odprowadzanych ścieków	X
Non B - oczyszczalnia biologiczna niespełniająca standardów odprowadzanych ścieków	
PUB1 - oczyszczalnia biologiczna z podwyższonym usuwaniem związków azotu (N), fosforu (P) spełniająca standardy odprowadzanych ścieków dla aglomeracji ≥ 100 000 RLM	
non PUB1 - oczyszczalnia jw. niespełniająca standardów odprowadzanych ścieków w zakresie usuwania N i/lub P	
PUB2 - oczyszczalnia biologiczna z podwyższonym usuwaniem związków azotu (N), fosforu (P) spełniająca standardy odprowadzanych ścieków dla aglomeracji < 100 000 RLM	
non PUB2 - oczyszczalnia jw. niespełniająca standardów odprowadzanych ścieków w zakresie usuwania N i/lub P	

Podstawowe informacje na temat zamierzeń inwestycyjnych z zakresu budowy, rozbudowy lub modernizacji oczyszczalni: Nie dotyczy.

¹¹ Należy zwrócić uwagę, że % redukcji zanieczyszczeń dotyczy ładunku wprowadzanego na oczyszczalnię i ładunku odprowadzanego z oczyszczalni, nie zaś zawartości % zanieczyszczeń w jednostce objętościowej ścieków

¹² Znakiem „X” zaznaczyć właściwą odpowiedź

6.1.3 Informacje na temat oczyszczalni ścieków - oczyszczalnia w miejscowości Słowik.

Nazwa oczyszczalni ścieków: Planowana oczyszczalnia ścieków Słowik.

Lokalizacja oczyszczalni ścieków (adres): Północna część miejscowości Słowik.

Dane kontaktowe (telefon, e-mail, fax): Brak danych.

Pozwolenie wodnoprawne na odprowadzanie ścieków z oczyszczalni do środowiska (data, znak, oznaczenie organu, termin ważności decyzji): Brak danych – pozwolenie wodnoprawne nie zostało wydane.

Przepustowość oczyszczalni:

średnia [m^3/d]: brak danych.

maksymalna godzinowa [m^3/h]: brak danych.

maksymalna roczna [m^3/rok]: brak danych.

Projektowa wydajność oczyszczalni ścieków [RLM]: brak danych.

Ilość ścieków dostarczanych do oczyszczalni ścieków, zgodnie z danymi przedłożonymi w ostatnim sprawozdaniu z realizacji KPOŚK:

Ścieki dopływające siecią kanalizacyjną [m^3/d]: nie dotyczy.

Ścieki dowożone [m^3/d]: nie dotyczy.

Średnie obciążenie oczyszczalni [m^3/d]: nie dotyczy.

Ilość ścieków oczyszczonych w roku poprzednim [m^3/rok]: nie dotyczy.

Przewidywane średnie obciążenie oczyszczalni po zrealizowaniu planowanego zakresu sieci kanalizacji sanitarnej [m^3/d]: 380 m^3/d .

Przewidywana ilość ścieków oczyszczanych w roku po zrealizowaniu planowanego zakresu sieci kanalizacji sanitarnej [m^3/rok]: 138 700 m^3/rok .

Wartości wskaźników zanieczyszczeń ścieków surowych		
Wskaźnik	Wartość (średnioroczna z pomiarów)	Uwagi
1	2	3
BZT ₅ [mgO_2/l]	Brak danych	--
ChZT _{Cr} [mgO_2/l]	Brak danych	--
Zawiesina ogólna [mg/l]	Brak danych	--
Fosfor ogólny [mgP/l]	Brak danych	--
Azot ogólny [mgN/l]	Brak danych	--

Wartości wskaźników lub % redukcji zanieczyszczeń ścieków oczyszczonych¹³

¹³ Należy zwrócić uwagę, że % redukcji zanieczyszczeń dotyczy ładunku wprowadzanego na oczyszczalnię i ładunku odprowadzanego z oczyszczalni, nie zaś zawartości % zanieczyszczeń w jednostce objętościowej ścieków

Wskaźnik	Wartość lub % redukcji zgodnie z pozwoleniem wodnoprawnym	Wartość (średnioroczna z pomiarów)
1	2	3
BZT ₅ [mgO ₂ /l]	Brak danych	Brak danych
ChZT _{Cr} [mgO ₂ /l]	Brak danych	Brak danych
Zawiesina ogólna [mg/l]	Brak danych	Brak danych
Fosfor ogólny [mgP/l]	Brak danych	Brak danych
Azot ogólny [mgN/l]	Brak danych	Brak danych

Odbiornik ścieków oczyszczonych zgodnie z pozwoleniem wodnoprawnym:	
Nazwa cieku: Brak danych.	Kilometraż miejsca odprowadzania ścieków oczyszczonych: Brak danych.
Współrzędne geograficzne wylotu: Brak danych.	

Typ oczyszczalni ścieków ¹⁴	
B - oczyszczalnia biologiczna spełniająca standardy odprowadzanych ścieków	X
Non B - oczyszczalnia biologiczna niespełniająca standardów odprowadzanych ścieków	
PUB1 - oczyszczalnia biologiczna z podwyższonym usuwaniem związków azotu (N), fosforu (P) spełniająca standardy odprowadzanych ścieków dla aglomeracji ≥ 100 000 RLM	
non PUB1 - oczyszczalnia jw. niespełniająca standardów odprowadzanych ścieków w zakresie usuwania N i/lub P	
PUB2 - oczyszczalnia biologiczna z podwyższonym usuwaniem związków azotu (N), fosforu (P) spełniająca standardy odprowadzanych ścieków dla aglomeracji < 100 000 RLM	
non PUB2 - oczyszczalnia jw. niespełniająca standardów odprowadzanych ścieków w zakresie usuwania N i/lub P	

Podstawowe informacje na temat zamierzeń inwestycyjnych z zakresu budowy, rozbudowy lub modernizacji oczyszczalni: budowa oczyszczalni w Słowik wraz z siecią kanalizacji sanitarnej w miejscowościach: Słowik, Korwinów, Nowa Wieś, Zawodzie, Kolonia Borek oraz części miejscowości Wrzosowa.

6.2. Informacje dotyczące indywidualnych systemów oczyszczania ścieków obsługujących mieszkańców aglomeracji

Podstawowe informacje na temat istniejących na terenie aglomeracji indywidualnych systemów oczyszczania ścieków oraz zamierzeń inwestycyjnych w tym zakresie:
Aktualnie, na terenie proponowanego obszaru aglomeracji, z indywidualnych systemów oczyszczania ścieków korzysta 6 053 osób w tym:

- 100 osób korzystających z 25 przydomowych oczyszczalni ścieków na terenach skanalizowanych;
- 411 osób niepodłączonych do sieci kanalizacyjnej mieszkających na terenach skanalizowanych, korzystających z bezodpływowych zbiorników z wywożeniem

¹⁴ Znakiem „X” zaznaczyć właściwą odpowiedź

ścieków do oczyszczalni ścieków (trwają działania zmierzające do podłączenia tych nieruchomości do sieci kanalizacyjnej);

- 1 057 osób mieszkających na terenach, na których budowana jest sieć kanalizacyjna, na której wykonanie zostały pozyskane środki finansowe wykazana w tabeli 2 w pkt. 5.1, korzystających aktualnie z bezodpływowych zbiorników z wywożeniem ścieków do oczyszczalni ścieków;
- 4 485 osób mieszkających na terenach, na których planowana jest budowa sieci kanalizacyjnej, dla której wskaźnik koncentracji jest większy od 120 osób na kilometr sieci wykazany w tabeli w pkt. 5.2.1, korzystających z bezodpływowych zbiorników z wywożeniem ścieków do oczyszczalni ścieków.

Na terenach Gminy Poczesna, które ze względu na współczynnik koncentracji nie zostały włączone do aglomeracji, mieszkańcy korzystają z bezodpływowych zbiorników z wywożeniem ścieków do oczyszczalni ścieków. Na terenach tych dopuszczona jest możliwość budowy przydomowych oczyszczalni ścieków. Przewiduje się rozpoczęcie działań zmierzających do zamiany zbiorników bezodpływowych na przydomowe oczyszczalnie ścieków.

6.3. Informacje dotyczące końcowego punktu zrzutu (w przypadku braku oczyszczalni ścieków na terenie aglomeracji)

Końcowy punkt zrzutu: nie dotyczy.	
Nazwa aglomeracji, do której będą odprowadzane ścieki: nie dotyczy.	Współrzędne geograficzne końcowego punktu zrzutu: nie dotyczy.
Nazwa oraz typ oczyszczalni ścieków, do której będą odprowadzane ścieki komunalne: nie dotyczy.	

6.4. Informacje o średniej dobowej ilości i jakości ścieków komunalnych powstających na terenie aglomeracji oraz ich składzie jakościowym.

Ilość ścieków komunalnych powstających na terenie aglomeracji [m ³ /d]: 1 000 m ³ /d.		
Wskaźnik	Wartość wskaźnika zanieczyszczeń	Uwagi
1	2	3
BZT ₅ [mgO ₂ /l]	350 mgO ₂ /l	--
ChZT _{Cr} [mgO ₂ /l]	720 mgO ₂ /l	--
Zawiesina ogólna [mg/l]	360 mg/l	--
Fosfor ogólny [mgP/l]	Nie normowane	--
Azot ogólny [mgN/l]	Nie normowane	--

6.5. Informacje o ilości i składzie jakościowym ścieków przemysłowych odprowadzanych przez zakłady do systemu kanalizacji zbiorczej.

Wykaz zakładów przemysłowych oraz określenie charakteru zakładów usługowych podłączonych do systemu kanalizacji zbiorczej:
Do sieci kanalizacji sanitarnej odprowadzane są ścieki powstające w sklepach i punktach usługowych zlokalizowanych na trasie istniejącej kanalizacji. W punktach tych powstają ścieki typowo socjalno bytowe.

Ilość ścieków przemysłowych [(powstających w zakładach przemysłowych i usługowych), odprowadzanych do kanalizacji [m³/d]: 39,8 m³/d.

Wskaźnik	Wartość wskaźnika zanieczyszczeń	Ładunek zanieczyszczeń odprowadzany w ciągu doby [g/d]
1	2	3
BZT ₅ [mgO ₂ /l]	350 mgO ₂ /l	13 930 g/d
ChZT _{Cr} [mgO ₂ /l]	720 mgO ₂ /l	nie dotyczy
Zawiesina ogólna [mg/l]	360 mg/l	nie dotyczy
Fosfor ogólny [mgP/l]	Nie normowane	nie dotyczy
Azot ogólny [mgN/l]	Nie normowane	nie dotyczy
--	--	nie dotyczy

6.6. Informacje o zakładach, których podłączenie do systemu kanalizacji zbiorczej jest planowane.

Wykaz zakładów przemysłowych oraz określenie charakteru zakładów usługowych planowanych do podłączenia do systemu kanalizacji zbiorczej:
Do sieci kanalizacji sanitarnej planuje się odprowadzać ścieki powstające w sklepach i punktach usługowych zlokalizowanych na trasie planowanej do budowy kanalizacji. W punktach tych będą powstawały ścieki typowo socjalno bytowe.

Ilość ścieków przemysłowych odprowadzanych przez zakłady planowane do podłączenia do kanalizacji [m³/d]: 13 m³/d.

Wskaźnik	Wartość wskaźnika zanieczyszczeń	Ładunek zanieczyszczeń odprowadzany w ciągu doby przez zakłady planowane do podłączenia [g/d] ¹⁵
1	2	3
BZT ₅ [mgO ₂ /l]	350 mgO ₂ /l	4 550 g/d
ChZT _{Cr} [mgO ₂ /l]	720 mgO ₂ /l	nie dotyczy
Zawiesina ogólna [mg/l]	360 mg/l	nie dotyczy
Fosfor ogólny [mgP/l]	Nie normowane	nie dotyczy
Azot ogólny [mgN/l]	Nie normowane	nie dotyczy
--	--	nie dotyczy

¹⁵ Podać wyłącznie dla BZT₅.

6.7. Uzasadnienie określonej dla aglomeracji równoważnej liczby mieszkańców.

Wyszczególnienie:	RLM
Liczba mieszkańców korzystających z istniejącej sieci kanalizacyjnej (pkt 5.1 Tab. 1 kol. 4)	3 476
Liczba mieszkańców, planowanych do przyłączenia do sieci kanalizacyjnej, na której wykonanie środki finansowe zostały pozyskane (pkt 5.1 Tab. 2 kol. 4)	1 057
Liczba mieszkańców planowanych do podłączenia do projektowanej sieci kanalizacyjnej (pkt 5.2.1 kol. 4 + pkt 5.2.2 kol. 4)	4 485
Liczba osób czasowo przebywających korzystających z sieci kanalizacyjnej (pkt 5.1 Tab. 1 kol. 5)	0
Liczba osób czasowo przebywających, planowanych do przyłączenia do sieci kanalizacyjnej, na której wykonanie środki finansowe zostały pozyskane (pkt 5.1 Tab. 2 kol. 5)	0
Liczba osób czasowo przebywających planowanych do podłączenia do projektowanej sieci kanalizacyjnej (pkt 5.2.1 kol. 5 + pkt 5.2.2 kol. 5)	0
Równoważna Liczba Mieszkańców wynikająca z dobowego ładunku ścieków odprowadzanych przez zakłady przemysłowe i usługowe korzystające z istniejącej sieci kanalizacyjnej [kol. 3 pkt 6.5 / 60 g/d]	232
Równoważna Liczba Mieszkańców wynikająca z dobowego ładunku ścieków, który będzie odprowadzanych przez zakłady przemysłowe i usługowe planowane do podłączenia do sieci kanalizacyjnej [kol. 3 pkt 6.6 / 60 g/d]	76
Liczba mieszkańców oraz osób czasowo przebywających na terenie aglomeracji, korzystających z indywidualnych systemów oczyszczania ścieków komunalnych (przydomowe oczyszczalnie ścieków, zbiorniki bezodpływowe), nieplanowanych do podłączenia do sieci, określona na podstawie rejestrów prowadzonych przez gminę	511
Równoważna Liczba Mieszkańców RLM (suma)	9 837

7. Informacje o strefach ochronnych ujęć wody, występujących na obszarze aglomeracji, obejmujących tereny ochrony bezpośredniej i tereny ochrony pośredniej zawierające oznaczenie aktu prawa miejscowego lub decyzje ustanawiające te strefy oraz zakazy, nakazy i ograniczenia obowiązujące na tych terenach.

Nie dotyczy

8. Informacje o obszarach ochronnych zbiorników wód śródlądowych, występujących na obszarze aglomeracji, zawierające oznaczenie aktu prawa miejscowego ustanawiającego te obszary oraz zakazy, nakazy i ograniczenia obowiązujące na tych obszarach.

Nie dotyczy

9. Informacje o formach ochrony przyrody, występujących na obszarze aglomeracji, zawierające nazwę formy ochrony przyrody oraz wskazanie aktu prawnego uznającego określony obszar za formę ochrony przyrody.

Na terenie Gminy Poczesna zlokalizowany jest obszar Natura 2000 typu: B. Kod obszaru: PLH240030. Nazwa Obszaru: Poczesna koło Częstochowy. Wniosek o został przygotowany przez Generalną Dyрекcję Ochrony Środowiska. Obszar został zaproponowany jako Obszar mający Znaczenie dla Wspólnoty (OZW) w październiku 2009 roku. Obszar został zatwierdzony jako OZW w marcu 2011 roku.

Położenie centralnego punktu obszaru:

- Długość geograficzna: 19,1156
- Szerokość geograficzna: 50,7176.

Powierzchnia obszaru: 39,17 ha.

Klasa siedliska przyrodniczego: N10 – 77,09 %.

Dodatkowa charakterystyka obszaru: w miejscowości Poczesna przy ulicy Łąkowej występuje rozległy kompleks łąkowo leśny na terenach po dawnej eksploatacji rud żelaza. Szatę roślinną tworzą duże powierzchnie łąk z rzędu Arrhenatheretalia, Molinietalia, zbiorowisk szuwarowych oraz różnej wielkości słabo wykształcone zagajniki z młodym drzewostanem osikowym i brzoźowym, nawiązujące warunkami siedliskowymi i składem florystycznym do lasów łągowych i grądów. Do najwartościowszych przyrodniczo należą fitocenozy z rzędu Molinietalia a szczególnie ze związku Molinion – łąki trzaskawicowe z zespołu Molinietum caeruleae.

Nr ID INSPIRE: PL.ZIPOP.1393.N2K.PLH240030.

Obszar został zaznaczony w części graficznej dokumentu.

10. Poprawność wykonania części graficznej.

Lp.	Wyszczególnienie	Nie ¹⁶	Tak ¹²	Nie dotyczy ¹²
1	2	3	4	5
1	Część graficzna została wykonana na mapie topograficznej w skali 1: 10 000, a w przypadku jej braku - w skali 1:25 000.		X	
2	Oznaczono granice obszaru proponowanej aglomeracji (obszar objęty i przewidziany do objęcia zasięgiem systemu kanalizacji zbiorczej).		X	
3	Oznaczono znajdujące się na terenie aglomeracji oczyszczalnie ścieków komunalnych, do których odprowadzane są (bądź odprowadzane będą) ścieki komunalne.		X	
4	Oznaczono granice administracyjne gminy zgodne z danymi z państwowego rejestru granic.		X	
5	Oznaczono granice stref ochronnych ujęć wody obejmujących			X

¹⁶ Znakiem „X” zaznaczyć właściwą odpowiedź.

	tereny ochrony bezpośredniej i tereny ochrony pośredniej.			
6	Oznaczono granice obszarów ochronnych zbiorników wód śródlądowych.			X
7	Oznaczono granice terenów objętych formami ochrony przyrody w rozumieniu ustawy z dnia 16 kwietnia 2004 r. o ochronie przyrody lub obszarów mających znaczenie dla Wspólnoty, znajdującego się na liście, o której mowa w art. 27 ust. 1 tej ustawy.		X	
8	Określono skalę planu w formie liczbowej i liniowej.		X	
9	Część graficzna została podpisana przez osobę upoważnioną do reprezentowania gminy (gminy wiodącej).		X	

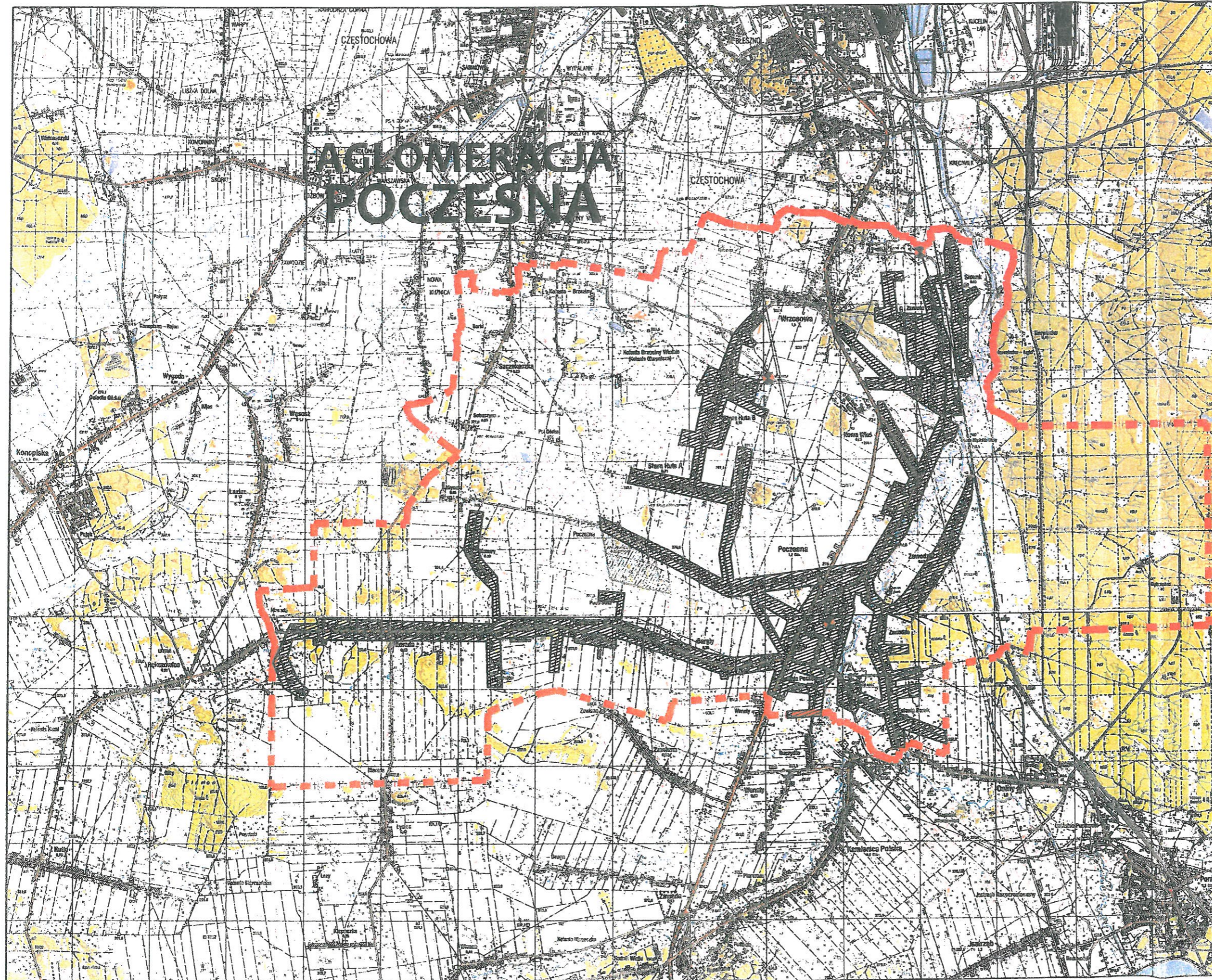
Zaznaczenie jednej odpowiedzi „NIE” świadczy o niewłaściwym wykonaniu załącznika graficznego do wniosku o wyznaczenie obszaru i granic aglomeracji. Tak wykonany dokument – mapa nie może być podstawą do pozytywnego rozpatrzenia wniosku. Załącznik graficzny wymaga poprawienia. Odpowiedzi „NIE DOTYCZY” mogą wystąpić jedynie w wierszach Nr 5, 6 i 7.

Podpisy osoby upoważnionej do reprezentowania Wnioskodawcy

<p style="text-align: center;">WÓJTA mgr inż. Krzysztof Ujma</p> <p>Poczesna 24.10.2014 (data, imię i nazwisko /pieczęć imienna/ podpis)</p>	<p style="text-align: center;">WÓJTA WÓJTA</p> <p style="text-align: center;">WÓJT GMINY POCZESNA ul. Wolności 2 42-262 Poczesna</p> <p style="text-align: center;">Krzysztof Ujma (pieczęć Wnioskodawcy)</p>
---	---

PRZEWODNICZĄCA RADY

mgr inż. Lidia Kaźmierczak



AGLOMERACJA POCZESNA

WOJEWÓDZKA RADA GMINY POCZESNA
ul. Wolności 2
42-262 Poczesna

WOJEWÓDZKA RADA GMINY POCZESNA
ul. Wolności 2
42-262 Poczesna

SKALA
1 : 25 000

	GRANICE ADMINISTRACYJNE GMINY
	GRANICE AGLOMERACJI
	OBSZAR AGLOMERACJI
	OBSZAR NATURA 2000
	OCZYSZCZALNIA ŚCIEKÓW

PRZEWODNICZĄCA RADY

mgr inż. Lidia Kaźmierczak

