

**UCHWAŁA NR 60/IX/15
RADY GMINY POCZESNA**

z dnia 29 maja 2015 r.

w sprawie zaopiniowania projektu planu aglomeracji Częstochowa

Na podstawie art. 18 ust. 2 pkt 15 ustawy z dnia 8 marca 1990 r o samorządzie gminnym (Dz.U. z 2013 r. poz. 594 z późn. zm.) w związku z art. 43 ust. 2b ustawy z dnia 18 lipca 2001 r. Prawo wodne (Dz.U. z 2015 poz. 469)

**Rada Gminy Poczesna
uchwała:**

§ 1. Rada Gminy Poczesna opiniuje pozytywnie propozycję planu Aglomeracji Częstochowa stanowiącą załącznik do niniejszej uchwały.

§ 2. Wykonanie uchwały powierza się Wójtowi Gminy.

§ 3. Uchwała wchodzi w życie z dniem podjęcia.

Przewodnicząca Rady

mgr inż. Lidia Kaźmierczak

Propozycja planu Aglomeracji CZĘSTOCHOWA

powiat Częstochowa
województwo śląskie

*Wniosek został zweryfikowany
w dniu 26.03.2015 r.*

[Signature]
.....

Część opisowa

1. Podstawowe informacje na temat aglomeracji¹

1. Nazwa aglomeracji: **Aglomeracja Częstochowa**
2. Wielkość RLM aglomeracji zgodnie z obowiązującą uchwałą: Uchwała Nr IV/5/21/2011 Sejmiku Województwa Śląskiego z dnia 14 lutego 2011r. RLM **238 462**
3. Wielkość RLM aglomeracji planowanej do wyznaczenia: **239 319**
4. Gmina wiodąca w aglomeracji: **Częstochowa**
5. Gminy w aglomeracji: Rędziny, Mykanów, Konopiska, Poczesna
6. Wykaz nazw miast i/lub miejscowości w aglomeracji, zgodnie z dołączonym do wniosku załącznikiem graficznym²:
 - **Gmina Częstochowa:** miasto Częstochowa (z wyłączeniem części ścieków, które są odprowadzane istniejącą grawitacyjną siecią kanalizacji sanitarnej będącą częścią systemu kanalizacyjnego przynależnego do oczyszczalni ścieków w Wyrazowie gmina Blachownia)
 - **Gmina Mykanów:** Wierzchowisko; Wola Kiedrzyńska ul. Mykanowska
 - **Gmina Rędziny:** Rędziny Kolonia: ulica Wolności, ulica Herberta, ulica Miłosza, ul. Żeromskiego, ulica Reymonta, ulica Prusa, ulica Kocha, ulica Zapolskiej, ulica Szkolna, ulica Bankowa, ulica Cmentarna, ulica Wrzosowa.
 - **Gmina Poczesna :**Brzeziny Nowe, Brzeziny Kolonia, Sobuczyna, Wrzosowa
 - **Gmina Konopiska:** Konopiska, Wygoda, Wąsosz, Łaziec, Rększowice, Korzonek, Leśniaki, Jamki, Kowale, Kopalnia, Hutki, Kolonia Hutki, Aleksandria Pierwsza
7. Wykaz nazw miejscowości dołączanych do obszaru aglomeracji: Gmina Konopiska: Kolonia Hutki
8. Wykaz nazw miejscowości wyłączanych z obszaru aglomeracji: część miejscowości Gnaszyn Dolny, Gnaszyn Górny, stanowiących część miasta Częstochowy
9. Nazwa miejscowości, w której zlokalizowana jest oczyszczalnia ścieków: Częstochowa

Uzasadnienie do zmiany Aglomeracji

Częstochowa jest Gminą wiodącą w aglomeracji w skład której wchodzi: Gmina Częstochowa oraz części gmin: Poczesna, Konopiska, Rędziny i Mykanów. Aglomerację Częstochowa uchwalono Uchwałą Nr IV/5/21/2011 Sejmiku Województwa Śląskiego z dnia 14 lutego 2011r. Decyzję o zmianie aglomeracji Częstochowa podjęto w wyniku przeprowadzonej weryfikacji istniejących potrzeb

¹ Według najbardziej aktualnych danych, z podaniem źródeł informacyjnych (GUS, ewidencja gminy etc.)

² Propozycję planu aglomeracji należy przygotować w oparciu o wykaz miast i/lub miejscowości w rozumieniu ustawy z dnia 29 sierpnia 2002 r. o urzędowych nazwach miejscowości i obiektów fizjograficznych. W przypadku miast podaje się nazwę miasta, a nie poszczególnych jego dzielnic. Szczegółowy wykaz miejscowości znajduje się w rozporządzeniu Ministra Administracji i Cyfryzacji z dnia 13 grudnia 2012 r. w sprawie wykazu urzędowego nazw miejscowości i ich części (Dz. U. z 2013 r. poz.200).

w zakresie gospodarki wodno – ściekowej na terenie wyznaczonej w 2011r. aglomeracji oraz możliwości technicznych i finansowych realizacji budowy zbiorczego systemu kanalizacyjnego na terenie aglomeracji. Ostatecznie głównie na terenie Gminy Częstochowa wyłączono z obszaru aglomeracji te obszary, na terenie których budowa zbiorczego systemu kanalizacji sanitarnej nie jest uzasadniona technicznie i finansowo. Mając na uwadze realizację Krajowego Programu Oczyszczania Ścieków Komunalnych oraz osiągnięcie wskaźnika koncentracji na minimalnym poziomie 120 osób nowo podłączonych na 1 km sieci kanalizacyjnej, dokonano weryfikacji przyjętych pierwotnie założeń. Zmiana granic wynika głównie z faktu rezygnacji z wyposażania w sieć kanalizacji sanitarnej terenów nie spełniających wymogów rozporządzenia Ministra Środowiska w sprawie sposobu wyznaczania obszaru i granic aglomeracji. Wskaźnik ilości osób na terenach przewidzianych do wyłączenia jest znacznie poniżej 120 osób /wskaźnika 90 osób również nie można zastosować – brak terenów wymienionych w §3 ust. 5 cyt. Rozporządzenia/. Tereny wyłączone z aglomeracji obsługiwane będą przez indywidualne systemy odprowadzania ścieków, czyli szczelne zbiorniki lub przydomowe oczyszczalnia ścieków. Ponadto z Aglomeracji Częstochowa została wyłączona część miejscowości Gnaszyn Dolny, Gnaszyn Górny, stanowiących część miasta Częstochowy z uwagi na fakt, że ścieki z tego obszaru ciążą zlewniowo do oczyszczalni ścieków w Wyrazowie gmina Blachownia.

Dla prawidłowego funkcjonowania gospodarki ściekowej w obszarze Aglomeracji Częstochowa przewiduje się wykonanie 40,87km kanalizacji dla podłączenia 8254 osób. Kanalizacja obecnie realizowana jest na terenie Gminy Poczesna oraz Konopiska. Termin zakończenia prac to koniec 2014r. Na realizację ww. kanalizacji sanitarnej pozyskano środki finansowe.

Wobec powyższego wnioskujemy wyznaczenie nowej Aglomeracji Częstochowa

2. Adres wnioskodawcy (gminy, gminy wiodącej w aglomeracji)

Miejscowość: Częstochowa	Ulica, nr: Ulica: Śląska 11/13
Gmina: Częstochowa	Powiat: Częstochowa
Województwo: śląskie	
Telefon:(34) 3707 100	Fax: (34) 3707 170

3. Dane kontaktowe osoby wskazanej do kontaktowania się w sprawach złożonego wniosku

Imię i nazwisko: Magdalena Glińska
 Telefon: 34 3 707 412
 Fax: 34 3707 170
 E-mail: mostrowska@czestochowa.um.gov.pl

4. Dokumenty stanowiące podstawę do wyznaczenia aglomeracji

Lp.	Wyszczególnienie	Nie ³	Ta k ⁵
1	2	3	4
1	Miejscowe plany zagospodarowania przestrzennego		X
2	Studium uwarunkowań i kierunków zagospodarowania przestrzennego gminy		X
3	Decyzje o ustaleniu lokalizacji inwestycji celu publicznego	X	
4	Wieloletnie plany rozwoju i modernizacji urządzeń wodociągowych i kanalizacyjnych	X	
5	Inne (wymienić)		

1) Miejscowe plany zagospodarowania przestrzennego;

GMINA CZĘSTOCHOWA

1	Uchwała Nr 337/XL/97 Rady Miasta Częstochowy z dnia 22 maja 1997r.	Zmiana w miejscowym planie zagospodarowania przestrzennego miasta Częstochowy dla terenu położonego między ulicami: Aleją Jana Pawła II, Księdza Jerzego Popiełuszki, Edwarda Mąkoszy oraz Franciszka Żwirki i Stanisława Wigury.	Dziennik Urzędowy Województwa Częstochowskiego Nr 16 z dnia 4 lipca 1997 r. Wszedł w życie 19 lipca 1997r.
2	Uchwała nr 351/XXIX/2000 Rady Miasta Częstochowy z dnia 26 czerwca 2000r.	Miejscowy plan zagospodarowania przestrzennego obejmujący teren ośrodka usługowego w dzielnicy Parkitka.	Dziennik Urzędowy Województwa Śląskiego Nr 33 z dnia 25 września 2000 r. Wszedł w życie 10 października 2000r.
3	Uchwała nr 72/IX/2003r. Rady Miasta Częstochowy z dnia 7 kwietnia 2003r.	Miejscowy plan zagospodarowania przestrzennego terenu położonego w rejonie ul. Tatrzańskiej w dzielnicy Gnaszyn w Częstochowie	Dziennik Urzędowy Województwa Śląskiego Nr 47 z dnia 23 maja 2003 r. Wszedł w życie 7 czerwca 2003r.
4	Uchwała nr 230/XXI/2003r Rady Miasta Częstochowy z dnia 24 listopada 2003r.	Miejscowy plan zagospodarowania przestrzennego terenów położonych w rejonie ulic Bardowskiego i Daniłowskiego w Częstochowie.	Dziennik Urzędowy Województwa Śląskiego Nr 54 z dnia 29 czerwca 2004 r. Wszedł w życie 14 lipca 2004r.
5	Uchwała nr 727/XLVI/ 2005r. Rady Miasta Częstochowy z dnia 27 czerwca 2005r.	Miejscowy plan zagospodarowania przestrzennego miasta Częstochowy dla zmiany przebiegu zachodniej obwodnicy miasta na odcinku od ul. Okulickiego w kierunku ul. Małopolskiej i zmiany	Dziennik Urzędowy Województwa Śląskiego Nr 97 z dnia 9 sierpnia 2005 r. Wszedł w życie 9 września 2005r.

³ Znakiem „X” zaznaczyć właściwą odpowiedź

		zagospodarowania terenów przyległych	
6	Uchwała nr 1015/LXII/ 2006r, Rady Miasta Częstochowy z dnia 28 sierpnia 2006r	Miejscowy plan zagospodarowania przestrzennego w dzielnicy Wyczerpy.	Dziennik Urzędowy Województwa Śląskiego Nr 118 z dnia 11 października 2006 r. Wszedł w życie 11 listopada 2006r.
7	Uchwała nr 1062/LXIV/ 2006r Rady Miasta Częstochowy z dnia 23 października 2006r	Miejscowy plan zagospodarowania przestrzennego w dzielnicy Parkitka.	Dziennik Urzędowy Województwa Śląskiego Nr 5 z dnia 12 stycznia 2007 r. Wszedł w życie 12 lutego 2007r
8	Uchwała nr 42/VII/ 2007r Rady Miasta Częstochowy z dnia 5 lutego 2007r.	Miejscowy plan zagospodarowania przestrzennego dla terenu położonego w rejonie ulicy Krakowskiej w Częstochowie.	Dziennik Urzędowy Województwa Śląskiego Nr 72, poz. 1471 z dnia 25 kwietnia 2007 r. Wszedł w życie 26 maja 2007r
9	Uchwała nr 66/VIII/2007r Rady Miasta Częstochowy z dnia 5 marca 2007r. :	Miejscowy plan zagospodarowania przestrzennego terenu położonego w rejonie ulicy Kanonierów w dzielnicy Stradom.	Dziennik Urzędowy Województwa Śląskiego Nr 72, poz. 1472 z dnia 25 kwietnia 2007 r. Wszedł w życie 26 maja 2007r
10	Uchwała nr 183/XVII/2007r Rady Miasta Częstochowy z dnia 8 października 2007r. :	Miejscowy plan zagospodarowania przestrzennego terenu położonego w rejonie ulic: Piastowskiej, Fałata, Chopina i Chełmońskiego.	Dziennik Urzędowy Województwa Śląskiego Nr 213, poz. 4600 z dnia 20 grudnia 2007 r Wszedł w życie 20 stycznia 2008r
11	Uchwała nr 223/XIX/2007r Rady Miasta Częstochowy z dnia 3 grudnia 2007r.:	Miejscowy plan zagospodarowania przestrzennego terenu położonego w rejonie ulic Lwowskiej i Bytomskiej w Częstochowie.	Dziennik Urzędowy Województwa Śląskiego Nr 24, poz. 564 z dnia 12 lutego 2008 r. Wszedł w życie 13 marca 2008r.
12	Uchwała nr 224/XIX/2007r. Rady Miasta Częstochowy z dnia 3 grudnia 2007r.	Miejscowy plan zagospodarowania przestrzennego terenu położonego w dzielnicy Grabówka w rejonie ulic Goździków, Św. Rocha i Ikara w Częstochowie.	Dziennik Urzędowy Województwa Śląskiego Nr 24, poz. 565 z dnia 12 lutego 2008 r. Wszedł w życie 13 marca 2008r.
13	Uchwała nr 269/XXIII/2008r. Rady Miasta Częstochowy z dnia 25 lutego 2008r.	Miejscowy plan zagospodarowania przestrzennego terenu położonego w rejonie ulic Okulickiego i Łódzkiej w Częstochowie.	Dziennik Urzędowy Województwa Śląskiego Nr 88, poz. 1865 z dnia 14 maja 2008 r. Wszedł w życie 13 czerwca 2008r.

14	Uchwała nr 280/XXIV/2008r. Rady Miasta Częstochowy z dnia 17 marca 2008r.	Miejscowy plan zagospodarowania przestrzennego terenu położonego w rejonie ulic: Sikorskiego, Białskiej i Kujawskiej w Częstochowie.	Dziennik Urzędowy Województwa Śląskiego Nr 88, poz. 1866 z dnia 14 maja 2008 r. Wszedł w życie 13 czerwca 2008r.
15	Uchwała nr 710/LXII/2010r Rady Miasta Częstochowy z dnia 28 czerwca 2010r.	Miejscowy plan zagospodarowania przestrzennego terenu położonego w dzielnicy Kiedrzyn w rejonie ulic Narcyzowej, Św. Brata Alberta i Ludowej w Częstochowie	Dziennik Urzędowy Województwa Śląskiego Nr 163, poz. 2668 z dnia 27 sierpnia 2010 r. Wszedł w życie 27 września 2010r.
16	Uchwała nr 727/LXIII/2010r. Rady Miasta Częstochowy z dnia 25 sierpnia 2010r.	Miejscowy plan zagospodarowania przestrzennego terenu położonego w Częstochowie w dzielnicy Mirów w rejonie ulic: Komornickiej, Mirowskiej, Mstowskiej, Mącznej i granicy miasta.	Dziennik Urzędowy Województwa Śląskiego Nr 231, poz. 3392 z dnia 26 października 2010 r. Wszedł w życie 26 listopada 2010r.
17	Uchwała nr 159/XI/2011r Rady Miasta Częstochowy z dnia 25 sierpnia 2011r.	Miejscowy plan zagospodarowania przestrzennego terenu położonego w Częstochowie w dzielnicy Dźbów w rejonie ulic: Leśnej, Powstańców Warszawy, Malowniczej i granicy miasta.	Dziennik Urzędowy Województwa Śląskiego Nr 248, poz. 4175 z dnia 17 października 2011 r. Wszedł w życie 17 listopada 2011r.
18	Uchwała nr 160/XI/2011r Rady Miasta Częstochowy z dnia 25 sierpnia 2011r.	Miejscowy plan zagospodarowania przestrzennego terenu położonego w Częstochowie w dzielnicy Bleszno w rejonie ulic: Bohaterów Katynia i Różanej	Dziennik Urzędowy Województwa Śląskiego Nr 248, poz. 4176 z dnia 17 października 2011 r. Wszedł w życie 17 listopada 2011r
19	Uchwała nr 212/XV/2011r Rady Miasta Częstochowy z dnia 22 listopada 2011r.	Miejscowy plan zagospodarowania przestrzennego terenu położonego w Częstochowie w	Dziennik Urzędowy Województwa Śląskiego z dnia 12 stycznia 2012 r. Poz. 127.
		dzielnicy Lisiniec w rejonie ulic: Radomskiej i Legnickiej.	Wszedł w życie 12 lutego 2012r.
20	Uchwała nr 213/XV/2011r. Rady Miasta Częstochowy z dnia 22 listopada 2011r. :	Miejscowy plan zagospodarowania przestrzennego terenu położonego w Częstochowie w dzielnicy Częstochówka – Parkitka w rejonie ulic: Nowobiałskiej, Okulickiego, Łódzkiej i Poleskiej.	Dziennik Urzędowy Województwa Śląskiego z dnia 12 stycznia 2012 r. Poz. 128. Wszedł w życie 12 lutego 2012r.
21	Uchwała nr 264/XVII/2011r. Rady Miasta Częstochowy z dnia 29 grudnia 2011r. :	Miejscowy plan zagospodarowania przestrzennego terenu położonego w Częstochowie w dzielnicy Zawodzie - Dąbie w rejonie Alei Pokoju oraz ulic:	Dziennik Urzędowy Województwa Śląskiego Rocznik 2012, Poz. 908 z dnia 20 lutego 2012 r. Wszedł w życie 22

		Szpitalnej i Brzegowej.	marca 2012r.
22	Uchwała nr 290/XXVIII/2012r Rady Miasta Częstochowy z dnia 26 stycznia 2012r.	Miejscowy plan zagospodarowania przestrzennego terenu położonego w Częstochowie w dzielnicy Śródmieście w rejonie Alei Wolności oraz ulic: Jana III Sobieskiego, Śląskiej i Focha.	Dziennik Urzędowy Województwa Śląskiego Rocznik 2012, poz. 1027 z dnia 29 lutego 2012 r. Wszedł w życie 15 marca 2012r
23	Uchwała nr 374/XXII/2012r. Rady Miasta Częstochowy z dnia 24 maja 2012r.	Miejscowy plan zagospodarowania przestrzennego terenu położonego w Częstochowie w dzielnicy Grabówka w rejonie ulic: Św. Rocha, Ikara, Radomskiej i Goździków.	Dziennik Urzędowy Województwa Śląskiego Rocznik 2012, poz. 2650 z dnia 02 lipca 2012 r. Wszedł w życie 1 sierpnia 2012r.
24	Uchwała nr 478/XXVI/2012r. Rady Miasta Częstochowy z dnia 6 września 2012r.	Miejscowy plan zagospodarowania przestrzennego terenu położonego w Częstochowie w dzielnicy Częstochówka - Parkitka w rejonie ulic: Małopolskiej, Łódzkiej, Traugutta.	Dziennik Urzędowy Województwa Śląskiego Rocznik 2012, poz. 4885 z dnia 20 listopada 2012 r. Wszedł w życie 21 grudnia 2012r.
25	Uchwała nr 479/XXVI/2012r. Rady Miasta Częstochowy z dnia 26 września 2012r.	Miejscowy plan zagospodarowania przestrzennego obszaru położonego w Częstochowie, w dzielnicy Kiedrzyń, w rejonie ulic: Sejmowej, Ludowej i Młodości.	Dziennik Urzędowy Województwa Śląskiego Rocznik 2012, poz. 4886 z dnia 20 listopada 2012 r. Wszedł w życie 21 grudnia 2012r.
26	Uchwała nr 570/XXXI/2014r. Rady Miasta Częstochowy z dnia 31 stycznia 2013r	Miejscowy plan zagospodarowania przestrzennego obszaru położonego w Częstochowie dzielnica Lisiniec pomiędzy ulicami: Wejherowską i Białostocką	Dziennik Urzędowy Województwa Śląskiego Rocznik 2013, poz. 2076 z dnia 6 marca 2013r. Wszedł w życie 6 kwietnia 2013r.
27	Uchwała nr 650/XXXVI/2014r. Rady Miasta Częstochowy z dnia 24 kwietnia 2013r	Miejscowy plan zagospodarowania przestrzennego obszaru położonego w Częstochowie dzielnica Lisiniec w rejonie ulic: Wręczyckiej, Podhalańskiej, Wyszyńskiego i Św. Jadwigi	Dziennik Urzędowy Województwa Śląskiego Rocznik 2013, poz. 3696 z dnia 7 maja 2013r. Wszedł w życie 22 maja 2013r.
28	Uchwała nr 861/XLIX/2014r. Rady Miasta Częstochowy z dnia 20 lutego 2014r	Miejscowy plan zagospodarowania przestrzennego obszaru położonego w Częstochowie dzielnica Trzech Wieszców w rejonie Alei Bohaterów Monte Cassiano i Alei Niepodległości oraz ulicy 1 Maja	Dziennik Urzędowy Województwa Śląskiego Rocznik 2014, poz. 1122 z dnia 27 lutego 2014r. Wszedł w życie 30 marca 2014r.

2) Studium uwarunkowań i kierunków zagospodarowania przestrzennego miasta Częstochowy

1. Uchwała nr 825/LI/2005r. Rady Miasta Częstochowy z dnia 21 listopada 2005 roku w sprawie uchwalenia Studium uwarunkowań i kierunków zagospodarowania przestrzennego miasta Częstochowy.

2. Uchwała nr 795/LXVII/ 2010r. Rady Miasta Częstochowy z dnia 8 listopada 2010 roku w sprawie zmiany Studium uwarunkowań i kierunków zagospodarowania przestrzennego miasta Częstochowy.

GMINA MYKANÓW

1	Uchwała Nr 227/XXXIV/2006 Rady Gminy Mykanów z dnia 28 marca 2006 r.	Miejscowy plan zagospodarowania przestrzennego miejscowości Wierzchowisko,	Dziennik Urzędowy Województwa Śląskiego Nr 75, z dnia 30 czerwca 2006r. pod poz.2157.
2	Uchwała Nr 228/XXXIV/2006 Rady Gminy Mykanów z dnia 28 marca 2006 r.	Miejscowy planu zagospodarowania przestrzennego miejscowości Wola Hankowska	Dziennik Urzędowy Województwa Śląskiego Nr 75, z dnia 30 czerwca 2006r. pod poz.2158.

GMINA RĘDZINY

1	Uchwała Nr XXIX/6/2006 Rady Gminy Rędziny z dnia 2 marca 2006 r.	Miejscowy plan zagospodarowania przestrzennego miejscowości Rędziny w gm. Rędziny	Dziennik Urzędowy Województwa Śląskiego Nr 66, z dnia 30 maja 2006r. pod poz.1771
---	------------------------------------------------------------------	-----------------------------------------------------------------------------------	-----------------------------------------------------------------------------------

GMINA POCZESNA

1	Uchwała nr 181/XX/12 z dnia 20 września 2012r. Rady Gminy Poczesna	w sprawie miejscowego planu zagospodarowania przestrzennego „Wrzosowa – Porąbka”	(Dziennik Urzędowy Województwa Śląskiego z 2012r. poz.4649)
2	Uchwała nr 180/XX/12 z dnia 20 września 2012r. Rady Gminy Poczesna	w sprawie miejscowego planu zagospodarowania przestrzennego „Wrzosowa – Kamionka”	(Dziennik Urzędowy Województwa Śląskiego z 2012r. poz.4648)
3	Uchwała nr 175/XX/12 z dnia 20 września 2012r. Rady Gminy Poczesna	w sprawie miejscowego planu zagospodarowania przestrzennego Brzeziny Osiedle	(Dziennik Urzędowy Województwa Śląskiego z 2012r. poz.4644)
4	Uchwała nr 73/IX/11 z dnia 16 czerwca 2011r. Rady Gminy Poczesna	w sprawie miejscowego planu zagospodarowania przestrzennego Wrzosowa Nowa Wieś	(Dziennik Urzędowy Województwa Śląskiego z 2011r. poz.3255)

GMINA KONOPISKA

1	Uchwała nr 33/IV/02 Rady Gminy Konopiska z dnia 30 grudnia 2002r.	w sprawie miejscowego planu zagospodarowania przestrzennego terenów wzdłuż przebiegu gazociągu w/c Lubliniec	(Dziennik Urzędowy Województwa Śląskiego z 2003r. Nr 20 poz. 606)
---	-------------------------------------------------------------------	--------------------------------------------------------------------------------------------------------------	-------------------------------------------------------------------

		(Lubecko) - Częstochowa	
2	Uchwała nr 69/IX/03 z dnia 20 czerwca 2003r. Rady Gminy Konopiska	w sprawie miejscowego planu zagospodarowania przestrzennego Gminy Konopiska	(Dziennik Urzędowy Województwa Śląskiego z 2003r. Nr 87 poz. 2307 z późn. zm.)
3	Uchwała nr 70/IX/03 Rady Gminy Konopiska z dnia 20 czerwca 2003r.	w sprawie zamiany miejscowego planu zagospodarowania przestrzennego Gminy Konopiska	(Dziennik Urzędowy Województwa Śląskiego z 2003r. Nr 87 poz.2308)
4	Uchwała nr 78/X/03 Rady Gminy Konopiska z dnia 11 września 2003 r.	w sprawie zmiany miejscowego planu zagospodarowania przestrzennego Gminy Konopiska	(Dziennik Urzędowy Województwa Śląskiego z 2003r. Nr 104 poz. 2756)
5	Uchwała nr 212/XXII/05 Rady Gminy Konopiska z dnia 27 czerwca 2005 r. (Dz. U. z 2005r. Nr 110 poz. 34)	w sprawie uchwalenia miejscowego planu zagospodarowania przestrzennego Gminy Konopiska	(Dziennik Urzędowy Województwa Śląskiego z 2005r. Nr 110 poz. 34)
6	Uchwała nr 286/XXX/06 w sprawie zmiany uchwały Rady Gminy Konopiska nr 69/IX/03 z dnia 20 czerwca 2003r. W sprawie miejscowego planu zagospodarowania przestrzennego Gminy Konopiska Rady Gminy Konopiska z dnia 22 czerwca 2006 r.	w sprawie zmiany uchwały Rady Gminy Konopiska nr 69/IX/03 z dnia 20 czerwca 2003r. W sprawie miejscowego planu zagospodarowania przestrzennego Gminy Konopiska	(Dziennik Urzędowy Województwa Śląskiego z 2006r. Nr 103 poz. 2896)
7	Uchwała nr 287/XXX/06 Rady Gminy Konopiska z dnia 22 czerwca 2006 r.	w sprawie zmiany uchwały Rady Gminy Konopiska nr 69/IX/03 z dnia 20 czerwca 2003r. w sprawie miejscowego planu zagospodarowania przestrzennego Gminy Konopiska	(Dziennik Urzędowy Województwa Śląskiego z 2006r. Nr 103 poz. 2897)
8	Uchwała nr 302/XXXII/06 Rady Gminy Konopiska z dnia 31 sierpnia 2006 r.	w sprawie miejscowego planu zagospodarowania przestrzennego „Korzonek” na terenie Gminy Konopiska	(Dziennik Urzędowy Województwa Śląskiego z 2006r. Nr 118 poz. 3350)
9	Uchwała nr 88/X/07 Rady Gminy Konopiska z dnia 26 października 2007r.	w sprawie miejscowego planu zagospodarowania przestrzennego „Hutki – druga linia zabudowy”	(Dziennik Urzędowy Województwa Śląskiego z 2007r. Nr 213 poz. 4602)

10	Uchwała nr 89/X/07 w sprawie miejscowego planu zagospodarowania przestrzennego „Konopiska-osiedle” Rady Gminy Konopiska z dnia 26 października 2007 r	w sprawie miejscowego planu zagospodarowania przestrzennego „Konopiska-osiedle”	(Dziennik Urzędowy Województwa Śląskiego z 2007r. Nr 213 poz. 4603)
11	Uchwała nr 90/X/07 Rady Gminy Konopiska z dnia 26 października 2007r.	w sprawie miejscowego planu zagospodarowania przestrzennego „Aleksandria – ul. Przejazdowa”	(Dziennik Urzędowy Województwa Śląskiego z 2007r. Nr 213 poz. 4604)
12	Uchwała nr 98/XI/07 Rady Gminy Konopiska z dnia 29 listopada 2007r. (Dz. U. z 2008r. Nr 9 poz. 1)	w sprawie miejscowego planu zagospodarowania przestrzennego „Aleksandria – ul. Leśna”	(Dziennik Urzędowy Województwa Śląskiego z 2008r. Nr 9 poz. 1)
13	Uchwała nr 110/XII/07 Rady Gminy Konopiska z dnia 28 grudnia 2007r.	w sprawie miejscowego planu zagospodarowania przestrzennego „Konopiska – ul. Spółdzielcza”	(Dziennik Urzędowy Województwa Śląskiego z 2008r. Nr 28 poz. 19)
14	Uchwała nr 195/XIX/08 Rady Gminy Konopiska z dnia 29 października 2008r.	w sprawie zmiany miejscowego planu zagospodarowania przestrzennego „Konopiska-osiedle”	(Dziennik Urzędowy Województwa Śląskiego z 2009r. Nr 35 poz. 803)
15	Uchwała nr 212/XXII/08 Rady Gminy Konopiska z dnia 30.12.2008r.	w sprawie miejscowego planu zagospodarowania przestrzennego „Aleksandria – ul. Górna”	(Dziennik Urzędowy Województwa Śląskiego z 2009r. nr 101 poz. 2247)
16	Uchwała nr 214/XXII/08 Rady Gminy Konopiska z dnia 30.12.2008r.	w sprawie miejscowego planu zagospodarowania przestrzennego „Aleksandria – ul. Przejazdowa II”	(Dziennik Urzędowy Województwa Śląskiego z 2009r. nr 101 poz. 2249)
18	Uchwała nr 218/XXII/08 Rady Gminy Konopiska z dnia 30.12.2008r.	w sprawie miejscowego planu zagospodarowania przestrzennego „Rększowice – Druga linia zabudowy”	(Dziennik Urzędowy Województwa Śląskiego z 2009r. nr 101 poz. 2253)
19	Uchwała nr 219/XXII/08 Rady Gminy Konopiska z dnia 30.12.2008r.	w sprawie miejscowego planu zagospodarowania przestrzennego „Kopalnia”	(Dziennik Urzędowy Województwa Śląskiego z 2009r. nr 101 poz. 2254)
20	Uchwała nr 220/XXII/08 Rady Gminy Konopiska z dnia 30.12.2008r.	w sprawie miejscowego planu zagospodarowania przestrzennego „Małe Konopiska”	(Dziennik Urzędowy Województwa Śląskiego z 2009r. nr 101 poz. 2255)
21	Uchwała nr 221/XXII/08 Rady Gminy Konopiska z dnia 30.12.2008r.	w sprawie miejscowego planu zagospodarowania przestrzennego „Łaziec – Poligon”	(Dziennik Urzędowy Województwa Śląskiego z 2009r. nr 101 poz. 2256)

22	Uchwała nr 222/XXII/08 Rady Gminy Konopiska z dnia 30.12.2008r.	w sprawie miejscowego planu zagospodarowania przestrzennego „Hutki - Wschód”	(Dziennik Urzędowy Województwa Śląskiego z 2009r. nr 101 poz. 2257)
23	Uchwała nr 223/XXII/08 Rady Gminy Konopiska z dnia 30.12.2008r.	w sprawie miejscowego planu zagospodarowania przestrzennego „Konopiska-droga”	(Dziennik Urzędowy Województwa Śląskiego z 2009r. nr 101 poz. 2258)
24	Uchwała nr 286/XXIX/09 Rady Gminy Konopiska z dnia 03.09.2009r.	w sprawie miejscowego planu zagospodarowania przestrzennego „Aleksandria – Gazociąg I” dla terenów wzdłuż przebiegu gazociągu Aleksandria I – Blachownia w granicach Gminy Konopiska	(Dziennik Urzędowy Województwa Śląskiego z 2009r. nr 218 poz. 4167)
25	Uchwała nr 289/XXXI/09 Rady Gminy Konopiska z dnia 03.11.2009r.	w sprawie miejscowego planu zagospodarowania przestrzennego „Aleksandria – Gazociąg II” - terenów wzdłuż przebiegu gazociągu Blachownia - Herby w granicach Gminy Konopiska	(Dziennik Urzędowy Województwa Śląskiego z 2009r. nr 232 poz. 4723)
26	Uchwała nr 341/XXXVII/10 Rady Gminy Konopiska z dnia 14.04.2010r.	w sprawie miejscowego planu zagospodarowania przestrzennego „Małe Konopiska II”	(Dziennik Urzędowy Województwa Śląskiego z 2010r. nr 136 poz. 2244)
27	Uchwała nr 342/XXXVII/10 Rady Gminy Konopiska z dnia 14.04.2010r.	w sprawie miejscowego planu zagospodarowania przestrzennego „Konopiska – ul. Stawowa”	(Dziennik Urzędowy Województwa Śląskiego z 2010r. nr 136 poz. 2245)
28	Uchwała nr 343/XXXVII/10 Rady Gminy Konopiska z dnia 14.04.2010r.	w sprawie zmiany miejscowego planu zagospodarowania przestrzennego Gminy Konopiska	(Dziennik Urzędowy Województwa Śląskiego z 2010r. nr 136 poz. 2246)
29	Uchwała nr 377/XL/2010 Rady Gminy Konopiska z dnia 12.08.2010r.	w sprawie miejscowego planu zagospodarowania przestrzennego „Aleksandria – Gazociąg III” dla terenów wzdłuż przebiegu gazociągu Blachownia - Kłobuck w granicach Gminy Konopiska	(Dziennik Urzędowy Województwa Śląskiego z 2010r. Nr 253 poz. 3919)
30	Uchwała nr 136/XVIII/2012 Rady Gminy Konopiska z dnia 05.04.2012r.	w sprawie miejscowego planu zagospodarowania przestrzennego „Rększowice II”	(Dziennik Urzędowy Województwa Śląskiego z 2012r. poz. 2521)
31	Uchwała nr 137/XVIII/2012 Rady Gminy Konopiska z dnia 05.04.2012r.	w sprawie miejscowego planu zagospodarowania przestrzennego „Kopalnia – ul. Kwiatowa”	(Dziennik Urzędowy Województwa Śląskiego z 2012r. poz. 2522)
32	Uchwała nr 138/XVIII/2012 Rady Gminy Konopiska z dnia 05.04.2012r.	w sprawie miejscowego planu zagospodarowania przestrzennego „Konopiska – wschód”	(Dziennik Urzędowy Województwa Śląskiego z 2012r. poz. 2523)

33	Uchwała nr 171/XXII/2012 Rady Gminy Konopiska z dnia 04.09.2012r.	w sprawie miejscowego planu zagospodarowania przestrzennego „Aleksandria I – przepompownia”	(Dziennik Urzędowy Województwa Śląskiego z 2012r. poz. 4036)
34	Uchwała nr 180/XXIII/2012 Rady Gminy Konopiska z dnia 26.10.2012r.	w sprawie miejscowego planu zagospodarowania przestrzennego „Jamki – Las”	(Dziennik Urzędowy Województwa Śląskiego z 2012r. poz. 5850)
35	Uchwała nr 179/XXIII/2012 Rady Gminy Konopiska z dnia 26.10.2012r.	w sprawie miejscowego planu zagospodarowania przestrzennego „Jamki”	(Dziennik Urzędowy Województwa Śląskiego z 2012r. poz. 5849)

5. Opis systemu zbierania ścieków komunalnych w obrębie aglomeracji

5.1. Informacje na temat długości i rodzaju istniejącej sieci kanalizacyjnej i liczby osób korzystających z istniejącej sieci kanalizacyjnej oraz długości i rodzaju sieci kanalizacyjnej i liczby osób korzystających z sieci kanalizacyjnej, na której wykonanie zostały pozyskane środki finansowe

Gmina Częstochowa

L p.	Kanalizacja istniejąca	Długość [km]	Liczba osób korzystających z istniejącej kanalizacji			Uwagi
			mieszkańcy	turyści w sezonie turystyczno - wypoczynkowym	sumaryczna liczba osób [kol 4 + kol 5]	
1	2	3	4	5	6	7
1	Sanitarna grawitacyjna	522,8	211365	2858	214223	
2	Sanitarna tłoczna	20,5				
3	Ogólnospławna grawitacyjna					
4	Ogólnospławna tłoczna					
Razem		543,3	211365	2858	214223	

Gmina Mykanów

L p.	Kanalizacja istniejąca	Długość [km]	Liczba osób korzystających z istniejącej kanalizacji			Uwagi
			mieszkańcy	turyści w sezonie turystyczno - wypoczynkowym	sumaryczna liczba osób [kol 4 + kol 5]	
1	2	3	4	5	6	7
1	Sanitarna grawitacyjna	9,9	1112	0	1112	
2	Sanitarna tłoczna	2,5				
3	Ogólnospławna grawitacyjna					
4	Ogólnospławna tłoczna					
Razem		12,4	1112	0	1112	

Gmina Rędziny

Lp.	Kanalizacja istniejąca	Długość [km]	Liczba osób korzystających z istniejącej kanalizacji			Uwagi
			mieszkańcy	turyści w sezonie turystyczno - wypoczynkowym ⁴	sumaryczna liczba osób [kol 4 + kol 5]	
1	2	3	4	5	6	7
1	Sanitarna grawitacyjna	5,96	379	0	379	
2	Sanitarna tłoczna					
3	Ogólnospławna grawitacyjna					
4	Ogólnospławna tłoczna					
Razem		5,96	379	0	379	

Gmina Poczesna

Lp.	Kanalizacja istniejąca	Długość [km]	Liczba osób korzystających z istniejącej kanalizacji			Uwagi
			mieszkańcy	turyści w sezonie turystyczno - wypoczynkowym	sumaryczna liczba osób [kol 4 + kol 5]	
1	2	3	4	5	6	7
1	Sanitarna grawitacyjna	0,77	80	0	80	
2	Sanitarna tłoczna					
3	Ogólnospławna grawitacyjna					
4	Ogólnospławna tłoczna					
Razem		0,77	80	0	80	

Gmina Konopiska

Lp.	Kanalizacja istniejąca	Długość [km]	Liczba osób korzystających z istniejącej kanalizacji			Uwagi
			mieszkańcy	turyści w sezonie turystyczno - wypoczynkowym	sumaryczna liczba osób [kol 4 + kol 5]	
1	2	3	4	5	6	7
1	Sanitarna grawitacyjna	64,01	3855	0	3855	
2	Sanitarna tłoczna	7,16				
3	Ogólnospławna grawitacyjna					
4	Ogólnospławna tłoczna					
Razem		71,17	3855	0	3855	

RAZEM

Lp.	Kanalizacja istniejąca	Długość [km]	Liczba osób korzystających z istniejącej kanalizacji			Uwagi
			mieszkańcy	turyści w sezonie turystyczno - wypoczynkowym	sumaryczna liczba osób [kol 4 + kol 5]	
1	2	3	4	5	6	7

⁴ Pod pojęciem „liczba turystów” przyjmuje się liczbę zarejestrowanych miejsc noclegowych.

1	Sanitarna grawitacyjna	603,44	216791	2858	219649
2	Sanitarna tłoczna	30,16			
3	Ogólnospławna grawitacyjna				
4	Ogólnospławna tłoczna				
Razem		633,6	216791	2858	219649

Tabela 2. Sieć, na której wykonanie zostały pozyskane środki finansowe Gmina Poczesna

Wykaz – lista miejscowości/obszarów aglomeracji w obrębie których planuje się budowę sieci kanalizacji sanitarnej (na którą pozyskano środki finansowe) o wskaźniku długości sieci nie mniejszym niż 120 osób na km sieci:

1. Brzeziny Nowe	2. Brzeziny Kolonia	3. Sobuczyna
4. Wrzosowa		

Gmina Poczesna

Lp.	Kanalizacja planowana do realizacji	Długość [km]	Liczba osób, które będą obsługiwane przez planowaną do budowy kanalizację			Uwagi
			mieszkańcy	turyści w sezonie turystyczno – wypoczynkowym ⁴	sumaryczna liczba osób [kol 4 + kol 5]	
1	2	3	4	5	6	7
1	Sanitarna grawitacyjna	27,3	3454	0	3454	Na budowę pozyskano środki finansowe z Programu Operacyjnego Infrastruktura i Środowisko Kanalizacja w trakcie realizacji- zakończenie budowy 2014r
2	Sanitarna tłoczna					
Razem		27,3	3454	0	3454	

Gmina Konopiska

Wykaz – lista miejscowości/obszarów aglomeracji w obrębie których planuje się budowę sieci kanalizacji sanitarnej (na którą pozyskano środki finansowe) o wskaźniku długości sieci nie mniejszym niż 120 osób na km sieci:

1. Aleksandria Pierwsza	2. Kopalnia
-------------------------	-------------

Gmina Konopiska

Lp.	Kanalizacja planowana do realizacji	Długość [km]	Liczba osób, które będą obsługiwane przez planowaną do budowy kanalizację			Uwagi
			mieszkańcy	turyści w sezonie turystyczno – wypoczynkowym ⁴	sumaryczna liczba osób [kol 4 + kol 5]	
1	2	3	4	5	6	7
1	Sanitarna grawitacyjna	10,68	4300	500	4800	Na budowę pozyskano środki finansowe z Funduszu Spójności Programu Operacyjnego Infrastruktura i Środowisko Kanalizacja w trakcie realizacji- zakończenie budowy 2014r
2	Sanitarna tłoczna	2,89				
Razem		13,57	4300	500	4800	

RAZEM

Lp.	Kanalizacja planowana do realizacji	Długość [km]	Liczba osób, które będą obsługiwane przez planowaną do budowy kanalizację			Uwagi
			mieszkańcy	turyści w sezonie turystyczno –	sumaryczna liczba osób	

1	2	3	4	wypoczynkowym ⁴	[kol 4 + kol 5]	7
1	Sanitarna grawitacyjna	37,98	7754	500	8254	
2	Sanitarna tłoczna	2,89				
Razem		40,87	7754	500	8254	

5.2. Informacje na temat długości i rodzaju planowanej do wykonania sieci kanalizacyjnej w celu dostosowania aglomeracji do warunków określonych w Dyrektywie Rady z dnia 21 maja 1991 r. dotyczącej oczyszczania ścieków komunalnych (91/271/EWG) oraz liczby osób korzystających z planowanej sieci kanalizacyjnej.

5.2.1. Sieć kanalizacyjna o wskaźniku długości sieci nie mniejszym niż 120 osób na 1 km sieci⁵.

nie dotyczy

5.2.2. Sieć kanalizacyjna o wskaźniku długości sieci nie mniejszym niż 90 osób na 1 km sieci.

Wykaz miast i/lub miejscowości (wchodzących w skład aglomeracji), w obrębie których planuje się wykonanie sieci kanalizacji sanitarnej, wraz ze wskazaniem charakteru obszaru (obszar objęty formą ochrony przyrody zgodnie z ustawą o ochronie przyrody – określić jakiej; teren strefy ochronnej ujęcia wody etc.):
nie dotyczy

5.3. Informacje na temat długości i rodzaju sieci kanalizacyjnej oraz liczby osób korzystających z sieci kanalizacyjnej po dostosowaniu aglomeracji do warunków określonych w Dyrektywie Rady z dnia 21 maja 1991 r. dotyczącej oczyszczania ścieków komunalnych (91/271/EWG).

Gmina Częstochowa

Lp.	Kanalizacja	Długość [km]	Liczba osób korzystających z kanalizacji po dostosowaniu gminy/miasta do warunków określonych w Dyrektywie 91/271/EWG			Uwagi
			mieszkańcy	turyści w sezonie turystyczno – wypoczynkowym ⁴	sumaryczna liczba osób [kol 4 + kol 5]	
1	2	3	4	5	6	7
1	Sanitarna grawitacyjna	522,8	211365	2858	214223	
2	Sanitarna tłoczna	20,5				
3	Ogólnospławna grawitacyjna					
4	Ogólnospławna tłoczna					
Razem		543,3	211365	2858	214223	

Gmina Mykanów

Lp.	Kanalizacja	Długość [km]	Liczba osób korzystających z kanalizacji po dostosowaniu gminy/miasta do warunków określonych w Dyrektywie 91/271/EWG			Uwagi
			mieszkańcy	turyści w sezonie turystyczno – wypoczynkowym ⁴	sumaryczna liczba osób [kol 4 + kol 5]	
1	2	3	4	5	6	7
1	Sanitarna grawitacyjna	9,9	1112	0	1112	
2	Sanitarna tłoczna	2,5				
3	Ogólnospławna grawitacyjna					

⁵ Wskaźnik wyliczany jest sumarycznie dla wszystkich miast i/lub miejscowości (wchodzących w skład aglomeracji), w obrębie których planuje się budowę sieci kanalizacji sanitarnej. Należy pamiętać, aby planowane inwestycje były uzasadnione ekonomicznie. Szczegółowe uwarunkowania dotyczące wyliczania wskaźnika długości sieci znajdują się w Wytężnych do tworzenia i zmiany aglomeracji.

4	Ogólnospławna tłoczna					
Razem		12,4	1112	0	1112	

Gmina Rędziny

Lp.	Kanalizacja	Długość [km]	Liczba osób korzystających z kanalizacji po dostosowaniu gminy/miasta do warunków określonych w Dyrektywie 91/271/EWG			Uwagi
			mieszkańcy	turyści w sezonie turystyczno – wypoczynkowym ⁴	sumaryczna liczba osób [kol 4 + kol 5]	
1	2	3	4	5	6	7
1	Sanitarna grawitacyjna	5,96	379	0	379	
2	Sanitarna tłoczna					
3	Ogólnospławna grawitacyjna					
4	Ogólnospławna tłoczna					
Razem		5,96	379	0	379	

Gmina Poczesna

Lp.	Kanalizacja	Długość [km]	Liczba osób korzystających z kanalizacji po dostosowaniu gminy/miasta do warunków określonych w Dyrektywie 91/271/EWG			Uwagi
			mieszkańcy	turyści w sezonie turystyczno – wypoczynkowym ⁴	sumaryczna liczba osób [kol 4 + kol 5]	
1	2	3	4	5	6	7
1	Sanitarna grawitacyjna	28,07	3534	0	3534	
2	Sanitarna tłoczna					
3	Ogólnospławna grawitacyjna					
4	Ogólnospławna tłoczna					
Razem		28,07	3534	0	3534	

Gmina Konopiska

Lp.	Kanalizacja	Długość [km]	Liczba osób korzystających z kanalizacji po dostosowaniu gminy/miasta do warunków określonych w Dyrektywie 91/271/EWG			Uwagi
			mieszkańcy	turyści w sezonie turystyczno – wypoczynkowym ⁴	sumaryczna liczba osób [kol 4 + kol 5]	
1	2	3	4	5	6	7
1	Sanitarna grawitacyjna	74,69	8155	500	8655	
2	Sanitarna tłoczna	10,05				
3	Ogólnospławna grawitacyjna					
4	Ogólnospławna tłoczna					
Razem		84,74	8155	500	8655	

RAZEM

Lp.	Kanalizacja	Długość [km]	Liczba osób korzystających z kanalizacji po dostosowaniu gminy/miasta do warunków określonych w Dyrektywie 91/271/EWG			Uwagi
			mieszkańcy	turyści w sezonie turystyczno – wypoczynkowym ⁴	sumaryczna liczba osób [kol 4 + kol 5]	
1	2	3	4	5	6	7
1	Sanitarna grawitacyjna	641,42	224545	3358	227903	
2	Sanitarna tłoczna	33,05				
3	Ogólnospławna grawitacyjna					
4	Ogólnospławna tłoczna					
Razem		674,47	224545	3358	227903	

6. Opis gospodarki ściekowej w aglomeracji

6.1. Informacje na temat oczyszczalni ścieków.⁶

Nazwa oczyszczalni ścieków:

1. Centralna Oczyszczalnia Ścieków

Lokalizacja Centralnej Oczyszczalni Ścieków	
Miejscowość [kod pocztowy]: 42-202 Częstochowa	Ulica, nr: ul. Srebrna 172/188
Gmina: Częstochowa	Powiat: Częstochowa
Województwo: śląskie	
Telefon: tel. (034) 361 88 21; 361 89 86; 361 88 99	Fax: +48 34 361 90 70
e-mail do kontaktów bieżących: info@wartasa.eu	

Decyzja pozwolenie wodnoprawne na odprowadzanie ścieków oczyszczonych Centralna Oczyszczalnia Ścieków		
Organ, który wydał decyzję: Marszałek Województwa Śląskiego		
Numer decyzji: 3264/OS/2008	Data wydania: 6 października 2009r.	Termin ważności do: 2 października 2019r.
Przepustowość oczyszczalni projektowa = 88 000 m ³ /d.; średnio dobową = 88000m ³ /d; maksymalna godzinowa=6000m ³ /h ; maksymalna roczna =32120000 m ³ /rok		
Projektowa wydajność oczyszczalni w RLM =314385		

2. Oczyszczalnia Ścieków Dźbów

Lokalizacja Oczyszczalni Ścieków Dźbów	
Miejscowość [kod pocztowy]: 42-202 Częstochowa	Ulica, nr: ul. Anyżkowa 1.
Gmina: Częstochowa	Powiat: Częstochowa
Województwo: śląskie	
Telefon: ,tel. (034) 361 88 21; 361 89 86; 361 88 99	Fax: +48 34 361 90 70

⁶ W przypadku funkcjonowania więcej niż jedna oczyszczalnia ścieków, dla każdej oczyszczalni należy wypełnić oddzielne tabele. Analogiczne tabele trzeba również wypełnić w przypadku planowanej oczyszczalni ścieków.

e-mail do kontaktów bieżących: info@wartasa.eu

Decyzja pozwolenie wodnoprawne na odprowadzanie ścieków oczyszczonych Oczyszczalnia Ścieków Dźbów

Organ, który wydał decyzję: Prezydent Miasta Częstochowy

Numer decyzji: OŚR-I.6341.129.2013	Data wydania: 2 grudnia 2013r.	Termin ważności do: 2 grudnia 2023r.
---------------------------------------	-----------------------------------	-----------------------------------------

Przepustowość oczyszczalni

projektowa = 2 800 m³/d
średnio dobową = 2800m³ /d;
maksymalna godzinowa = 210m³ /h ;
maksymalna roczna = 1022000 m³/rok

Projektowa wydajność oczyszczalni w RLM = 14000

Ilość ścieków dostarczanych do oczyszczalni ścieków, zgodnie z danymi przedłożonymi w ostatnim sprawozdaniu z realizacji KPOŚK:

Ścieki dopływające siecią kanalizacyjną [m³/d]: **27143**

Ścieki dowożone [m³/d]: **147**

Razem 27290 [m³/d]

Średnie obciążenie oczyszczalni [m³/d]:

- OSD - 1065
- COŚ - 43612

Ilość ścieków oczyszczonych w roku poprzednim tj. 2012 [m³/rok]:

- OSD - 319000
- COŚ - 15151800

Ilość ścieków oczyszczonych w roku 2013 [m³/rok]:

- OSD - 388600
- COŚ - 15918700

Przewidywane średnie obciążenie oczyszczalni po zrealizowaniu planowanego zakresu sieci kanalizacji sanitarnej [m³/d]: 46575

Przewidywana ilość ścieków oczyszczanych w roku po zrealizowaniu planowanego zakresu sieci kanalizacji sanitarnej [m³/rok]: **17000000**

Wartości wskaźników zanieczyszczeń ścieków surowych Centralna Oczyszczalnia Ścieków		
Wskaźnik	Wartość (średnioroczna z pomiarów)	Uwagi
1	2	3
BZT ₅ [mgO ₂ /l]	293
ChZT _{Cr} [mgO ₂ /l]	655
Zawiesina ogólna [mg/l]	443
Fosfor ogólny [mgP/l]	7,9
Azot ogólny [mgN/l]	70,3

Wartości wskaźników lub % redukcji zanieczyszczeń ścieków oczyszczonych ⁷ Centralna Oczyszczalnia Ścieków		
Wskaźnik	Wartość lub % redukcji zgodnie z pozwoleniem wodnoprawnym	Wartość (średnioroczna z pomiarów)
1	2	3
BZT ₅ [mgO ₂ /l]	15	3,4
ChZT _{Cr} [mgO ₂ /l]	125	35
Zawiesina ogólna [mg/l]	35	6,1
Fosfor ogólny [mgP/l]	1	0,64 91,9%
Azot ogólny [mgN/l]	85%red	6,5 90,8%

Wartości wskaźników zanieczyszczeń ścieków surowych Oczyszczalnia Dźbów		
Wskaźnik	Wartość (średnioroczna z pomiarów)	Uwagi
1	2	3
BZT ₅ [mgO ₂ /l]	421
ChZT _{Cr} [mgO ₂ /l]	893
Zawiesina ogólna [mg/l]	450
Fosfor ogólny [mgP/l]	
Azot ogólny [mgN/l]	

Wartości wskaźników lub % redukcji zanieczyszczeń ścieków oczyszczonych ⁸ Oczyszczalnia Dźbów		
Wskaźnik	Wartość lub % redukcji zgodnie z pozwoleniem wodnoprawnym	Wartość (średnioroczna z pomiarów)
1	2	3
BZT ₅ [mgO ₂ /l]	25	4,4
ChZT _{Cr} [mgO ₂ /l]	125	45,7
Zawiesina ogólna [mg/l]	35	5
Fosfor ogólny [mgP/l]	-	-
Azot ogólny [mgN/l]	-	-

⁷ Należy zwrócić uwagę, że % redukcji zanieczyszczeń dotyczy ładunku wprowadzanego na oczyszczalnię i ładunku odprowadzanego z oczyszczalni, nie zaś zawartości % zanieczyszczeń w jednostce objętościowej ścieków

⁸ Należy zwrócić uwagę, że % redukcji zanieczyszczeń dotyczy ładunku wprowadzanego na oczyszczalnię i ładunku odprowadzanego z oczyszczalni, nie zaś zawartości % zanieczyszczeń w jednostce objętościowej ścieków

Odbiornik ścieków oczyszczonych zgodnie z pozwoleniem wodnoprawnym COŚ:

Nazwa cieku: rzeka Warta	Kilometraż miejsca odprowadzania ścieków oczyszczonych: 734+050 współrzędne geograficzne wylotu szerokość N 50,8269400; długość E 19,1608300
Typ oczyszczalni ścieków: oczyszczalnia mechaniczno - biologiczna z podwyższonym usuwaniem związków azotu (N) i fosforu (P). PUB1	

Odbiornik ścieków oczyszczonych zgodnie z pozwoleniem wodnoprawnym OŚD:

Nazwa cieku: Potok od Konopisk	Kilometraż miejsca odprowadzania ścieków oczyszczonych: 0+550 współrzędne geograficzne wylotu szerokość N 50,7600000; długość E 19,0538300
Typ oczyszczalni ścieków: oczyszczalnia mechaniczno biologiczna z możliwością usuwania związków azotu (N) i fosforu (P). non PUB2	

Podstawowe informacje na temat zamierzeń inwestycyjnych z zakresu rozbudowy lub modernizacji oczyszczalni⁹:

1. Modernizacja sektora energetycznego Centralnej Oczyszczalni Ścieków. Zakup i montaż biogazowego systemu kogeneracyjnego w połączeniu z zastosowaniem chłodziarki adsorpcyjnej zasilanej ciepłem odpadowym oraz systemu fotowoltanicznego.- termin realizacji 2015-2018
2. Hermetyzacja otwartych zbiorników części mechanicznej COŚ- osadniki wstępne, części biologicznej -reaktory biologiczne i osadniki wtórne- termin realizacji 2015-2018,
3. Budowa budowli ziemnej w formie obwałowania ochronnego Centralnej Przepompowni Ścieków wraz z budową drogi wewnętrznej ze zjazdem z drogi publicznej, wykonanie zieleni ochronnej- termin realizacji 2016-1017,
4. Dostosowanie Oczyszczalni Ścieków Dźbów do wymogów dyrektywy UE/91/271/EWG wymaga kompleksowej modernizacji w zakresie wymiany przestarzałej armatury technologicznej na urządzenia nowej generacji (kraty, pompy, zasowy) oraz montaż do płukania i higienizacji piasku i skratek. W latach 2014-2015 wykonana zostanie dokumentacja studyjno projektowa. Kompleksową modernizację planuje się na lata 2016-2018.

⁹ Tekst nie więcej niż 1/2 strony A-4.

6.2. Informacje dotyczące indywidualnych systemów oczyszczania ścieków obsługujących mieszkańców aglomeracji

Podstawowe informacje na temat istniejących na terenie aglomeracji indywidualnych systemów oczyszczania ścieków oraz zamierzeń inwestycyjnych w tym zakresie:

Na terenie Aglomeracji Częstochowa istnieją indywidualne systemy oczyszczania ścieków tj. funkcjonuje 140 przydomowych oczyszczalni ścieków zrealizowanych przez osoby fizyczne. Gminy nie planują zamierzeń inwestycyjnych w tym zakresie.

Ilość ścieków jaka powstaje z przydomowych oczyszczalni ścieków 30000 m³/rok

6.3. Informacje dotyczące końcowego punktu zrzutu (w przypadku braku oczyszczalni ścieków na terenie aglomeracji)

nie dotyczy Aglomeracji Częstochowa

6.4. Informacje o średniej dobowej ilości i jakości ścieków komunalnych powstających na terenie aglomeracji oraz ich składzie jakościowym

jakość ścieków opisano w pk. 6.1.

Ilość ścieków komunalnych powstających na terenie aglomeracji [m³/d]: **27372**

Wskaźnik	Wartość wskaźnika zanieczyszczeń	Uwagi
1	2	3
BZT ₅ [mgO ₂ /l]
ChZT _{Cr} [mgO ₂ /l]
Zawiesina ogólna [mg/l]
Fosfor ogólny [mgP/l]
Azot ogólny [mgN/l]

6.5. Informacje o ilości i składzie jakościowym ścieków przemysłowych odprowadzanych przez zakłady do systemu kanalizacji zbiorczej.

Wykaz zakładów przemysłowych oraz określenie charakteru zakładów usługowych podłączonych do systemu kanalizacji zbiorczej:

Na terenie **Gminy Częstochowa** funkcjonuje ponad 400 zakładów przemysłowych i usługowych o zróżnicowanej wielkości i zróżnicowanym profilu produkcji. Są to m.in. mleczarnie, masarnie, przetwórstwo owoców i warzyw, cukiernictwo, piekarnie, myjnie, gastronomia, przemysł spożywczy, powierzchniowej obróbki metali, przetwórstwo tworzyw sztucznych, przemysł odlewniczy, szklarski i włókienniczy. Prezydent Miasta Częstochowy jest w posiadaniu informacji jedynie o składzie ścieków przemysłowych, w których występują substancje szczególnie szkodliwe dla środowiska wodnego, które należy eliminować lub ograniczać, wymagające uzyskania pozwolenia

wodnoprawnego (dla których jest organem właściwym w sprawach pozwoleń wodnoprawnych).

Gmina Mykanów - Ścieki przemysłowe na terenie Mykanowa mają charakter ścieków bytowo- gospodarczych. Pochodzą z piekarni i hurtowni, a także zakładów użyteczności publicznej. Odprowadzane są bezpośrednio do kanalizacji sanitarnej.

Gmina Poczesna – Ścieki przemysłowe z Gminy Poczesna mają charakter ścieków bytowo- gospodarczych. Użytkownikami kanalizacji sanitarnej będą podmioty usługowe oraz użyteczności publicznej tj. Szkoła podstawowa, Gimnazjum, Przedszkole, domy weselne oraz kilka firm handlowo – usługowych .

Z Gminy Konopiska odprowadzane są jedynie ścieki bytowe - brak ścieków przemysłowych

Z Gminy Rędziny odprowadzane są jedynie ścieki bytowe -brak ścieków przemysłowych.

Ilość ścieków przemysłowych [(powstających w zakładach przemysłowych i usługowych), odprowadzanych do kanalizacji [m³/d] **1475,4**

Wskaźnik	Wartość wskaźnika zanieczyszczeń	Ładunek zanieczyszczeń odprowadzany w ciągu doby [g/d]
1	2	3
BZT ₅ [mgO ₂ /l]	442	652127
ChZT _{Cr} [mgO ₂ /l]	nie dotyczy
Zawiesina ogólna [mg/l]	nie dotyczy
Fosfor ogólny [mgP/l]	nie dotyczy
Azot ogólny [mgN/l]	nie dotyczy

6.6. Informacje o zakładach, których podłączenie do systemu kanalizacji zbiorczej jest planowane.

Wykaz zakładów przemysłowych oraz określenie charakteru zakładów usługowych planowanych do podłączenia do systemu kanalizacji zbiorczej:

brak danych w tym zakresie

Ilość ścieków przemysłowych odprowadzanych przez zakłady planowane do podłączenia do kanalizacji [m³/d]: **brak danych w tym zakresie**

Wskaźnik	Wartość wskaźnika zanieczyszczeń	Ładunek zanieczyszczeń odprowadzany w ciągu doby przez zakłady planowane do podłączenia [g/d] ¹⁰
1	2	3
BZT ₅ [mgO ₂ /l]
ChZT _{Cr} [mgO ₂ /l]	nie dotyczy
Zawiesina ogólna [mg/l]	nie dotyczy
Fosfor ogólny [mgP/l]	nie dotyczy

¹⁰ Podać wyłącznie dla BZT₅.

Azot ogólny [mgN/l]	nie dotyczy
---------------------	-------	-------------

6.7. Uzasadnienie określonej dla aglomeracji równoważnej liczby mieszkańców.

Wyszczególnienie:	RLM
Liczba mieszkańców korzystających z istniejącej sieci kanalizacyjnej (pkt 5.1 Tab. 1 kol. 4)	216791
Liczba mieszkańców, planowanych do przyłączenia do sieci kanalizacyjnej, na której wykonanie środki finansowe zostały pozyskane (pkt 5.1 Tab. 2 kol. 4)	7754
Liczba mieszkańców planowanych do podłączenia do projektowanej sieci kanalizacyjnej (pkt 5.2.1 kol. 4 + pkt 5.2.2 kol. 4)	0
Liczba osób czasowo przebywających korzystających z sieci kanalizacyjnej (pkt 5.1 Tab. 1 kol. 5)	2858
Liczba osób czasowo przebywających, planowanych do przyłączenia do sieci kanalizacyjnej, na której wykonanie środki finansowe zostały pozyskane (pkt 5.1 Tab. 2 kol. 5)	500
Liczba osób czasowo przebywających planowanych do podłączenia do projektowanej sieci kanalizacyjnej (pkt 5.2.1 kol. 5 + pkt 5.2.2 kol. 5)	0
Równoważna Liczba Mieszkańców wynikająca z dobowego ładunku ścieków odprowadzanych przez zakłady przemysłowe i usługowe korzystające z istniejącej sieci kanalizacyjnej [kol. 3 pkt 6.5 / 60 g/d]	10869
Równoważna Liczba Mieszkańców wynikająca z dobowego ładunku ścieków, który będzie odprowadzanych przez zakłady przemysłowe i usługowe planowane do podłączenia do sieci kanalizacyjnej [kol. 3 pkt 6.6 / 60 g/d]	0
Liczba mieszkańców oraz osób czasowo przebywających na terenie aglomeracji, korzystających z indywidualnych systemów oczyszczania ścieków komunalnych (przydomowe oczyszczalnie ścieków, zbiorniki bezodpływowe), nie planowanych do podłączenia do sieci, określona na podstawie rejestrów prowadzonych przez gminę	547
Równoważna Liczba Mieszkańców RLM (suma)	239319

7. Informacje o strefach ochronnych ujęć wody, występujących na obszarze aglomeracji, obejmujących tereny ochrony bezpośredniej i tereny ochrony pośredniej zawierające oznaczenie aktu prawa miejscowego lub decyzje ustanawiające te strefy oraz zakazy, nakazy i ograniczenia obowiązujące na tych terenach.

Gmina Częstochowa

1. ROZPORZĄDZENIE DYREKTORA REGIONALNEGO ZARZĄDU GOSPODARKI WODNEJ W POZNANIU z dnia 9 sierpnia 2012r. /Dziennik Urzędowy z 2012r. poz. 3390/ w sprawie ustanowienia strefy ochronnej ujęcia wód podziemnych z utworów czwartorzędowych "WIELKI BÓR" w obszarze miasta Częstochowa i miejscowości Nowa Gorzelnia

Na terenie ochrony bezpośredniej ujęcia wody obowiązują zakazy i nakazy wynikające z art. 53 ustawy Prawo wodne.

Na terenie ochrony pośredniej ujęcia wody zabronione jest:

- lokalizowanie składowisk odpadów komunalnych, niebezpiecznych, innych niż niebezpieczne i obojętne oraz obojętne;
- lokalizowanie cmentarzy oraz grzebanie zwłok zwierzęcych;
- przechowywanie i składowanie odpadów promieniotwórczych;
- składowanie środków ochrony roślin i opakowań po tych środkach;
- wprowadzanie ścieków do wód lub do ziemi, z wyjątkiem ścieków opadowych;
- lokalizowanie magazynów produktów ropopochodnych oraz rurociągów do ich transportu;
- lokalizowanie przydomowych oczyszczalni ścieków.

Na terenie ochrony pośredniej ujęcia wody wprowadza się następujące ograniczenia:

- budowy i rozbudowy dróg publicznych, z wyjątkiem dróg posiadających system odprowadzania ścieków i wód opadowych;
- budowy nowych ujęć, poza służącymi pozyskiwaniu wody dla potrzeb zwykłego korzystania z wód oraz ujęcia wody "WIELKI BÓR".

2. ROZPORZĄDZENIE DYREKTORA REGIONALNEGO ZARZĄDU GOSPODARKI WODNEJ W POZNANIU z dnia 3 grudnia 2009 r. w sprawie ustanowienia strefy ochronnej ujęcia wody podziemnej **WIERZCHOWISKO /Dziennik Urzędowy Województwa Śląskiego nr 227 poz. 4585 z 2009r./**

Na terenie ochrony bezpośredniej zabronione jest użytkowanie gruntów do celów niezwiązanych z eksploatacją ujęcia wody.

Na terenie ochrony bezpośredniej należy:

- odprowadzać wody opadowe w sposób uniemożliwiający przedostawanie się ich do urządzeń służących do poboru wody;
- zagospodarować teren zielenią;
- odprowadzać poza granicę terenu ochrony bezpośredniej ścieki z urządzeń sanitarnych, przeznaczonych do użytku zatrudnionych przy obsłudze urządzeń służących do poboru wody;
- ograniczyć do niezbędnych potrzeb przebywanie osób niezatrudnionych przy obsłudze urządzeń służących do poboru wody.

Na obszarze A terenu ochrony pośredniej ujęcia wody zabronione jest:

- przechowywanie i składowanie odpadów promieniotwórczych;
- lokalizowanie składowisk odpadów komunalnych, niebezpiecznych, innych niż niebezpieczne i obojętne oraz obojętnych
- wprowadzanie ścieków do wód lub do ziemi.

Na obszarze B terenu ochrony pośredniej ujęcia wody zabronione jest:

- lokalizowanie składowisk odpadów komunalnych, niebezpiecznych, innych niż niebezpieczne i obojętne oraz obojętnych;
- lokalizowanie instalacji w rozumieniu ustawy z dnia 27 kwietnia 2001 r. – Prawo ochrony środowiska (Dz. U. z 2008 r. Nr 25, poz. 150 j. t. z późn. zm.), których funkcjonowanie ze względu na rodzaj i skalę prowadzonej w nich działalności, może powodować znaczne zanieczyszczenie poszczególnych elementów przyrodniczych albo środowiska jako całości;
- lokalizowanie cmentarzy oraz grzebanie zwłok zwierzęcych;
- przechowywanie i składowanie odpadów promieniotwórczych;
- składowanie środków ochrony roślin i opakowań po tych środkach;
- wprowadzanie ścieków do wód lub do ziemi;
- lokalizowanie magazynów produktów ropopochodnych oraz rurociągów do ich transportu;

- wprowadzanie wód roztopowych z projektowanej autostrady A-1 w obrębie obszaru zasilania ujęcia Wierzchowisko lub wprost do cieku o nazwie Tylinka, na odcinku powyżej ujętego źródła Wierzchowisko;
- lokalizowanie przydomowych oczyszczalni ścieków.

Na obszarze B terenu ochrony pośredniej ujęcia wody wprowadza się następujące ograniczenia:

- budowy i rozbudowy dróg publicznych z wyjątkiem dróg posiadających system odprowadzania ścieków i wód opadowych;
- budowy nowych ujęć wody innych użytkowników, poza służącymi zwykłemu korzystaniu z wód.

Wyżej opisane Rozporządzenie Dyrektora RZGW w Poznaniu zostało zmienione Rozporządzeniem Dyrektora RZGW w Poznaniu z dnia 4 czerwca 2013 roku i opublikowane w Dzienniku Urzędowym Województwa Śląskiego poz. 4172 z dnia 7 czerwca 2013 roku. Zmiana dotyczy jedynie zakresu możliwości wprowadzania ścieków opadowych do wód i ziemi, ale po ich oczyszczeniu.

3. ROZPORZĄDZENIE DYREKTORA REGIONALNEGO ZARZĄDU GOSPODARKI WODNEJ W POZNANIU z dnia 1 czerwca 2010 r. w sprawie ustanowienia strefy ochronnej wielootworowego ujęcia wody podziemnej **SROCKO-OLSZTYN** /Dziennik Urzędowy Województwa Śląskiego nr 113 poz. 1818 z 2010r./

Na terenie ochrony bezpośredniej ujęć wód podziemnych zabronione jest użytkowanie gruntów do celów niezwiązanych z eksploatacją ujęcia wody.

Na terenie ochrony bezpośredniej ujęć wód należy:

- odprowadzać wody opadowe w sposób uniemożliwiający przedostawanie się ich do urządzeń służących do poboru wody;
- zagospodarować teren zielenią;
- odprowadzać poza granicę terenu ochrony bezpośredniej ścieki z urządzeń sanitarnych, przeznaczonych do użytku zatrudnionych przy obsłudze urządzeń służących do poboru wody;
- ograniczyć do niezbędnych potrzeb przebywanie osób niezatrudnionych przy obsłudze urządzeń służących do poboru wody.

Na obszarze A terenu ochrony pośredniej ujęcia wody zabronione jest:

- przechowywanie i składowanie odpadów promieniotwórczych;
- lokalizowanie składowisk odpadów komunalnych, niebezpiecznych, innych niż niebezpieczne i obojętne oraz obojętnych;
- wprowadzanie ścieków do wód lub do ziemi.

Na obszarze B terenu ochrony pośredniej ujęcia wody zabronione jest:

- lokalizowanie składowisk odpadów komunalnych, niebezpiecznych, innych niż niebezpieczne i obojętne oraz obojętnych;
- lokalizowanie instalacji w rozumieniu ustawy z dnia 27 kwietnia 2001 r. – Prawo ochrony środowiska (Dz. U. z 2008 r. Nr 25, poz. 150 j. t. z późn. zm.), których funkcjonowanie ze względu na rodzaj i skalę prowadzonej w nich działalności, może powodować znaczne zanieczyszczenie poszczególnych elementów przyrodniczych albo środowiska jako całości;
- lokalizowanie cmentarzy oraz grzebanie zwłok zwierzęcych;
- przechowywanie i składowanie odpadów promieniotwórczych;
- składowanie środków ochrony roślin i opakowań po tych środkach;
- wprowadzanie ścieków do wód lub do ziemi;
- lokalizowanie magazynów produktów ropopochodnych oraz rurociągów do ich transportu;

- lokalizowanie przydomowych oczyszczalni ścieków.

Na obszarze B terenu ochrony pośredniej ujęcia wody wprowadza się następujące ograniczenia:

- budowy i rozbudowy dróg publicznych z wyjątkiem dróg posiadających system odprowadzania ścieków i wód opadowych;
- budowy nowych ujęć wody innych użytkowników, poza służącymi zwykłemu korzystaniu z wód.

4. Decyzja z dnia 23 stycznia 2004r. znak: OŚR. I. 6210-87/03/04 wydana dla Zakładu Energetycznego Częstochowa S.A. w Częstochowie przy ul. Mirowskiej 28/32 ustawiająca strefę ochrony bezpośredniej studni głębinowej na terenie Ciepłowni Zawodzie o wymiarach 3,6x 2,2 m. Zasady użytkowania strefy ochrony bezpośredniej określone w art. 53 Ustawy Prawo Wodne.

Gmina Rędziny i Gmina Poczesna – brak stref ochronnych ujęć

Gmina Konopiska

Na terenie Gminy Konopiska znajdują się ujęcia wody zlokalizowane w miejscowości Rększowice i Konopiska.

Konopiska – strefa bezpośrednia o wymiarach 100 x 30m ustanowiona decyzją Starosty Częstochowskiego z dnia 6.10.2006r. znak: OS.IV.6225-4/2/06. Na terenie strefy obowiązuje zakaz:

1. rolniczego wykorzystywania ścieków,
2. użytkowania gruntów na terenie strefy do celów niezwiązanych z eksploatacją ujęcia wody
 - odprowadzania wód opadowych w sposób uniemożliwiający przedostawanie się ich do urządzeń służących do poboru wody
 - zagospodarowania terenu zielenią
 - ograniczenia do niezbędnych potrzeb przebywania osób niezatrudnionych stale przy urządzeniach służących do poboru wody, a także zabezpieczenia terenu strefy przed dostępem osób obcych,
 - utrzymywania w należyłym stanie terenu strefy i ogrodzenia.

Rększowice – strefa bezpośrednia o wymiarach 20x20m ustanowiona decyzją Starosty Częstochowskiego z dnia 6.10.2006r. znak: OS.IV.6225-4/3/06. Na terenie strefy obowiązuje zakaz:

1. rolniczego wykorzystywania ścieków,
2. użytkowania gruntów na terenie strefy do celów niezwiązanych z eksploatacją ujęcia wody
 - odprowadzania wód opadowych w sposób uniemożliwiający przedostawanie się ich do urządzeń służących do poboru wody
 - zagospodarowania terenu zielenią

- ograniczenia do niezbędnych potrzeb przebywania osób niezatrudnionych stale przy urządzeniach służących do poboru wody, a także zabezpieczenia terenu strefy przed dostępem osób obcych,
- utrzymywania w należyłym stanie terenu strefy i ogrodzenia.

Gmina Mykanów

Na analizowanym terenie znajduje się strefa ochrony pośredniej Ujęcia Wody „Wierzchowisko”

Rozporządzenie Dyrektora Regionalnego Zarządu Gospodarki Wodnej w Poznaniu z dnia 3 grudnia 2009 r w sprawie ustanowienia strefy ochronnej ujęcia wody „Wierzchowisko”. Zapisy dotyczące zakazów i ograniczeń jak w opisie strefy Gmina Częstochowa

8. Informacje o obszarach ochronnych zbiorników wód śródlądowych, występujących na obszarze aglomeracji, zawierające oznaczenie aktu prawa miejscowego ustanawiającego te obszary oraz zakazy, nakazy i ograniczenia obowiązujące na tych obszarach.

nie dotyczy

9. Informacje o formach ochrony przyrody, występujących na obszarze aglomeracji, zawierające nazwę formy ochrony przyrody oraz wskazanie aktu prawnego uznającego określony obszar za formę ochrony przyrody.

Gmina Częstochowa

Na terenie Miasta Częstochowy w granicach Aglomeracji znajduje się rezerwat przyrody „**Błeszno**” w Częstochowie, ul. Długa 32-68. Rezerwat torfowiskowy o powierzchni 2,07 ha. Kompleks eutroficznych torfowisk niskich i wilgotnych łąk na podłożu wapiennym, w tym jedyne stanowisko owadożernego tłustosza pospolitego, a także rzadkiej, wapieniolubnej turzycy Davalla oraz storczyki: kruszczyk błotny, kukułka szerokolistna i krwista oraz ich mieszaniec – kukułka Aschersona. Wokół tego niewielkiego rezerwatu przyrody proponuje się utworzyć strefę otulinową w postaci specjalistycznego ogrodu botanicznego o powierzchni około 13 ha.

Pomniki przyrody ożywionej na terenie Gminy Częstochowy

1. Dąb szypułkowy

/Quercus robur L./ Rok uznania: 15.11.1977 r.

Podstawa: **Zarządzenie Nr 9/77 Wojewody Częstochowskiego**. Zmiana: **Rozporządzenie Nr 41/2002 Wojewody Śląskiego z dnia 17 czerwca 2002r. w sprawie wprowadzenia ochrony indywidualnej w drodze pomnika przyrody żywej – drzewa gatunku dąb szypułkowy (Dziennik Urzędowy Województwa Śląskiego nr 47 z 1 lipca 2002r., poz. 1611).**

Lokalizacja:

województwo – śląskie; gmina – Częstochowa; miejscowość – Częstochowa
nr mapy ewidencyjnej – 152; nr działki – 3 bliższe określenie położenia – Park Miejski 3-
Maja właściciel /zarządca gruntu/ Skarb Państwa

2. Klon jawor

/Acer pseudoplatanus L./ Rok uznania: 12.08.1980r.

Podstawa: **Zarządzenie Nr 4/80 Wojewody Częstochowskiego. Zmiana: Rozporządzenie Nr 17/2002 Wojewody Śląskiego z dnia 15 maja 2002r. w sprawie wprowadzenia ochrony indywidualnej w drodze pomnika przyrody żywej – drzewa gatunku klon jawor (Dziennik Urzędowy Województwa Śląskiego nr 47 z 1 lipca 2002r., poz. 1611)**

Lokalizacja: województwo – śląskie; gmina – Częstochowa; miejscowość – Częstochowa
nr mapy ewidencyjnej – 152; nr działki – 3 bliższe określenie położenia – Park Miejski 3-
Maja, na granicy parku, przy ul. ks. Popiełuszki
właściciel /zarządca gruntu/ Skarb Państwa,

3. Tulipanowiec amerykański

/Liliodendron tulipifera L./ Rok uznania: 12.02.1989r.

Podstawa: **Zarządzenie Nr 42/89 Wojewody Częstochowskiego. Zmiana: Rozporządzenie Nr 18/2002 Wojewody Śląskiego z dnia 15 maja 2002r. w sprawie wprowadzenia ochrony indywidualnej w drodze pomnika przyrody żywej – drzewa gatunku tulipanowiec amerykański (Dziennik Urzędowy Województwa Śląskiego nr 47 z 1 lipca 2002r., poz. 1611)**
Lokalizacja: województwo – śląskie; gmina – Częstochowa; miejscowość – Częstochowa nr mapy ewidencyjnej – 309; nr działki – 43 bliższe określenie położenia – Park przy ul. Łukaszyńskiego, między budynkiem Domu Kultury Huty „Częstochowa” a budynkiem Liceum im. H. Dąbrowskiego
zarządca gruntu – Huta Częstochowa

4. Klon jawor /Acer pseudoplatanus L./

Lokalizacja:

województwo – śląskie; gmina – Częstochowa; miejscowość – Częstochowa
nr mapy ewidencyjnej – 152; nr działki – 3 bliższe określenie położenia – Park Miejski 3-
Maja, na granicy parku, przy ul. ks. Popiełuszki właściciel /zarządca gruntu/ Skarb
Państwa, UM Częstochowy - Wydział Geodezji i Gospodarki Nieruchomościami

Podstawa: **Rada Miasta Częstochowy Uchwałą Nr 551/XXXIX/2004 z dnia 27 grudnia 2004r. uznała za pomniki przyrody następujące drzewa**

1) Dąb czerwony / Quercus rubra /

Lokalizacja: województwo – śląskie; gmina - Częstochowa ; miejscowość - Częstochowa
nr mapy ewidencyjnej – 152 nr działki - 3
bliższe określenie położenia - Park Podjasnogórski im. 3-go Maja; właściciel /zarządca
gruntu/ - Gmina Miasto Częstochowa

2) Kasztanowiec biały / *Aesculus hippocastanum* /Lokalizacja: województwo – śląskie; gmina - Częstochowa ; miejscowość - Częstochowa ; nr mapy ewidencyjnej – 152 nr działki – 3; bliższe określenie położenia - Park Podjasnogórski im. 3-go Maja
właściciel /zarządca gruntu/ - Gmina Miasto Częstochowa

3) Modrzew europejski / *Larix decidua* /Lokalizacja: województwo – śląskie; gmina - Częstochowa ; miejscowość - Częstochowa ; nr mapy ewidencyjnej – 152 nr działki – 3; bliższe określenie położenia - Park Podjasnogórski im. 3-go Maja; właściciel /zarządca gruntu/ - Gmina Miasto Częstochowa

4) Klon pospolity / *Acer platanoides* /Lokalizacja: województwo – śląskie; gmina - Częstochowa ; miejscowość - Częstochowa; nr mapy ewidencyjnej – 152 nr działki – 3; bliższe określenie położenia - Park Podjasnogórski im. 3-go Maja; właściciel /zarządca gruntu/ - Gmina Miasto Częstochowa

5) Jesion wyniosły / *Fraxinus excelsior* /Lokalizacja: województwo – śląskie; gmina- Częstochowa ; miejscowość - Częstochowa ; nr mapy ewidencyjnej – 152; nr działki – 3; bliższe określenie położenia - Park Podjasnogórski im. 3-go Maja; właściciel /zarządca gruntu/ - Gmina Miasto Częstochowa

6) Grusza pospolita / *Pyrus communis* /Lokalizacja:województwo – śląskie; gmina- Częstochowa ; miejscowość - Częstochowa ; nr mapy ewidencyjnej – 152; nr działki – 4; bliższe określenie położenia - Park Podjasnogórski im. S. Staszica; właściciel /zarządca gruntu/ - Gmina Miasto Częstochowa

7) Klon jawor / *Acer pseudoplatanus* / Lokalizacja:województwo – śląskie; gmina- Częstochowa ; miejscowość - Częstochowa ; nr mapy ewidencyjnej – 152; nr działki – 4; bliższe określenie położenia - Park Podjasnogórski im. S. Staszica
właściciel /zarządca gruntu/ - Gmina Miasto Częstochowa

8) Wiąz holenderski odm. wyniosła / *Ulmus hollandica var. Major* / Lokalizacja: województwo – śląskie; gmina- Częstochowa ; miejscowość - Częstochowa ; nr mapy ewidencyjnej – 24; nr działki – 213/7; bliższe określenie położenia - Promenada im. Cz. Niemena - przy skrzyżowaniu z ul. Rolniczą
właściciel /zarządca gruntu/ - Gmina Miasto Częstochowa

9) Modrzew europejski / *Larix decidua* /Lokalizacja:województwo – śląskie; gmina - Częstochowa ; miejscowość - Częstochowa ; nr mapy ewidencyjnej – 152; nr działki – 3; bliższe określenie położenia - Park Podjasnogórski im. 3-go Maja; właściciel /zarządca gruntu/ - Gmina Miasto Częstochowa

Podstawa:**Rada Miasta Częstochowy Uchwałą Nr 1063/LXIV/2006 z dnia 23 października 2006r. uznała za pomniki przyrody następujące drzewa:**

1) Dąb szypułkowy /*Quercus robur*/Lokalizacja: województwo – śląskie; gmina - Częstochowa ; miejscowość - Częstochowa ; nr mapy ewidencyjnej – 362; nr działki – 50; bliższe określenie położenia – Park przy ul. Zbyszka w Częstochowie; właściciel /zarządca gruntu/ - Gmina Miasto Częstochowa

2) Dąb szypułkowy /*Quercus robur*/Lokalizacja:województwo – śląskie; gmina - Częstochowa ; miejscowość -Częstochowa nr mapy ewidencyjnej – 362; nr działki – 50; bliższe określenie położenia – Park przy ul. Zbyszka w Częstochowie; właściciel /zarządca gruntu/ - Gmina Miasto Częstochowa

3) Lipa drobnolistna /*Tilia cordata*/Lokalizacja:województwo – śląskie; gmina - Częstochowa ; miejscowość - Częstochowa ; nr mapy ewidencyjnej – 362; nr działki – 50; bliższe określenie położenia – Park przy ul. Zbyszka w Częstochowie; właściciel /zarządca gruntu/ - Gmina Miasto Częstochowa

Rada Miasta Częstochowy Uchwałą Nr 719/LXII/2010 z dnia 28 czerwca 2010 r. ustanowiła pomnikiem przyrody drzewo:

1) Klon srebrzysty /*Acer saccharinum*/ Lokalizacja:województwo – śląskie; gmina – Częstochowa; miejscowość - Częstochowa ; nr mapy ewidencyjnej – 111; nr działki – 3/32; bliższe określenie położenia – Park Narutowicza w Częstochowie, właściciel /zarządca gruntu/ - Gmina Miasto Częstochowa

Podstawa:**Rada Miasta Częstochowy Uchwałą Nr 1064/LXIV/2006 z dnia 23 października 2006r. uznała za pomnik przyrody jednogatunkową aleję brzozową zlokalizowaną w ciągu ul. Bialskiej w Częstochowie.**

Nazwa obiektu: **Aleja Brzozowa**; Lokalizacja: województwo – śląskie; gmina - Częstochowa ; miejscowość - Częstochowa; Pomnik przyrody ożywionej, stanowiący jednogatunkową aleję drzew rozciągającą się na odcinku ok. 2,5 km. W skład alei wchodzi 385 drzew gatunku brzozy brodawkowatej (*Betula pendula*), rosnących w pasie drogowym ul. Bialskiej na odcinku od ul. Sikorskiego do ul. Św. Kaspra del Bufalo. Brzozy w większości charakteryzują się odchyleniem pni w kierunku wschodnim, a także znacznymi rozmiarami obwodów pni i wiekiem ok. 60 lat. Wśród nich występują nieliczne młodsze drzewa, o obwodach pni nie przekraczających 100 cm.

Na terenie **Gminy Konopiska** występuje:

1. Park Krajobrazowy „Lasy nad Górną Liswartą” wraz z otuliną – Rozporządzenie Wojewody Nr 222/99 z 19.11.1999r.
2. Pomnik przyrody dąb szypułkowy – Rozporządzenie Wojewody Częstochowskiego nr 4/96 z 06.02.1996,
3. Pomnik przyrody grupa wielogatunkowa - Rozporządzenie Wojewody Częstochowskiego nr 4/96 z 06.02.1996,
4. Pomnik przyrody aleja lipowa - Rozporządzenie Wojewody Częstochowskiego nr 4/96 z 06.02.1996,

Na terenie **Gminy Rędziny, Mykanów i Poczesna** brak pomników przyrody

10. Poprawność wykonania części graficznej.

Lp.	Wyszczególnienie	Nie ¹¹	Tak ¹²	Nie dotyczy ¹²
1	2	3	4	5
1	Część graficzna została wykonana na mapie topograficznej w skali 1: 10 000, a w przypadku jej braku - w skali 1:25 000.		x	
2	Oznaczono granice obszaru proponowanej aglomeracji (obszar objęty i przewidziany do objęcia zasięgiem systemu kanalizacji zbiorczej).		x	
3	Oznaczono znajdujące się na terenie aglomeracji oczyszczalnie ścieków komunalnych, do których odprowadzane są (bądź odprowadzane będą) ścieki komunalne.		x	
4	Oznaczono granice administracyjne gminy / gmin zgodne z danymi z państwowego rejestru granic.		x	
5	Oznaczono granice stref ochronnych ujęć wody obejmujących tereny ochrony bezpośredniej i tereny ochrony pośredniej.		x	
6	Oznaczono granice obszarów ochronnych zbiorników wód śródlądowych.			x
7	Oznaczono granice terenów objętych formami ochrony przyrody w rozumieniu ustawy z dnia 16 kwietnia 2004 r. o ochronie przyrody lub obszarów mających znaczenie dla Wspólnoty, znajdującego się na liście, o której mowa w art. 27 ust. 1 tej ustawy.		x	
8	Określono skalę planu w formie liczbowej i liniowej.		x	
9	Część graficzna została podpisana przez osobę upoważnioną do reprezentowania gminy (gminy wiodącej).		x	

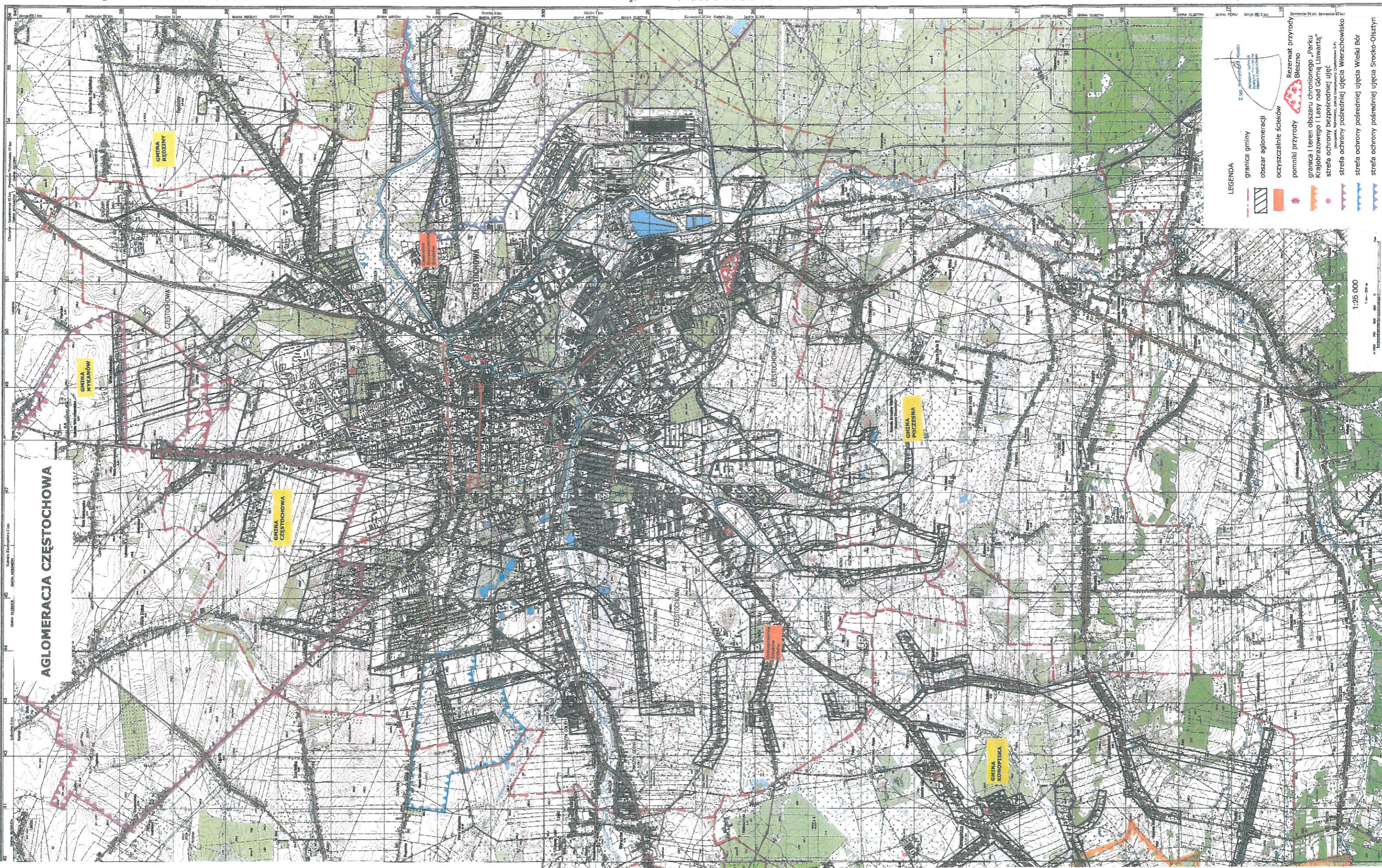
Zaznaczenie jednej odpowiedzi „NIE” świadczy o niewłaściwym wykonaniu załącznika graficznego do wniosku o wyznaczenie obszaru i granic aglomeracji. Tak wykonany dokument – mapa nie może być podstawą do pozytywnego rozpatrzenia wniosku. Załącznik graficzny wymaga poprawienia. Odpowiedzi „NIE DOTYCZY” mogą wystąpić jedynie w wierszach Nr 5, 6 i 7.

Podpisy osoby upoważnionej do reprezentowania Wnioskodawcy

(data, imię i nazwisko /pieczęć imienna/ podpis)	(pieczęć Wnioskodawcy)
-----------------------------------------------------	------------------------

¹¹ Znakiem „X” zaznaczyć właściwą odpowiedź.

AGLOMERACJA CZĘSTOCHOWA



LEGENDA

- granica gminy
- obszar aglomeracji
- oczyszczalnie ścieków
- pomniki przyrody
- granica i teren obszaru chronionego „Parku Krajobrazowego i Lasy nad Górną Liswarzą”
- strefa ochrony bezpośredniej ujęć (rozporządzenie, zakres terenowy, Ciężkowice 5-4)
- strefa ochrony pośredniej ujęcia Wierzchowiecko
- strefa ochrony pośredniej ujęcia Wielki Bór
- strefa ochrony pośredniej ujęcia Srocko-Olsztyn

Z upr. Ministerstwa Środowiska
Urząd Województwa Śląskiego
Urząd Województwa Łódzkiego

Rezerwat przyrody
Bieszczno

1:25 000
1 cm = 250 m