

- zawór przelotowy prosty grzybkowy o średnicy ϕ 32mm,
- zawór antyskażeniowy EA 251 ϕ 32mm

Przyłącze prowadzić zgodnie z częścią rysunkową. Rury wodociągowe należy układać na głębokości 1,7 na 10cm podsypce piaskowej. Nad rurami PE na wysokości 0,30m należy układać taśmę ostrzegawczą lokalizacyjną koloru niebieskiego o szerokości 200mm z zatopioną wkładką metalową. Rurociągi z PE układać na wyprofilowanym (zgodnie z projektem) podłożu z gruntu rodzimego, zwracając szczególną uwagę by nie naruszać podłoża przy głębieniu wykopu, oraz by podłoże nie zawierało gród i kamieni. W przypadku stwierdzenia podłoża skalistego, zbitych iłłów, należy stosować podsypkę piaskową grub. 10cm, z jednoczesnym jej zagęszczaniem. Przed zasypaniem rurociągu wykonać warstwę ochronną o wys. 30cm ponad wierzch rury, na której ułożyć taśmę ostrzegawczą z folii z wkładem metalicznym. Warstwę ochronną wykonać z piasku lub gruntu rodzimego o ile tworzą go grunty piaszczyste bez grud i kamieni.

Zасыpanie rurociągu wykonać w trzech etapach:

- wykonać warstwę ochronną rurociągu z wyłączeniem złączy,
- wykonać próbę szczelności i uzupełnić warstwę ochronną na połączeniach,
- zasypać wykop po powierzchni terenu.

Po wykonaniu robót montażowych wykonać próby szczelności i wytrzymałości projektowanego przyłącza zgodnie z PN-EN805. Próbę ciśnieniową hydrauliczną wykonać ciśnieniem próbnym $p=1,0$ MPa. Przewody z rur PE dokładnie przepłukać. W przypadku stwierdzenia, że woda z płukanego rurociągu nie odpowiada pod względem bakteriologicznym warunkom wody do picia, konieczna jest dezynfekcja. Dezynfekcję przewodu przeprowadza się wodą chlorowaną (pochloryn wapnia lub sodu zawierający 50 mg Cl_2/dm^3 wody), przy czasie kontaktu 24h. Pozostałość chloru w wodzie po tym okresie powinna wynosić 10 mg Cl_2/dm^3 . Po przeprowadzeniu dezynfekcji rurociąg należy ponownie dobrze przepłukać czystą wodą i wykonać analizę bakteriologiczną.

Szczegółowe domiary, usytuowanie przebiegu trasy przyłącza pokazano na projekcie zagospodarowania terenu, sytuacji i rozwinięciu (rys. nr 1,2,3).

OPIS PRZYŁĄCZA KANALIZACYJNEGO

Przyłącze kanalizacyjne do przedmiotowej posesji zaprojektowano od istniejącej kanalizacji sanitarnej PCV DN250mm zlokalizowanej w pasie drogowym drogi powiatowej za pomocą siodła systemowego DN250/150mm.

Przyłącze kanalizacyjne do przedmiotowej posesji zaprojektowano z rur i kształtek kanalizacyjnych PVC grubościennych ze ścianką litą, ϕ 160/4,7mm, SDR34, SN8, spełniających wymagania PN-EN 1401:1999. Producent rur powinien posiadać certyfikaty ISO 9001 i ISO 14001.

Wykonanie przyłącza na szerokości pasa drogowego zaprojektowano przewierciem w rurze ochronnej PE lub stal. DN250mm o długości $l=11,0m$. Rurę przewodową należy wprowadzić w rurę osłonową na płozach oraz zakończyć rurę osłonową manszetami.

Na terenie posesji zaprojektowano studzienkę z PP ϕ 425mm wraz z pokrywą żeliwną typu lekkiego kl.A15 o średnicy ϕ 0,40m. Studzienka z PP powinna posiadać nastawny kąt podłączenia rur kanalizacyjnych w kielichach: $\pm 7,5$ w każdej płaszczyźnie, producent powinien posiadać certyfikaty ISO 9001 i ISO 14001. Lokalizację studzienki rewizyjnej oraz przebieg trasy przyłącza kanalizacji sanitarnej przedstawiono na projekcie zagospodarowania terenu w skali 1:500(rys.nr 1) oraz sytuacji w skali 1:100 (rys.nr 2).

Układanie rur należy rozpocząć od najniższego punktu budowanego przykanalika i prowadzić w górę w kierunku przeciwnym do spadku. Rury należy układać kielichem w górę, a bosym końcem w dół. Dno wykopu powinno być równe i wykonane ze spadkiem ustalonym w projekcie. Rury należy posadzić na warstwie piasku gr. min. 20cm. Po wykonaniu wykopu i zabezpieczeniu skarp oraz wykonaniu zagęszczenia i wyprofilowaniu podsypki, należy przystąpić do ułożenia rur. Przy temperaturach zewnętrznych poniżej $5^{\circ}C$ - robót nie należy prowadzić. Ułożenia rur należy dokonać na wyprofilowanym dnie pod rurą, w obrębie 90° , z wyprofilowanym spadkiem, co stanowić będzie łożysko nośne rury. Zabrania się podkładania pod rury drewna, kamieni itp. części sztywnych. W miejscach złączy kielichowych należy wykonać dołki montażowe. Ułożony odcinek rury, po uprzednim sprawdzeniu rzędnych spadku, należy zastabilizować przez wykonanie obsypki ochronnej. Obsypkę należy wykonać z zachowaniem dostępu do dołka montażowego. Po dokonaniu próby szczelności i odbiorze sieci, należy ją zasypać gruntem niespoistym – piaskiem, zagęszczając warstwami o grubości max.25 aż do osiągnięcia modułu sprężystości $E_p=100Mpa$ oraz w proporcji modułu wtórnego do pierwotnego nie większego niż 2,2.W przypadku posadowienia rury powyżej strefy przemarzania tj.1,0m rurę należy ocieplić warstwą żużla gr.30cm oddzieloną folią.

Jakość ścieków wprowadzanych do urządzeń kanalizacyjnych musi odpowiadać warunkom dopuszczalnych zanieczyszczeń w ściekach.

Szczegółowe domiary, usytuowanie przebieg trasy przyłącza pokazano na projekcie zagospodarowania terenu, sytuacji i rozwinięciu (rys. nr 1,2,3).

3. Zalecenia.

Wykopy wykonywać ręcznie. Przy kolizjach przestrzegać przepisów ogólnych BHP, oraz postanowień normy BN-83/8936-02 "Wykopy otwarte pod przewody kanalizacyjne i wodociągowe" i zaleceń instytucji uzgadniających.

W miejscach skrzyżowania projektowanych przyłączy z istniejącym uzbrojeniem podziemnym przed przystąpieniem do robót budowlanych należy wykonać przekopy kontrolne celem ustalenia rzędnych posadowienia w terenie. Napotkane przewody na trasie wykonywanego wykopu zabezpieczyć przed uszkodzeniem, a w razie potrzeby podwiesić w sposób zapewniający ich prawidłową eksploatację. Szczególną ostrożność zachować przy zbliżeniu do światłowodu. Prace w tym miejscu wykonać zgodnie z wytycznymi firmy MIDIKO załączonymi do projektu.

Prace budowlane wykonywać w wykopie wąsko przestrzennym, ściany wykopu zabezpieczyć obudową poziomą luźną.

Inwestor powinien zlecić powykonawcze pomiary trasy przewodów przed jej zasypaniem. Odbioru technicznego dokonać w obecności Inwestora, Wykonawcy i Służb Technicznych PWiKoCz.

Po zakończeniu robót teren doprowadzić do stanu pierwotnego.

Wszystkie roboty wykonać zgodnie z „Warunkami technicznymi wykonania i odbioru robót instalacyjnych” cz. II oraz obowiązującymi normami i przepisami w budownictwie.



**Przedsiębiorstwo Wodociągów i Kanalizacji
Okręgu Częstochowskiego Spółka Akcyjna w Częstochowie**
ul. Jaskrowska 14/20, 42-202 Częstochowa

Sąd Rejonowy w Częstochowie Wydział Gospodarczy Krajowego Rejestru Sądowego
KRS 0000057953 ; NIP: PL 5730003841; REGON: 150354701
Wysokość kapitału zakładowego: 101.074.600,00 PLN pokryty w całości.
tel.: centrala 34-365-54-48 ; 34-377-31-99 ; 34-377-32-99
sekretariat 34-377-31-01 ; fax 34-365-15-82
e-mail: pocza@pwik.czest.pl strona internetowa: http://www.pwik.czest.pl

Częstochowa, dn. 05.04.2018r.

TT1.410.0467.2018

Oryginał

**DROZDOWSKI ADAM
I DROZDOWSKA MONIKA
ul. IŁŁAKOWICZÓWNY 3 M 1
42-207 CZĘSTOCHOWA**

dotyczy: warunków technicznych projektowania i wykonania przyłącza wody oraz przyłącza kanalizacji sanitarnej do działki o nr ewid. 363/6 zlokalizowanej przy ul. Chabrowej w miejscowości Poczesna.

W odpowiedzi na pismo z dnia 30.03.2018r. w sprawie j.w. informujemy:

WARUNKI OGÓLNE

Podłączenia wod.-kan. można zrealizować do istniejących sieci znajdujących się

w ulicy: **Chabrowej**
- wodociąg
- kanał sanitarny **Φ 0,25 m**

Uwagi:

- Podłączenia wodociągowego można dokonać do zlokalizowanego na terenie przedmiotowej działki wodociągu Φ 250 mm.
- Należy uregulować sprawy formalno-prawne związane z realizacją projektowanych podłączeń wod.-kan.
- Odcinek przewodu kanalizacji sanitarnej zlokalizowany w pasie drogowym (od kanału do granicy posesji) jest urządzeniem kanalizacyjnym i przy wykonaniu należy zastosować procedury takie jak dla urządzeń kanalizacji sanitarnej.
- Z uwagi na rozdzielenie system kanalizacji na przedmiotowym terenie zabrania się wprowadzania wód deszczowych do sieci kanalizacji sanitarnej.
- Dokumenty wymagane do realizacji inwestycji winny być uprzednio uzgodnione przez PWiK Okręgu Częstochowskiego S.A. w Częstochowie w zakresie przyjętych rozwiązań technicznych.
- W związku z potrzebą wyeliminowania zagrożeń wynikających z możliwej kolizji między sytuowanymi na tym samym terenie sieciami uzbrojenia terenu, informujemy, że należy złożyć do odpowiedniego organu administracji terenowej wniosek o objęcie przyłącza naradą koordynacyjną.
- Rozpoczęcie realizacji robót wymaga zgłoszenia ich w PWiK Okręgu Częstochowskiego S.A. w Częstochowie. Zastrzegamy sobie wyłączność na wykonanie nawierceń do wodociągów ulicznych, jak i również bezpośredni nadzór sprawowany nad włączeniem przyłącza do kanału. Pobór wody i zrzut ścieków warunkujemy wcześniejszym zgłoszeniem podłączeń do odbioru technicznego oraz podpisaniem stosownej umowy. Umowa „o zaopatrzenie w wodę i odprowadzanie ścieków” zostanie zawarta po dokonaniu odbiorów technicznych odpowiednich przyłączy.
- W przypadku prowadzonej działalności gospodarczej, w wyniku której następuje powstawanie ścieków przemysłowych Inwestor przed rozpoczęciem działalności produkcyjnej zobowiązany jest do podpisania umowy dodatkowej z PWiK Okręgu Częstochowskiego S.A. w Częstochowie na przyjęcie ścieków do sieci kanalizacyjnej.
- Uściślenia warunków oraz omówienia przyjętych rozwiązań technicznych dokona projektant posiadający odpowiednie uprawnienia budowlane w Dziale Technicznym PWiK Okręgu Częstochowskiego S.A. w Częstochowie.
- Niniejsze warunki tracą ważność po upływie dwóch lat od daty wydania.

Z upoważnienia Zarządu
KIEROWNIK
Działu Technicznego
mgr inż. *[Podpis]* Kwiecień

STAROSTA CZĘSTOCHOWSKI

PROTOKÓŁ Z NARADY KOORDYNACYJNEJ (odpis)

NR **GK.6630.527.2018**

Uzgodnienie : **Przyłącze kanalizacji sanitarnej**

Gmina: **Poczesna**
Obręb: **Poczesna**
Lokalizacja obiektu : **Poczesna ul. Chabrowa dz. 637, 363/6**
Oznaczenie arkusza mapy : **6.140.31.21.1.3**
Forma narady: **spotkanie, elektronicznie**
Termin narady: **12-19.12.2018 r.**
Miejsce narady: **Starostwo Powiatowe w Częstochowie ul. Sobieskiego 9**
Asortyment uzgodnienia: **Przyłącze kanalizacji sanitarnej**
Autor opracowania: **P.Gawron**
Wnioskodawca: **Przedsiębiorstwo Wielobranżowe Sonda
42-200 Częstochowa
Gombrowicza 8/4**

STANOWISKA UCZESTNIKÓW NARADY KOORDYNACYJNEJ:

PRZEDSIĘBIORSTWO WODOCIĄGÓW I KANALIZACJI OKRĘGU CZĘSTOCHOWSKIEGO

- Paweł Kwiecień
- uzgodniono trasę sieci, rozwiązania techniczne przedstawić do akceptacji w PWiK.

POLSKA SPÓŁKA GAZOWNICTWA SP. Z O.O. ODDZIAŁ W ZABRZU.

GAZOWNIA W CZĘSTOCHOWIE - Robert Mesjasz
- uzgodniono.

TAURON DYSTRYBUCJA S.A. ODDZIAŁ W CZĘSTOCHOWIE - Mariusz Bareła

Uzgadnia się z uwagą, że prace w pobliżu urządzeń podziemnych Tauron Dystrybucja S.A. Należy wykonać ręcznie, zgodnie z obowiązującymi normami. Wskazane jest ze względu na bezpieczeństwo osób i mienia, by przed przystąpieniem do prac wystąpić do Tauron Dystrybucja S.A. Oddział w Częstochowie o nadzór branżowy

OPERATOR GAZOCIĄGÓW PRZESYŁOWYCH GAZ-SYSTEM S.A.

ODDZIAŁ ŚWIERKLANY - Olga Pilchowiec
- uzgodniono.

POWIATOWY ZARZĄD DRÓG - Liliana Pakuła

- uzgodniono

WYDZIAŁ ADMINISTRACJI ARCHITEKTONICZNO- BUDOWLANEJ - Anna Widerska - Kowalczyk

- uzgodniono

Podmioty uczestniczące w naradzie za pomocą środków komunikacji elektronicznej:

MIDIKO Sp. z o. o. Tarnowskie Góry - Tomasz Bacik

- prosi o uzgodnienie indywidualne. Kolidują ziemna.

E-REGION. Stowarzyszenie do spraw Rozwoju Społeczeństwa Informacyjnego Subregionu Północnego

Województwa Śląskiego - Wojciech Labocha

Skrzyżowanie z mikrokanalizacją światłowodową E-region (2 x HDPE 14/10mm- rurki czerwona i niebieska - na głębokości 0,8-1 m)

Prace w miejscach zbliżeń poniżej 0,5m i skrzyżowań z linią światłowodową E-Region wykonywać pod nadzorem pracownika E-Regionu

Prace w miejscach zbliżeń i skrzyżowań z linią światłowodową E-Region wykonywać ręcznie po wcześniejszej lokalizacji przebiegu sieci przekopami kontrolnymi.

Na skrzyżowaniach i przy zbliżeniach poniżej 0,5m zabezpieczyć mikrokanalizację E-Region dwudzielną rurą osłonową.



Tarnowskie Góry, dnia 2018-12-18

Przedsiębiorstwo Wielobranżowe
„S O N D A”
ul. Nadrzeczna 57/59 lok. nr 12
42-200 Częstochowa

Nr sprawy: WS.KD.S51-33/18

Temat: „Projekt budowlany przyłączy wod-kan. do budynku mieszkalnego zlokalizowanego w miejscowości poczesna przy ul. Chabrowej na dz. Nr ewid. 363/6 obręb ewid.Poczesna.

W nawiązaniu do Protokołu ZUD WGK.6630.527.2018 przesyłam następujące uwagi:

Projektowana trasa koliduje z kablem światłowodowym własności Midiko Sp.z o.o., w związku z tym prace w pobliżu tych urządzeń podziemnych należy wykonywać ręcznie, zgodnie z obowiązującymi normami.

Kable światłowodowe lub rurociągi będące w kolizji poprzecznej z planowaną inwestycją należy zaprojektować w przepuście z rury osłonowej z uwzględnieniem zapasowego wolnego przepustu rurowego wychodzącego 0,5 m poza jezdnię/wjazd/chodnik. Należy stosować rury ochronne o średnicy minimum 110 mm grubościennne. Zabezpieczenie kabli wykonać zgodnie z wytycznymi podanymi poniżej:.

1. Zabrania się prowadzenia robót ziemnych sprzętem mechanicznym w odległości mniejszej niż 2 m od kabla zlokalizowanego przekopem kontrolnym. Kable można odkopać tylko do strefy ochronnej tj. folii - zabrania się odkrywania czynnych kabli światłowodowych lub rurociągów.
2. Należy uzyskać zgodę na wymagane odpłatne wyłączenie urządzeń telekomunikacyjnych oraz ustalić płatny nadzór służb technicznych.
3. Wszelkie prace na istniejących urządzeniach telekomunikacyjnych będących własnością MIDIKO Sp. z o.o. należy wykonywać z zachowaniem ostrożności pod nadzorem służb technicznych firmy, a następnie zgłosić celem dokonania odbioru robót zanikowych.

MAPA DO CELÓW PROJEKTYWNYCH

GK.6941.1520.2010

00000000

SKALA 1:500

Wziewodztwo, ścieki
Pomoc: czyszczeniowa
Jednostka ewidencyjna: 240413, 2 Poczesna
Ciepłota: 240413, 20012 Poczesna
Poczesna, ul. Chabrowa
Działka 3636

Układ współrzędnych prostokątnych 2000 (18)
Pozycja określona przez punkt 66
Skala mapy zasadniczej:
G. 140.30.25.2.4
G. 140.31.21.1.3

Granice działek oznaczono kolorem zielonym.

Granice działki 3636 oznaczone zostały przekreśleniem,
pozostałe granice wzniesiono na podstawie mapy numerycznej

Mapa może służyć do celów projektowych łącznie z
paragrafem 79 ust. 5, rozporządzenia MSWiA z dn. 08.11.2011r.
Dz. U. Nr 263, poz. 1572.

Szereżoności granicznych nie będą.

Uwaga:
Nie wyklucza się istnienia w terenie innych,
nie wykazanych na niniejszej mapie urządzeń podziemnych,
które nie były zgłoszone do inwentaryzacji
lub o których braku jest informacja w inspekcjach terenowych.

Data: 07.05.2018r.
Wykonał mgr inż. Łukasz Szumera,
nr uprawnień 15320

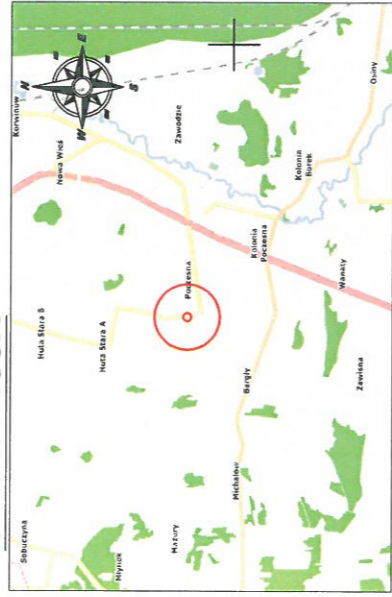
Legenda do oznaczeń:

— nieprzeznaczalne linie zabudowy

— linie rozgraniczające tereny o różnym przeznaczeniu

MN - zabudowa mieszkalna jednorodzinna

KDZ - ORIENTACJA



LEGENDA:

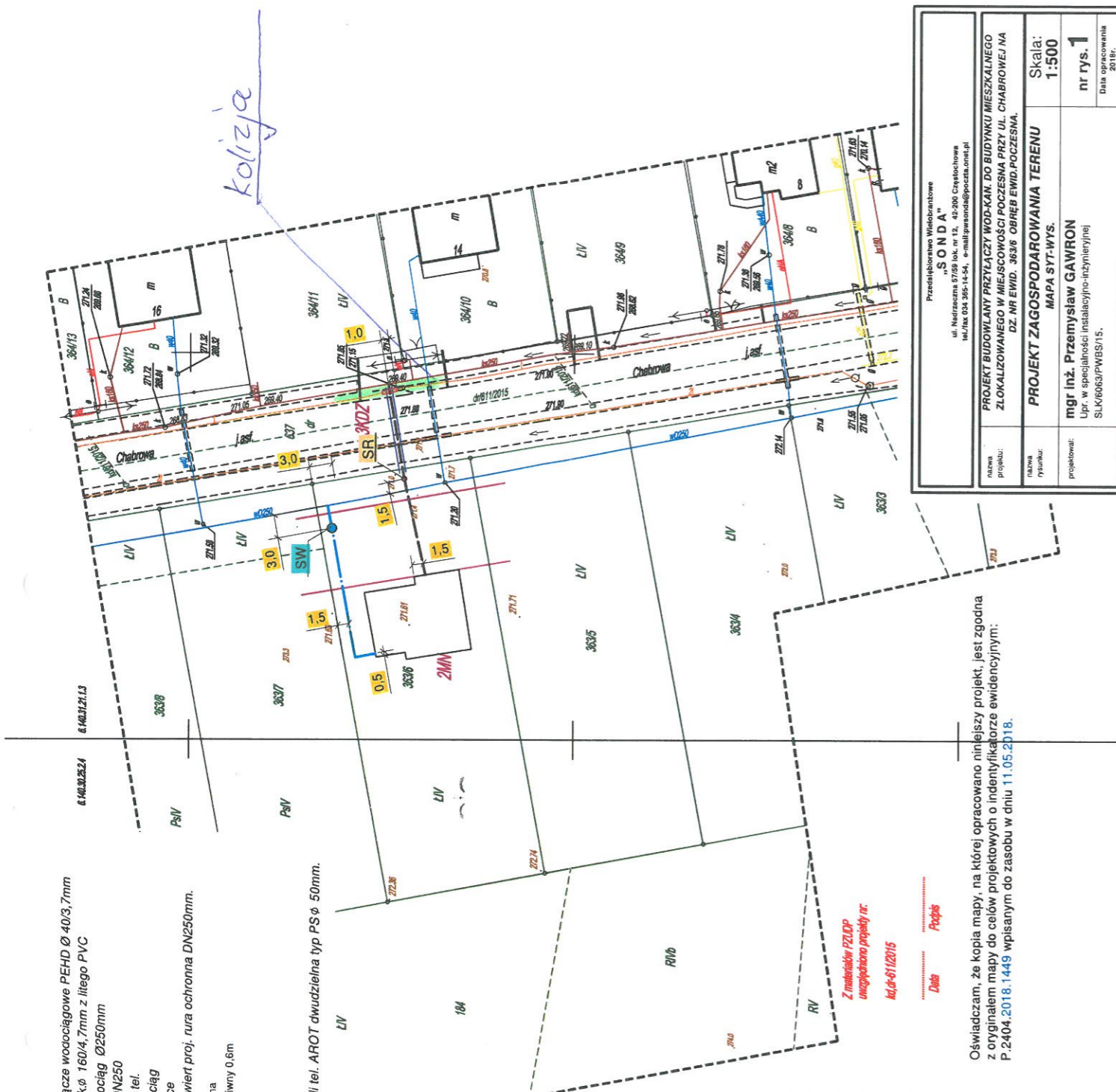
- proj.przyłącze wodociągowe PEHD Ø 40/3,7mm
- proj. przyk.Ø 160/4,7mm z litego PVC
- istn. wodociąg Ø250mm
- istn. ks. DN250
- istn. kabel tel.
- istn. gazociąg
- istn. granice
- proj. przewiert proj. rura ochronna DN250mm.

SW - proj.studzienka wodomierzowo-czerpalna z kręgów betonowych Ø1,00m wiaz żelwny 0,6m wykonać wg rysunku szczegółowego

SR - proj.studzienka rzeźbiyjna z PP Ø425mm. wiaz żelwny Ø 0,4m.

proj. rury ochronne średnicy:

— tel — dla kabli tel. AROT dwudzielna typ PS Ø 50mm.



kolizja

Z materiałów 72DDP
uzupełniono projekty nr:
Kd.6-6112015
Dob
Próg

Oświadczam, że kopia mapy, na której opracowano niniejszy projekt, jest zgodna z oryginałem mapy do celów projektowych o identyfikatorze ewidencyjnym: P.2404.2018.1449 wpisany do zasobu w dniu 11.05.2018.

Przedsiębiorstwo Wielebrowe "SONDA" ul. Nadziemia 57/59 lok. nr 12, 42-200 Częstochowa tel./fax 034 385-14-54, e-mail:gwosni@poczta.onet.pl	
Nazwa projektu:	PROJEKT BUDOWLANY PRZYŁĄCZY WOD-KAN. DO BUDYNKU MIESZKALNEGO ZLOKALIZOWANEGO W MIEJSCOWOŚCI POCZESNA PRZY UL. CHABROWEJ NA DZ. NR EWID. 3636 OBRĘB EWID.POCZESNA.
Nazwa rysunku:	MAPA SYTYWYS.
Projektował:	mgr inż. Przemysław GAWRON Upr. w specjalności instalacyjno-izbylniczej SLK16063/PWBS/15.
Skala: 1:500	
nr rys. 1	
Data opracowania 2018r.	

MAPA DO CELÓW PROJEKTOWYCH

GK.6641.1520.2018
 00000000
 SKALA 1 : 500

Województwo: śląskie
 Powiat: częstochowski
 Jednostka ewidencyjna: 240413_2 Poczesna
 Obręb: 240413_2.0012 Poczesna
 Poczesna, ul. Chabrowa
 Działka 363/6

Układ współrzędnych prostokątnych „2000” (18)
 Poziom odniesienia Kronsztadt 86
 Sekcje mapy zasadniczej:
 6.140.30.25.2.4
 6.140.31.21.1.3

Granice działek oznaczono kolorem zielonym.

Granice działki 363/6 ustalone zostały protokołami, pozostałe granice wkreślono na podstawie mapy numerycznej

Mapa może służyć do celów projektowych łącznie z paragrafem 79 ustęp 5, rozporządzenia MSWiA z dn. 09.11.2011r. Dz. U. Nr 263, poz. 1572.

Służebności gruntowych nie badano.

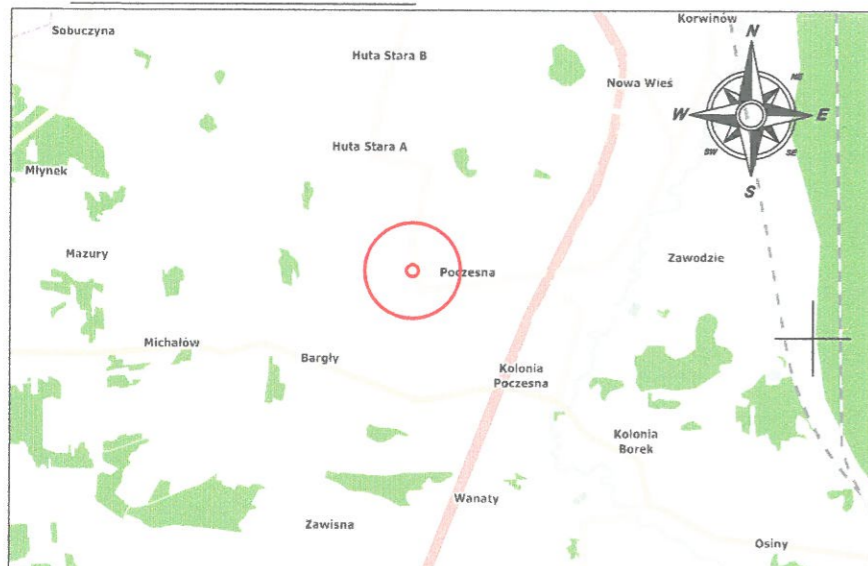
Uwaga:
 Nie wyklucza się istnienia w terenie innych, nie wykazanych na niniejszej mapie urządzeń podziemnych, które nie były zgłoszone do inwentaryzacji lub o których brak jest informacji w instytucjach branżowych.

Data: 07.05.2018r.
 Wykonał: mgr inż. Łukasz Szumera,
 nr uprawnień 19320

Legenda do oznaczeń:

- nieprzekraczalna linia zabudowy
- linia rozgraniczająca tereny o różnym przeznaczeniu
- MN - zabudowa mieszkaniowa jednorodzinna
- KDZ

ORIENTACJA



LEGENDA:

- proj.przyłącze wodociągowe PEHD Ø 40/3,7mm
- proj. przyk.Ø 160/4,7mm z litego PVC
- istn. wodociąg Ø250mm
- istn. ks. DN250
- istn.kabel tel.
- istn. gazociąg
- istn.granice
- proj. przewiert proj. rura ochronna DN250mm.

SW - proj.studzienka wodomierzowa z kręgów betonowych Ø1,00m wąż żeliwny 0,6m wykonać wg.rysunku szczegółowego
 SR- proj.studzienka rzezyjna z PP Ø425mm. włazy żeliwny Ø 0,4m.

STAROSTA CZĘSTOCHOWSKI
 Zgodnie z art. 286 ustawy z dnia 17 marca 2003 r. Prawo geodazyjne i kartograficzne (Dz.U. z 2018 r. Nr 140, poz. 1427 z późn. zm.) potwierdzam, że niniejsza dokumentacja jest zgodna z danymi w oparciu o dane geodezyjne i kartograficzne z dnia 12-19.12.2018
 Znak Sprawy: GK.6641.1520.2018
 Uwagi i zastrzeżenia zostały zawarte w protokole z narady komisyjnej z dnia 5.27.2018
 Przewodniczący komisji
 Z up. STAROSTY CZĘSTOCHOWSKIEGO
 inż. Agnieszka Stefanik
 GŁÓWNY SPECJALISTA
 w Wydziale Geodezji i Kartografii

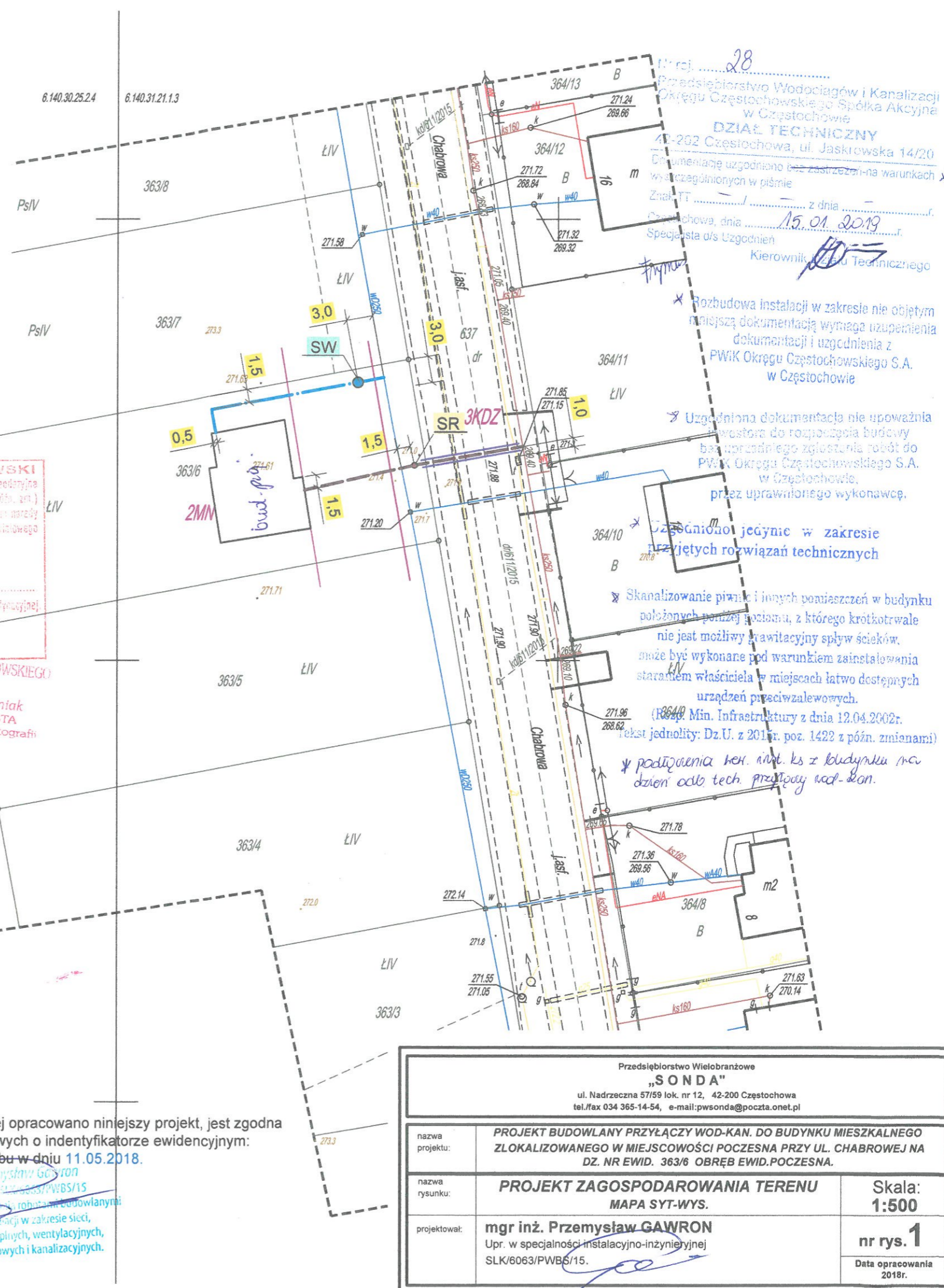
Z materiałów PZUDP uwzględniono projekty nr:

kd,dr-611/2015

Data Podpis

Oświadczam, że kopia mapy, na której opracowano niniejszy projekt, jest zgodna z oryginałem mapy do celów projektowych o indentyfikatorze ewidencyjnym: P.2404.2018.1449 wpisanym do zasobu w dniu 11.05.2018.

mgr inż. Przemysław Gawron
 Upr. w specjalności instalacyjno-inżynieryjnej SLK/6063/PWB/15
 Projektant i wykonawca robót w budowlanych instalacjach w zakresie sieci, instalacji urządzeń ciepłych, wentylacyjnych, gazowych, wodociągowych i kanalizacyjnych.



Przedsiębiorstwo Wodociągów i Kanalizacji Okręgu Częstochowskiego Spółka Akcyjna w Częstochowie
DZIAŁ TECHNICZNY
 42-202 Częstochowa, ul. Jaskrowska 14/20
 Dokumentację uzgodniono (z zastrzeżeniem) na warunkach wytyczonych w piśmie
 Znak: TT z dnia
 Częstochowa, dnia 15.01.2019
 Specjalista d/s Uzgodnień
 Kierownik Działu Technicznego

Rozbudowa instalacji w zakresie nie objętym niniejszą dokumentacją wymaga uzupełnienia dokumentacji i uzgodnienia z PWIK Okręgu Częstochowskiego S.A. w Częstochowie

Uzgodniona dokumentacja nie upoważnia inwestora do rozpoczęcia budowy bez poprzedniego zgłoszenia robót do PWIK Okręgu Częstochowskiego S.A. w Częstochowie, przez uprawnionego wykonawcę.

Uzgodniono jedynie w zakresie przyjętych rozwiązań technicznych

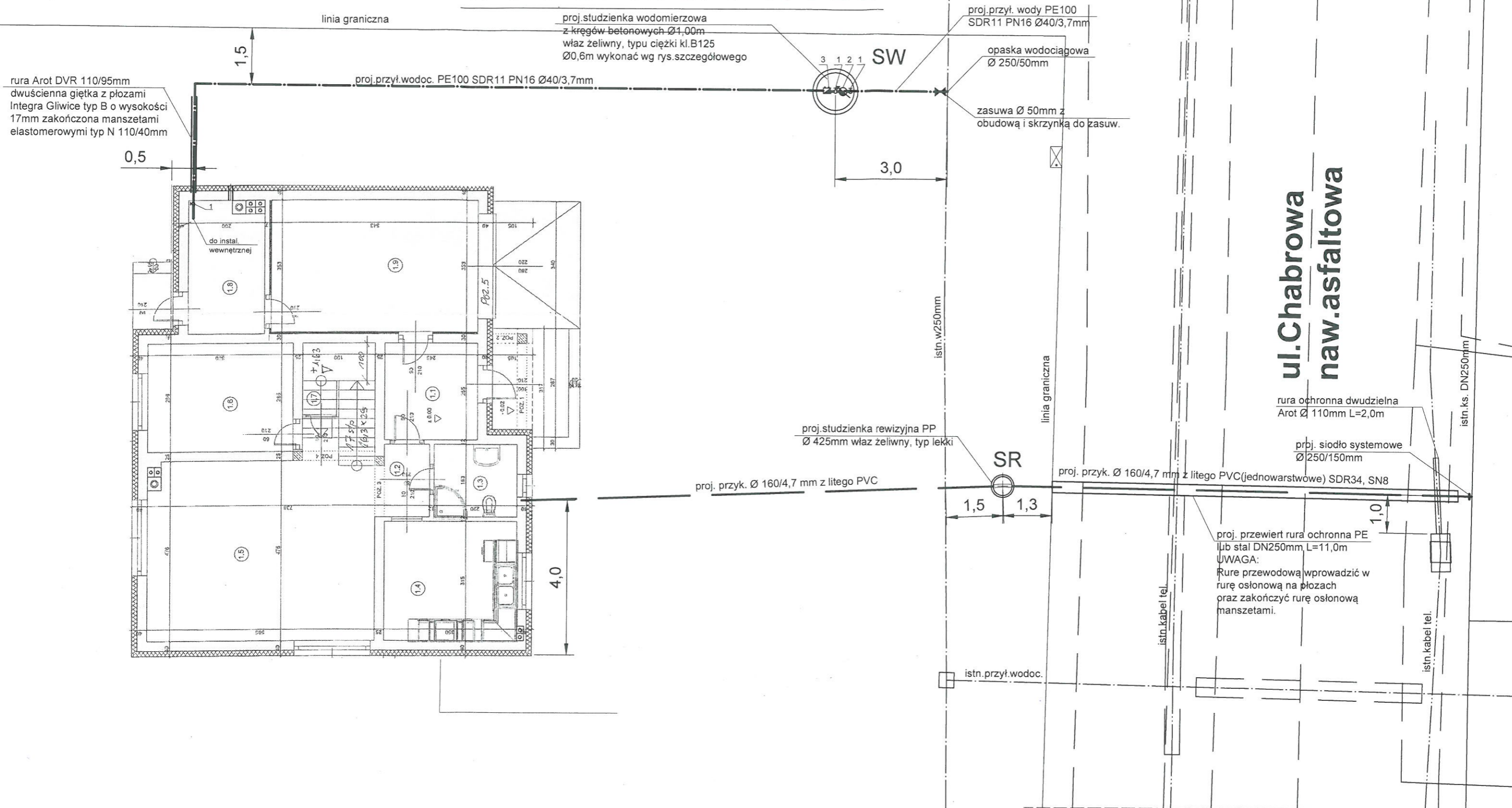
Skanalizowanie piwnic i innych pomieszczeń w budynku położonych poniżej poziomu, z którego krótkotrwale nie jest możliwy grawitacyjny spływ ścieków, może być wykonane pod warunkiem zainstalowania staraniem właściciela w miejscach łatwo dostępnych urządzeń przeciwwalowych.

(Rozządzenie Min. Infrastruktury z dnia 12.04.2002r. tekst jednolity: Dz.U. z 2011r. poz. 1422 z późn. zmianami)

podłożenia ker. n. w. ks z budynku na dzień odb. tech. przystąpił wzd. kon.

Przedsiębiorstwo Wielobranżowe „SONDA” ul. Nadzreczna 57/59 lok. nr 12, 42-200 Częstochowa tel./fax 034 365-14-54, e-mail: pwsonda@poczta.onet.pl		
nazwa projektu:	PROJEKT BUDOWLANY PRZYŁĄCZY WOD-KAN. DO BUDYNKU MIESZKALNEGO ZLOKALIZOWANEGO W MIEJSCOWOŚCI POCESNA PRZY UL. CHABROWEJ NA DZ. NR EWID. 363/6 OBRĘB EWID. POCESNA.	
nazwa rysunku:	PROJEKT ZAGOSPODAROWANIA TERENU MAPA SYT-WYS.	Skala: 1:500
projektował:	mgr inż. Przemysław GAWRON Upr. w specjalności instalacyjno-inżynieryjnej SLK/6063/PWB/15.	nr rys. 1 Data opracowania 2018r.

SYTUACJA 1:100

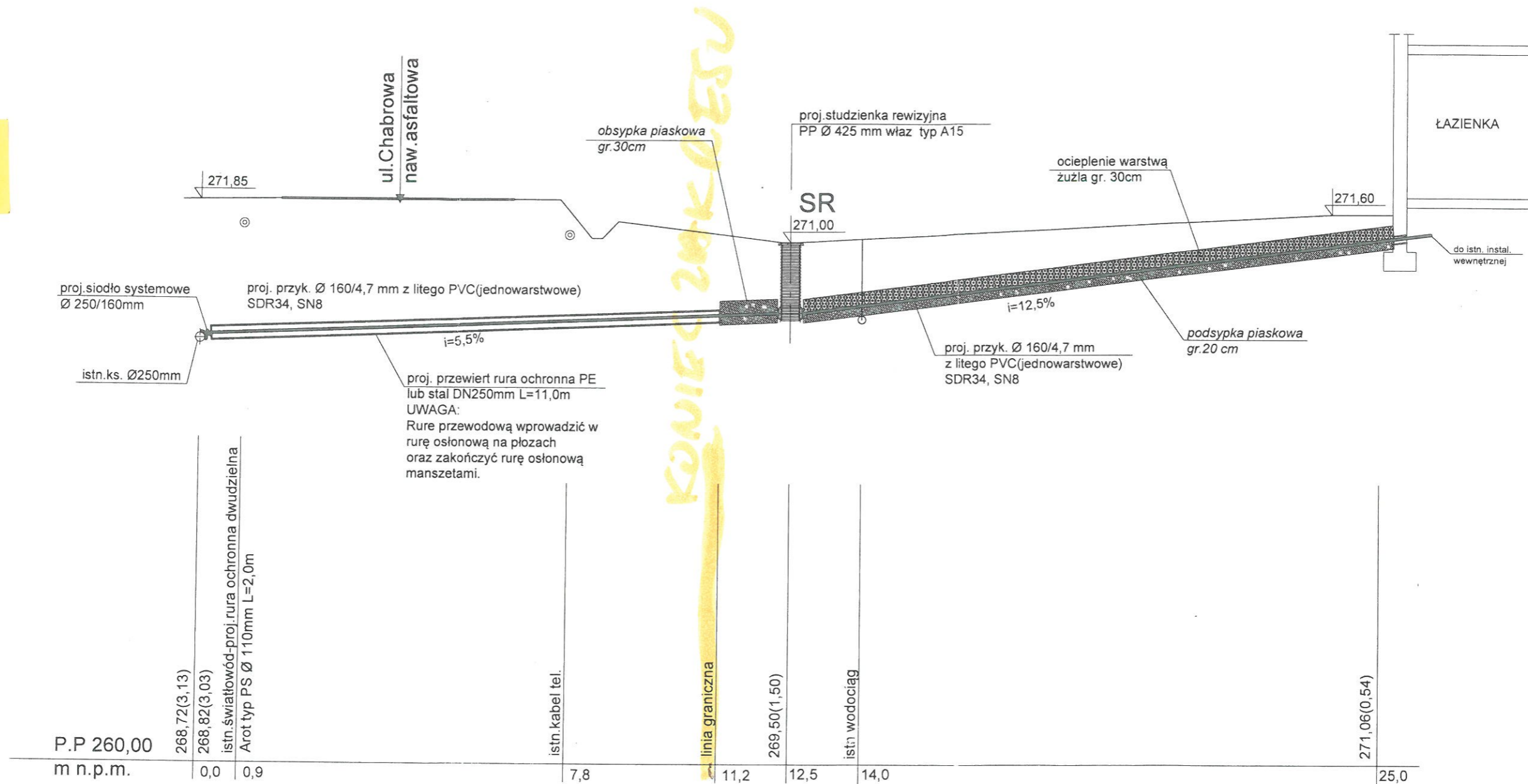


LEGENDA:

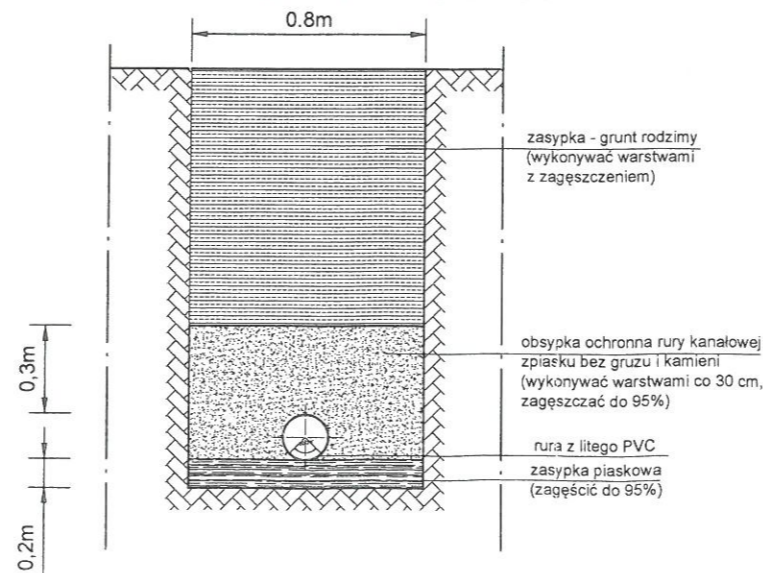
- 1-proj.zawór przelotowy prosty grzybkowy Ø 32mm
- 2-proj.wodomierz skrzydełkowy Ø20mm
- 3-proj.zawór antyskażeniowy EA Ø32mm

Przedsiębiorstwo Wielobranżowe „SONDA” ul. Nadrzeczna 57/59 lok. nr 12, 42-200 Częstochowa tel./fax 034 365-14-54, e-mail: pwsonda@poczta.onet.pl		
nazwa projektu:	PROJEKT BUDOWLANY PRZYŁĄCZY WOD-KAN. DO BUDYNKU MIESZKALNEGO ZLOKALIZOWANEGO W MIEJSCOWOŚCI POCZESNA PRZY UL. CHABROWEJ NA DZ. NR EWID. 363/6 OBRĘB EWID.POCZESNA.	
nazwa rysunku:	SYTUACJA	Skala: 1:100
projektował:	mgr inż. Przemysław GAWRON Upr. w specjalności instalacyjno-inżynieryjnej SLK/6063/PWBS/15.	nr rys. 2 Data opracowania 2018r.

PROFIL PRZYŁĄCZA KANALIZACYJNEGO 1:100/100



POSADOWIENIE KANAŁU Z PCV



Przedsiębiorstwo Wielobranżowe „SONDA” ul. Nadrzeczna 57/59 lok. nr 12, 42-200 Częstochowa tel./fax 034 365-14-54, e-mail: pwsonda@poczta.onet.pl		
nazwa projektu:	PROJEKT BUDOWLANY PRZYŁĄCZY WOD-KAN. DO BUDYNKU MIESZKALNEGO ZLOKALIZOWANEGO W MIEJSCOWOŚCI POCZESNA PRZY UL. CHABROWEJ NA DZ. NR EWID. 363/6 OBRĘB EWID. POCZESNA.	
nazwa rysunku:	PROFIL PODŁUŻNY PRZYŁĄCZA KANALIZACYJNEGO	Skala: 1:100/100
projektował:	mgr inż. Przemysław GAWRON Upr. w specjalności instalacyjno-inżynieryjnej SLK/6063/PWBS/15.	nr rys. 4 Data opracowania 2018r.