

**Prognoza
oddziaływania na środowisko
miejscowego planu zagospodarowania
przestrzennego terenów
w miejscowości Wrzosowa (Strefa V),
w gminie Poczesna**

Opracował:

mgr inż. Paweł Hermański

listopad, 2018 r.

Spis treści

Streszczenie w języku niespejalistycznym.....	2
1. Wstęp.....	3
1.1. Cel i zakres opracowania.....	3
1.2. Podstawa formalno - prawna.....	3
1.3. Informacja dotycząca metod zastosowanych przy sporządzaniu prognozy.....	4
1.4. Propozycje dotyczące przewidywanych metod analizy skutków realizacji postanowień projektowanego dokumentu oraz częstotliwości jej przeprowadzania	5
2. Opis zamierzenia.....	5
3. Zapisy w dokumentach planistycznych.....	6
3.1. Obowiązujący plan zagospodarowania przestrzennego.....	6
3.2. Zapiwań i kierunków zagospodarowania.....	6
3.3. Zapis w uchwale początkowej.....	7
3.4. Zapisy w projekcie planu.....	7
4. Ocena istniejącego stanu środowiska.....	8
5. Ocena stanu środowiska na obszarze objętym projektem planu.....	13
6. Istniejące problemy ochrony środowiska istotne z punktu widzenia realizacji projektowanego dokumentu, w szczególności dotyczące obszarów podlegających ochronie na podstawie ustawy dnia 16 kwietnia 2004 r. o ochronie przyrody.....	15
7. Wpływ na środowisko w przypadku braku planu.....	17
8. Wpływ projektowanego planu na poszczególne elementy środowiska.....	17
9. Ocena zgodności rozwiązań zawartych w projekcie miejscowego planu zagospodarowania przestrzennego.....	23
9.1. Ocena zgodności z uwarunkowaniami ekofizjograficznymi.....	23
9.2. Ocena zgodności z przepisami ochrony środowiska.....	24
9.3. Skuteczności ochrony różnorodności biologicznej.....	24
9.4. Ocena właściwych proporcji pomiędzy terenami o różnych formach użytkowania, a pozostałymi terenami.....	24
9.5. Ocena skutków dla istniejących form ochrony.....	25
9.6. Wskazanie terenów, które powinny pełnić funkcje przyrodnicze.....	25
10. Informacje o możliwym transgranicznym oddziaływaniu na środowisko.....	25
11. Rozwiązania alternatywne do rozwiązań zawartych w projektowanym dokumencie.....	26
12. Proponowane zapisy umożliwiające ograniczenie negatywnego oddziaływania na środowisko miejscowego planu zagospodarowania przestrzennego.....	26
14. Załączniki	

STRESZCZENIE W JĘZYKU NIESPECJALISTYCZNYM

Rady Gminy Poczesna w dniu 28 listopada 2016 r. podjęła decyzję o przystąpieniu do sporządzenia miejscowego planu zagospodarowania przestrzennego na fragment terenu znajdujący się w obrębie gminy w miejscowości Wrzosowa (Uchwała Nr 179/XXII/16). Rada Gminy w ramach swoich kompetencji może prowadzić takie działania w odniesieniu do całości terenu gminy, jak i jej fragmentów. Bardzo ważnym elementem jest zgodność zapisów planu z zapisami dokumentu określającego politykę przestrzenną gminy, jakim jest Studium zagospodarowania przestrzennego gminy.

Teren, dla którego sporządzany jest plan, jest objęty już funkcjonującym planem.

Obecnie sporządzany plan ma za zadanie wprowadzić dodatkowe tereny komunikacji (drogi lokalne), których zadaniem będzie poprawa bezpieczeństwa ruchu drogowego oraz możliwość dojazdu do posesji. Zapis taki jest zgodny z obowiązującym studium uwarunkowań i kierunków zagospodarowania gminy Poczesna.

Wprowadzone obecnie sporządzanym planem zmiany w możliwym sposobie zagospodarowania terenu, nie wpłyną na środowisko w sposób bardziej znaczący w porównaniu do obecnie proponowanego sposobu zagospodarowania terenu. Zmiany w głównej mierze polegają na możliwości wprowadzenia dróg. Pierwszy fragment to lokalna droga biegnąca w sąsiedztwie, równoległe do drogi krajowej nr 1 (na tym odcinku 4 pasmowej). Przebieg tej drogi umożliwi likwidację niebezpiecznego wjazdu na drogę krajową z drogi lokalnej. W drugim przypadku jest to usankcjonowanie już istniejącej drogi, którą mieszkańcy dojeżdżają do swoich posesji oraz ścieżki pieszo-rowerowej biegnącej wzdłuż lokalnej drogi.

Na obszarze objętym sporządzanym planem nie występują chronione gatunki roślin oraz stanowiska rzadkich gatunków zwierząt.

1. WSTĘP

1.1. Cel i zakres opracowania

Prognoza skutków wpływu ustaleń miejscowego planu zagospodarowania przestrzennego na środowisko stanowi ważny element w systemie ochrony środowiska. Jest pierwszym dokumentem, w którym podejmowana jest próba określenia potencjalnego wpływu na środowisko przyszłych działań na danym terenie. Wykonuje się ją w trakcie sporządzenia planu miejscowego jako pierwszy dokument, który powinien odpowiedzieć na pytanie, jak wpłyną na środowisko przyszłe inwestycje wykonywane na danym terenie, jeżeli zostaną zrealizowane zgodnie z zapisami planu. Dlatego w prognozie muszą zostać określone najważniejsze elementy zapisów planu, które będą chronić środowisko przed niekorzystnym wpływem potencjalnej inwestycji.

Zapisy te muszą być zgodne z uwarunkowaniami środowiskowymi występującymi na terenie objętym planem miejscowym. W związku z tym jednym z elementów prognozy jest opis warunków środowiskowych, sporządzony na podstawie dostępnych materiałów oraz wizji lokalnej.

Prognoza stanowi jednocześnie pomoc i wyjaśnienie dla osób, które będą zainteresowane udziałem w procesie sporządzania planu miejscowego oraz udziałem w postępowaniu w sprawie oceny oddziaływania na środowisko.

1.2. Podstawa formalno - prawna

Prognoza została sporządzona w zakresie określonym w ustawie z dnia 3 października 2008 r. o udostępnianiu informacji o środowisku i jego ochronie, udziale społeczeństwa w ochronie środowiska oraz o ocenach oddziaływania na środowisko (tekst jednolity Dz.U. 2017 poz. 1405).

Do sporządzenia opracowania wykorzystano między innymi:

- [1] Miejscowy Plan Zagospodarowania Przestrzennego uchwalony uchwałą Nr 62/IX/15 Rady Gminy Poczesna z dnia 29 maja 2015 r.
- [2] Studium uwarunkowań i kierunków zagospodarowania przestrzennego gminy Poczesna przyjętego uchwałą Nr 166/XIX/12 Rady Gminy Poczesna z dnia 19 lipca 2012 r.
- [3] Opracowanie fizjograficzne podstawowe na potrzeby studium uwarunkowań i kierunków zagospodarowania przestrzennego gminy Poczesna, Przedsiębiorstwo Zagospodarowania Miast i Osiedli „TEREN” Sp. z o.o. Łódź, 2010 r.
- [4] Gminny Program Ochrony Środowiska
- [5] Mapa ewidencji gruntów w skali 1:2 000,

- [6] Mapa glebowo - rolnicza w skali 1:2 000,
- [7] Atlas Głównych Zbiorników Wód Podziemnych (GZWP) w Polsce wymagających szczególnej ochrony – A.S. Kleczkowski, Kraków 1990 r.,
- [8] Natura 2000. Europejska Sieć Ekologiczna – MOŚZNiL, Warszawa 2009 r.,
- [9] Ostoje przyrody w Polsce – Instytut Ochrony Przyrody, Polska Akademia Nauk, Kraków 1999 r. Program CORINE,
- [10] Geografia fizyczna Polski – Kondracki J. PWN Warszawa 1988 r.
- [11] Przeprowadzono również wizję terenową.

1.3. Informacja dotycząca metod zastosowanych przy sporządzaniu prognozy

Przy opracowywaniu niniejszej prognozy przyjęto metodę przeglądu dostępnych materiałów archiwalnych oraz analizy zgromadzonych dokumentów, raportów, publikacji i materiałów kartograficznych.

Poniżej przedstawiono tok prac nad sporządzeniem prognozy:

1. Analiza głównych procesów rozwojowych zachodzących na terenie Gminy Poczesna ze szczególnym uwzględnieniem obszaru objętego planem.
2. Analiza stanu i funkcjonowania środowiska na terenie objętym planem oraz terenach sąsiednich. W analizie został uwzględniony stan środowiska, wraz ze zmianami obecnie w nim zachodzącymi. Zwrócono uwagę na tereny objęte ochroną jako najistotniejsze z punktu widzenia bioróżnorodności oraz zachowania wartości kulturowych (położone poza granicami opracowania), a także zagrożenia środowiska, oraz problemy jego ochrony. Umożliwiło to określenie najważniejszych konfliktów związanych z rozwiązaniami zawartymi w projekcie planu.
3. Analiza ustaleń zawartych w projekcie planu pozwoliła na wyodrębnienie zapisów przewidzianych w nim, mogących wywierać wpływ na środowisko.
4. Klasyfikacja i ocena ustaleń projektu planu. Dokonano klasyfikacji poszczególnych ustaleń projektu planu w zakresie stopnia ich przewidywanego wpływu na środowisko.
5. Ocena zgodności celów planu w zakresie ochrony środowiska z celami zawartymi w innych dokumentach.
6. Ustalenie propozycji rozwiązań alternatywnych, jeżeli zachodziłaby taka konieczność.

7. Prognozę zakończono sformułowaniem wniosków i zaleceń mających na celu ograniczenie negatywnych oddziaływań na środowisko.

Jednym z elementów koniecznych było przeprowadzenie wizji w terenie, która pozwoliła na rozpoznanie aktualnego sposobu zagospodarowania obszaru objętego planem oraz występujących w tym rejonie siedlisk. Przeprowadzona wizja pozwoliła w szczególności na ocenę stopnia przekształcenia terenów objętych planem oraz terenów sąsiednich w wyniku prowadzonej dotychczas działalności gospodarczej (rolniczej, górniczej) oraz sposobu użytkowania środowiska i predyspozycji terenu do pełnienia zakładanych funkcji.

Prognoza sporządzana była równolegle do sporządzanego projektu planu, tym samym w przypadku stwierdzenia potencjalnego znaczącego oddziaływania rozpatrywanych rozwiązań na środowisko, korekty w zakresie ograniczenia ich negatywnego wpływu na środowisko wprowadzane były na bieżąco do projektu planu podczas prac projektowych.

Należy zwrócić uwagę, że główna zmiana, jaka wystąpiła w obecnie sporządzanym planie w stosunku do funkcjonującego planu, polega na wprowadzeniu do funkcjonującego planu dodatkowych terenów komunikacji.

1.4. Propozycje dotyczące przewidywanych metod analizy skutków realizacji postanowień projektowanego dokumentu oraz częstotliwości jej przeprowadzania

Plan obejmuje obszar lasu, pól i zabudowy mieszkaniowej jednorodzinnej położonej w sąsiedztwie ruchliwej drogi (droga krajowa nr 1) i dotyczy jedynie zmian w dotychczas obowiązującym planie. W związku z tym nie ustala się częstotliwości przeprowadzania analizy skutków realizacji postanowień planu.

2. OPIS ZAMIERZENIA

Dla obszaru objętego obecnie prowadzoną procedurą sporządzania planu obowiązuje Miejscowy Plan Zagospodarowania Przestrzennego uchwalony uchwałą Nr 62/IX/15 Rady Gminy Poczesna z dnia 29 maja 2015 r.

W związku z wnioskami mieszkańców dotyczącymi zmian zapisów planu oraz inwestycjami gminy w poprawę bezpieczeństwa w ruchu po drogach lokalnych, a dotyczących głównie mieszkańców gminy podjęto uchwałę zmieniającą istniejący plan. Zmiany obejmą:

1. Teren przy ul. Leśnej:

- poszerzenie w planie ul. Leśnej celem usankcjonowania w planie miejscowym ścieżki pieszo-rowerowej,
- zmianę przebiegu drogi dojazdowej do posesji położonych przy ul. Leśnej.

2. Teren przy drodze krajowej nr 1

- wprowadzenie do planu drogi lokalnej biegnącej wzdłuż drogi krajowej umożliwiającej bezpieczne połączenie ul. Szkolnej i Piaskowej i w perspektywie terenów przemysłowych i handlowych w Nowej Wsi.

Zapisy dla pozostałych terenów objętych aktualnie sporządzanym planem nie ulegną zmianie w stosunku do zapisów, które określa obowiązujący plan.

3. ZAPISY W DOKUMENTACH PLANISTYCZNYCH

3.1. Obowiązujący plan zagospodarowania przestrzennego

Dla obszaru objętego obecnie prowadzoną procedurą sporządzania planu, obowiązuje Miejscowy Plan Zagospodarowania Przestrzennego uchwalony uchwałą Nr 62/IX/15 Rady Gminy Poczesna z dnia 29 maja 2015 r.

W granicach terenu objętego projektem planu w obecnie obowiązującym planie występują tereny oznaczone następującymi symbolami:

1. Teren przy ul. Leśnej:

- MN – tereny zabudowy mieszkaniowej jednorodzinnej,
- RŁ – tereny użytków zielonych,
- ZL – tereny lasów
- KPJ – ciągi pieszo-jezdne
- KDL – tereny komunikacji – droga lokalna.

2. Teren przy drodze krajowej nr 1

- ZL – tereny lasów
- ZC – tereny cmentarza

3.2. Zapisy w studium uwarunkowań i kierunków zagospodarowania

Funkcja dla obszaru objętego planem w studium została określona jako:

1. Teren przy ul. Leśnej:

Teren zabudowy mieszkaniowej jednorodzinnej z możliwością wprowadzenia usług nieuciążliwych, tereny lasów, tereny rolne.

2. Teren przy drodze krajowej nr 1

Tereny lasów, teren cmentarza.

3.3. Zapis w uchwale początkowej

Projekt planu sporządzany jest na podstawie Uchwały Nr 179/XXII/16 Rada Gminy w Poczesnej w sprawie przystąpienia do sporządzenia zmiany miejscowego planu zagospodarowania przestrzennego Gminy Poczesna w części dotyczącej terenu w miejscowości Wrzosowa strefa V. W załączniku do uchwały wskazano obszar objęty zmianą planu.

3.4. Zapisy w projekcie planu

W projektowanym planie przeznaczenie terenów jest następujące:

1. Teren przy ul. Leśnej:

- MN – tereny zabudowy mieszkaniowej jednorodzinnej,
- RŁ – tereny użytków zielonych,
- ZL – tereny lasów
- Kpr – teren ścieżki pieszo-rowerowej
- KDL – teren drogi publicznej klasy lokalnej,
- KDW – teren drogi wewnętrznej.

2. Teren przy drodze krajowej nr 1:

- ZL – teren lasów,
- ZC – teren cmentarza,
- KDD – teren drogi publicznej klasy dojazdowej.

Projekt planu przewiduje: przeznaczenie podstawowe oraz przeznaczenie dopuszczalne, zasady zagospodarowania, zasady obsługi inżynierskiej. Plan obecnie sporządzany dla większości terenów zachowuje przeznaczenie podstawowe i dopuszczalne takie samo jak w obecnie obowiązującym planie. Główne zmiany to:

- wprowadzenie w zapisy planu terenu, którym biegnie ścieżka -pieszo-rowerowa (teren przy ul. Leśnej),
- korekta przebiegu drogi wewnętrznej, dostosowanie terenu określonego w planie do rzeczywistego przebiegu (teren przy ul. Leśnej),
- przeznaczenie terenu pod drogę dojazdową (teren przy dk 1).

Pozostałe tereny objęte planem mają w obecnie sporządzanym planie pozostawione zapisy z obecnie obowiązującego planu. Dla tych terenów korekta obejmuje jedynie jasność zapisów i ich uporządkowanie bez wpływu na ich merytoryczne brzmienie.

Pozostawione zostały obowiązujące parametry zabudowy na terenach oznaczonych MN, pozostawione zostały strefy ochronne od linii elektroenergetycznych wysokiego napięcia oraz strefa ochronna od cmentarza. Przebieg strefy od cmentarza zaznaczony na planie jest przebiegiem identycznym, jak w obowiązującym planie i uwzględnia również teren projektowanej rozbudowy nekropolii.

4. OCENA ISTNIEJĄCEGO STANU ŚRODOWISKA

W tym rozdziale omówione zostały najważniejsze elementy środowiska na obszarze objętym projektem planu.

Położenie i morfologia

Miejscowość Wrzosowa leży w granicach administracyjnych gminy Poczesna, położonej od strony południowej Częstochowy przy drodze krajowej nr 1.

Tereny objęte planem znajdują się przy ul. Leśnej leżącej we wschodniej części Wrzosowej oraz przy dk1 w południowej części miejscowości.

Morfologicznie oba tereny leżą w obrębie jednostek:

Wyżyna Śląsko-Krakowska	341
Wyżyna Woźnicko-Wieluńska	341.2
Obniżenie Górnej Warty	341.25

W urzeźbieniu terenu dominują:

- pas wzniesień o przebiegu południkowym, na który składa się wzniesienie Wrzosowej (fragment wzniesienia wapiennego) i otaczającego go kemu od strony południowej oraz dalej na północ dwa dalsze wzniesienia wapienne na przedpolu masywu właściwego,
- od strony wschodniej wzniesień (w kulminacji do 310 m n.p.m.) przebiega południkowo dolina współczesnej Warty (255 m n.p.m.),
- od strony zachodniej płat równiny moreny dennej.

Teren 1 położony jest w obrębie płata równiny moreny dennej położonego pomiędzy wzgórzem morenowym a doliną rzeki. Teren 2 znajduje się na południowym zboczu wzgórza morenowego.

Budowa geologiczna

W podziale geologicznym kraju omawiany rejon leży w obrębie Monokliny Śląsko Krakowskiej zbudowanej z utworów mezozoicznych przykrytych osadami

czwartorzędowymi. Na wysokości omawianego terenu najmłodszymi utworami mezozoiku są utwory jury środkowej baton i bajos górny stanowiący serię ilasto łupkową zwaną łąkami rudonośnymi. Ich miąższość dochodzi do 160 m.

Na utworach starszych zdeponowane zostały utwory czwartorzędowe. Miąższość tych utworów jest różna w zależności od położenia, również różny jest ich rodzaj.

W rejonie terenu 1 strop serii ilastej znajduje się tuż pod powierzchnią terenu od 1,0 do 3,0 m p.p.t. Na tych utworach znajduje się (od góry) warstwa próchniczna gleby, niżej warstwa pisku o niewielkiej miąższości niekiedy całkowicie zanikająca, a pod nią zalegają gliny pylaste i pyły o zmieniającej się barwie od szarych po jasnoszare (są to zmienione przez wody lodowca utwory starszego podłoża). W obrębie terenu 2 warstwa utworów czwartorzędowych posiada większą miąższość sięgającą, w części północnej terenu objętego planem, kilkunastu metrów i zmniejszającą się w kierunku południowym. Są to od powierzchni piaski i żwiry pochodzenia wodnolodowcowego, niżej gliny lodowcowe.

Gleby

Utwory opisane powyżej stanowiły skałę macierzystą dla gleb powstałych w tym rejonie. W obrębie terenu objętego projektem planu występują gleby pochodzenia mineralnego. Rodzaje gleb, jakie w obrębie planu można spotkać to: głównie bielice i gleby brunatne kwaśne. W obrębie terenu 1 ze względu na występujące płytko gliny oraz spływające z terenu wzgórza wody mamy w dużej części do czynienia z glebami oglejonymi (oddolnie). Gleby te są ciężkie w uprawie i najczęściej wykorzystywane jako użytki zielone bądź zalesiane. W obrębie terenu 2 gleba, która tu występowała, została całkowicie zniszczona w trakcie eksploatacji piasku i obecnie na tym terenie występuje gleba inicjalna tworząca się na piaskach porośniętych lasem liściastym.

Hydrogeologia

Pierwszym poziomem użytkowym na tym terenie jest poziom środkowojurajski występujący w słabozwięzłych piaskowcach i zagęszczonych piskach zwanych warstwami kościeliskimi, pojawiających się pod serią łąk na głębokości około 160 m p.p.t. Zwierciadło wody znajduje się pod naporem, stabilizując się na rzędnej 250 m n.p.m., tj na głębokości około 20 m p.p.t (teren 1) i około 40 m p.p.t. (teren 2).

W strefie przypowierzchniowej (poziom czwartorzędowy) wody nie tworzą stałego poziomu wodonośnego, ale występują na powierzchni oraz w strefie gleby i warstwie piasku. Wodami tymi zasilany jest niewielki staw znajdujący się przy ul. Leśnej (po

przeciwnej stronie terenu, który obejmuje plan. Odpływ wód następuje w kierunku północno-wschodnim do doliny rz. Warty.

Poniżej przedstawiono charakterystykę Jednolitych Części Wód Podziemnych (JCWPd), w których zasięgu znajduje się teren objęty planem.

Tabela 1. Dane charakterystyczne JCWPd, na której terenie znajduje się zakład

Charakterystyka	kod	PLGW600099
Wykaz wód podziemnych przeznaczonych:	do poboru wody na potrzeby zaopatrzenia ludności w wodę przeznaczoną do spożycia	tak
Cel środowiskowy	stan chemiczny	dobry stan chemiczny
	stan ilościowy	dobry stan ilościowy
Ocena ryzyka nieosiągnięcia celów	monitoring	monitorowana
	stan chemiczny	dobry
	stan ilościowy	dobry
	ryzyko nieosiągnięcia celu środowisk.	niezagrożona
Przedłużenie terminu osiągnięcia celu/ustalenie celów mniej rygorystycznych dla JCWP	odstępstwo	nie
	odstępstwo: art 9 ust. 3 ustawy z dnia 5 stycznia 2011 r. o zmianie ustawy z dnia 18.07. 2001 r. Prawo wodne oraz niektórych innych ustaw	nie dotyczy
	termin osiągnięcia dobrego stanu	nie dotyczy
	uzasadnienie odstępstwa	nie dotyczy
Realizacja inwestycji wymagającej odstępstwa z art. 38 ustawy z dnia 15 lipca 2001 r. Prawo wodne	odstępstwo	tak
	nazwa inwestycji	Planowana inwestycja związana jest z wydobyciem rud cynku i ołowiu ze złoża Zawiercie 3. Inwestycja spełnia potrzebę nadrzędnego interesu społecznego, a cele środowiskowe nie mogą być osiągnięte za pomocą innych działań znacznie korzystniejszych z punktu widzenia środowiska naturalnego. Zostało przewidziane zastosowanie działań minimalizujących negatywny wpływ na stan wód.

Wśród działań określonych dla tej zlewni wymieniono:

- administracyjne,
- badanie i monitorowanie środowiska wodnego,
- sprawozdawczość z zakresu korzystania z wód.

Hydrologia

Obszar gminy znajduje się w zlewni Odry, w dorzeczu Warty. W rejonie Wrzosowy sieć hydrograficzna reprezentowana jest przez rzekę główną Wartę przepływającą południkowo w odległości około 2 km na wschód od terenu objętego projektem planu. Warta płynie w dolinie obniżonej względem sąsiednich wzgórz o około 30 - 50 m. W kierunku do Warty nawiązuje sieć bezimiennych strumieni i rowów melioracyjnych odprowadzających wody z okolicznych wzgórz.

Poniżej przedstawiono charakterystykę Jednolitej Części Wód Powierzchniowych (JCWP), w której obrębie znalazł się teren objęty planem.

Tabela 2. Dane charakterystyczne JCWP, na której terenie znajduje się zakład.

Charakterystyka	kod	PLRW60001918133
	nazwa	Warta od Zbiornika Poraj do Cieku spod Rudnik
	typ	rzeka nizinna piaszczysto-gliniasta (19)
	ostateczny status hydromorfologiczny z uzasadnieniem	silnie zmieniona część wód (SZCW) przekroczenie wskaźników: i1, i3, m2, m3
Wykaz wód powierzchniowych przeznaczonych:	do poboru wody na potrzeby zaopatrzenia ludności w wodę przeznaczoną do spożycia	nie
	do celów rekreacyjnych, w tym kąpieliskowych	nie
Cel środowiskowy	stan/potencjał ekologiczny	dobry potencjał ekologiczny
	stan chemiczny	dobry stan chemiczny
Ocena ryzyka nieosiągnięcia celów	monitoring	monitorowana
	aktualny stan JCWP	zły
	ryzyko nieosiągnięcia celu środowiskowego	zagrożona
Przedłużenie terminu osiągnięcia celu/ustalenie celów mniej rygorystycznych dla JCWP	odstępstwo	tak
	odstępstwo: art 9 ust. 3 ustawy z dnia 5 stycznia 2011 r. o zmianie ustawy z dnia 18 lipca 2001 r. Prawo wodne oraz niektórych innych ustaw	przedłużenie terminu osiągnięcia celu: - brak możliwości technicznych
	termin osiągnięcia dobrego stanu	2021
	uzasadnienie odstępstwa	Brak możliwości technicznych. Nie zidentyfikowano presji mających wpływ na obniżoną ocenę stanu chemicznego. Konieczne jest dokonanie szczegółowego rozpoznania

		przyczyn w celu prawidłowego zaplanowania działań naprawczych. Wdrożenie działań będzie mogło nastąpić dopiero po ich rozpoznaniu, dlatego też przewiduje się możliwość wdrożenia zaplanowanych działań po roku 2021. W celu rozpoznania przyczyn nieosiągnięcia dobrego stanu chemicznego zaplanowano następujące działania: przeprowadzenie weryfikacji Programu ochrony środowiska dla gminy w zakresie ograniczania emisji do atmosfery wielopierścieniowych węglowodorów aromatycznych.
Realizacja inwestycji wymagającej odstępstwa z art. 38 ustawy z dnia 15 lipca 2001 r. Prawo wodne	odstępstwo	nie
	nazwa inwestycji	-

Wśród działań podstawowych i uzupełniających dla tej zlewni wymienione są trzy:

- działania wynikające z konieczności porządkowania systemu gospodarki ściekowej,
- realizacja krajowego programu oczyszczania ścieków komunalnych,
- przegląd pozwoleń wodnoprawnych.

Planowana zmiany w planie nie wpłyną na możliwość nieosiągnięcia celów środowiskowych dla części wód w granicach, których znajduje się teren objęty planem

Flora i fauna

Fauna i flora jest typowa dla terenów silnie przekształconych przez człowieka pól uprawnych oraz pogranicza zabudowy wiejskiej i pól uprawianych, a także niewielkich zakrzaczeń i lasów.

Teren 1

Obecnie część pól w obrębie terenu objętego zmianą planu pozostaje w ugorze. Jest to głównie wywołane przez spadek rentowności małych gospodarstw (natomiast łąka jest koszona). Skład florystyczny jest charakterystyczny dla tego typu zbiorowisk, z głównym udziałem chwastów jednorocznych z dawnych pól uprawnych, które są wypierane przez byliny i trawy rozsiewanymi z okrajkowych zbiorowisk – miedz, występujących pomiędzy polami. W obrębie istniejącej zabudowy spotykamy gatunki charakterystyczne dla zabudowy wiejskiej, ogrodów przydomowych czy sadów. W części zabudowy znajdują się nisko koszone trawniki z drzewami i krzewami ozdobnymi.

Las znajdujący się na terenie planu to młody las z drzewami kilkunastoletnimi, pomiędzy którymi występują drzewa starsze. Jest to las liściasty zarastający w sposób naturalny dawne łąki. Historycznie (mapa z 1941 r. w miejscu lasu znajdowały się łąki oraz we wschodniej części folwark. Najprawdopodobniej znajdujące się w lesie starsze drzewa (np.:dąb szypułkowy, wiąz szypułkowy, grab zwyczajny, pochodzą z parku (terenu zielonego znajdującego się przy tym folwarku. Tereny, które objęły zmiany planu to: istniejąca ścieżka pieszo- rowerowa – obszar pozbawiony drzew a jedynie występuje murawa w obrębie rowu pomiędzy drogą a ścieżką. Teren drogi wewnętrznej, który w części obejmuje teren lasu to droga gruntowa (zajeżdżona obecnie) i fragment lasu. Las w obrębie drogi to brzeżny fragment porośnięty 4 - 5 letnimi zaroślami grabu zwyczajnego, brzozy brodawkowatej i dębu szypułkowanego.

Fauna występująca na tym terenie jest silnie związana z terenami zagospodarowanymi przez człowieka. Ze względu na bliskie występowanie zabudowy, ruchliwej drogi nie można się tu spodziewać występowania rzadkich gatunków zwierząt. Zaproponowane zmiany w planie praktycznie nie wpłyną na zmiany we florze czy faunie tego terenu.

Teren 2

W części północnej terenu objętego planem znajduje się cmentarz z charakterystycznymi gatunkami roślin dla takiego zagospodarowania terenu. Są to zbiorowiska synantropijne składające się w części z gatunków, których nasiona przyniósł wiatr z okolicznych terenów oraz gatunków wprowadzonych na ten teren jako gatunki ozdobne. Teren lasu to obszar zarośniętego w sposób naturalny dawnego wyrobiska piasku. Występują tu drzewa w różnym wieku od najstarszych w wieku kilkudziesięciu lat (~40) pojedynczo do coraz młodszych. Występują tu gatunki najbardziej ekspansywne najszybciej porastające tereny wcześniej zdegradowane przez człowieka. Można tu znaleźć takie gatunki jak: robinia biała, brzoza brodawkowa, topola osika, klon jesionolistny, olcha szara.

Fauna, ze względu na bardzo bliskie sąsiedztwo bardzo ruchliwej drogi jest bardzo uboga i ogranicza się do niewielkiej ilości pospolitych gatunków. Zaproponowane zmiany w planie praktycznie nie wpłyną na zmiany we florze czy faunie tego terenu.

5. OCENA STANU ŚRODOWISKA NA OBSZARZE OBJĘTYM PROJEKTEM PLANU

Teren objęty projektem planu został przekształcony przez człowieka już w czasach historycznych. Bliskie sąsiedztwo wsi najprawdopodobniej już w średniowieczu spowodowało usunięcie lasu i przekształcenie tego obszaru w tereny rolnicze. Zmiany zaczęły się na tym terenie dopiero na przełomie XIX i XX w. Powstała wówczas droga łącząca Śląsk i Zagłębie z Warszawą (drogę tę w latach 70. XX w. rozbudowano tzw. „Gierkówka”), powstała cementownia na północ od omawianego terenu (zlikwidowana w latach 50. XX w.), rozbudowano folwark (budynek znajdujący się przy ul. Leśnej jest pozostałością po zabudowaniach tego folwarku).

Obecnie największy wpływ na środowisko w tym rejonie ma droga krajowa nr 1. Jest to obecnie droga o jednym największych natężeniach ruchu w Polsce. W trakcie pomiarów natężenia ruchu w 2015 r. na odcinku pomiędzy Częstochową a Poczesną średni ruch wyniósł prawie 50 tys. (48 493) pojazdów silnikowych na dobę. Oznacza to, że w ciągu minuty średnio przejeżdża tą drogą ponad 30 samochodów. Poniżej wyszczególnienie na poszczególne rodzaje pojazdów.

- średni ruch dobowy	48 493
- motocykle	128
- samochody osobowe i mikrobusy	33 707
- lekkie samochody ciężarowe (dostawcze)	4 237
- samochody ciężarowe bez przyczepy	1 373
- samochody ciężarowe z przyczepą	8 776
- autobusy	270
- ciągniki rolnicze	2
- rowery	28

W sąsiedztwie tak ruchliwej drogi powstają w pobliżu różnego rodzaju punkty handlowe, magazyny czy niewielkie zakłady przemysłowe.

Dla terenu 2 znaczenie ma również istnienie nekropolii, gdyż cały teren został włączony w strefę ochrony cmentarza.

W obrębie terenu gminy (w odległości około 1,5 km od terenu objętego planem znajduje się duża stacja elektroenergetyczna (stacja transformatorowo-rozdzielcza), do której poprowadzone są linie wysokiego napięcia, które przecinają teren objęty planem.

6. ISTNIEJĄCE PROBLEMY OCHRONY ŚRODOWISKA ISTOTNE Z PUNKTU WIDZENIA REALIZACJI PROJEKTOWANEGO DOKUMENTU, W SZCZEGÓLNOŚCI DOTYCZĄCE OBSZARÓW PODLEGAJĄCYCH OCHRONIE NA PODSTAWIE USTAWY DNIA 16 KWIEŚNIA 2004 R. O OCHRONIE PRZYRODY

Obecnie sporządzana jest zmiana do istniejącego planu, wprowadza ona niewielkie zmiany w istniejącym systemie komunikacji.

Można uznać, że nie występują problemy ochrony środowiska istotne z punktu widzenia realizacji projektowanego dokumentu, gdyż dokument ten powiela większość istniejących zapisów dotyczących zagospodarowania terenu. W obrębie terenów, które objęte są sporządzanym planem, nie występują żadne tereny podlegające ochronie z mocy Ustawy. Również w najbliższym sąsiedztwie nie występują takie tereny.

Najbliższe obszary ochronne występujące w odległości do 20 km od centrum obszaru objętego projektem zmiany planu podano poniżej w tabeli.

<i>Nazwa obszaru</i>	<i>Odległość [km] od centrum terenu</i>		<i>Kierunek</i> <i>k</i>
	<i>Teren 1 (przy dk 1)</i>	<i>Teren 2 (ul. Leśna)</i>	
Rezerваты			
Zielona Góra	6,6	6,3	NEE
Sokole Góry	8,0	8,1	E
Rajchowa Góra	14,6	14,8	SWW
Cisy Przybynowskie - otulina	14,6	15,0	SE
Cisy Przybynowskie	14,8	15,2	SE
Parkowe	18,1	18,3	E
Ostrężnik	18,7	18,9	E
Góra Grojec	19,2	19,5	SW
Zamczysko	20,0	19,7	NW
Cisy w Hucie Starej	20,3	20,8	S
Parki krajobrazowe			
Orlich Gniazd - otulina	2,5	2,5	W
Orlich Gniazd	2,9	2,8	E
Park Krajobrazowy Lasy nad Górną Liswartą - otulina	8,7	8,8	W
Park Krajobrazowy Lasy nad Górną Liswartą	11,2	11,4	W

<i>Nazwa obszaru</i>	<i>Odległość [km] od centrum terenu</i>		<i>Kierunek</i> <i>k</i>
	<i>Teren 1 (przy dk 1)</i>	<i>Teren 2 (ul. Leśna)</i>	
Park Krajobrazowy Stawki	19,5	19,3	E
Natura 2000 specjalne obszary ochrony			
Poczesna koło Częstochowy PLH240030	3,6	4,0	SW
Ostoja Olsztyńsko-Mirowska PLH240015	6,4	6,2	E
Walaszczyki w Częstochowie PLH240028	9,2	9,1	NWW
Przełom Warty koło Mstowa PLH240026	10,0	9,6	NNE
Bagno w Korzonku PLH240029	15,2	15,3	W
Ostoja Złotopotocka PLH240020	16,4	16,5	E
Stanowiska dokumentacyjne			
Jaskinia Wiercica	19,7	19,9	E
Użytki ekologiczne			
Zapadliska I	3,4	3,8	SE
Zapadliska	4,0	4,4	SE
Góry Towarne	8,3	8,2	NE
Mokradła I	12,9	12,8	SE
Golizna	13,1	13,3	NE
Mokradła II	13,2	13,6	SE
Jeziorko	15,3	15,5	W
Dzicze Bagno	16,4	16,0	N
Bagienko w Pietrzakach	17,1	17,1	W
Przygiełka	19,3	19,7	SE

W obrębie 20 km od terenu objętego projektem planu znajduje się również: około 100 pomników przyrody, z których najbliższe to dąb szypułkowy rosnący na terenie cmentarza w Poczesnej (3,4 km) i tulipanowiec amerykański rosnący w Częstochowie przy ul. Łukasińskiego (4,5 km)

Miejsce objęte projektem planu znajduje się poza korytarzami migracji zwierząt ze względu na brak ciągłości lasów i pól w tym rejonie. Najbliższe korytarze przebiegają w odległości 10 – 20 km od terenu objętego planem. Są to:

- od północy główny korytarz południowo-centralny Bory Stobrawskie - Dolina Górnej Warty GKPdC-12A,
- od południa główny korytarz południowo-centralny Bory Stobrawskie - Lasy Przedborskie GKPdC-10A,
- od wschodu główny korytarz południowo-centralny Bory Stobrawskie - Lasy Przedborskie GKPdC-10A,
- od zachodu główny korytarz południowo-centralny Bory Stobrawskie - Dolina Górnej Warty GKPdC-12A.

7. WPŁYW NA ŚRODOWISKO W PRZYPADKU BRAKU PLANU

Miejscowy plan zagospodarowania przestrzennego jest podstawowym dokumentem prawa miejscowego określającym politykę gminy na danym obszarze. Dzięki obowiązującym zapisom w racjonalny sposób można gospodarować przestrzenią, dlatego brak planu dla jakiegoś obszaru jest błędem w sposobie gospodarowania przestrzenią gminy.

W przypadku omawianego terenu miejscowy plan zagospodarowania przestrzennego jest aktualny i funkcjonuje. Obecnie sporządzany projekt planu wprowadza jedynie zmiany w obowiązującym planie. Główne różnice w obecnie sporządzanym planie w stosunku do obowiązującego planu, które mogą mieć wpływ na środowisko to zmiany w komunikacji. Brak tych zmian nie wpłynie na środowisko przyrodnicze, a jedynie na bezpieczeństwo ruchu (pozostanie bez zmian) w przypadku budowy drogi lokalnej wzdłuż dk 1.

8. WPŁYW PROJEKTOWANEGO PLANU NA POSZCZEGÓLNE ELEMENTY ŚRODOWISKA

Omawiany projekt planu obejmuje obszar w kształcie zbliżonym do rombu o powierzchni około 3,5 ha, długości ~310 m i szerokości ~110 m. W tym rozdziale omówiono przewidywane oddziaływania na środowisko bez podziału na oddziaływanie bezpośrednie, pośrednie, wtórne, skumulowane, krótkoterminowe, długoterminowe, stałe i chwilowe oraz pozytywne i negatywne na środowisko. Brak tego podziału wynika z niewielkiego zakresu zmian, jakie wprowadza projekt planu do już funkcjonującego dokumentu.

Wpływ na krajobraz i dobra kultury

W obrębie planu nie znajdują się teren objęte ochroną z mocy Ustawy o ochronie zabytków. ,

Zabudowa jednorodzinna na obszarze objętym planem będzie kontynuacją istniejącej zabudowy i nie wpłynie na zmiany krajobrazu. Plan określa wysokość budynków, rodzaj dachu i jego spadek, preferowaną kolorystykę, dzięki temu nowo powstające budynki nie będą stanowiły dysharmonii w otaczającym krajobrazie.

Teren przeznaczony pod komunikację znajduje się w obrębie istniejących dróg lub bezpośrednio przy nich. W związku z tym projektowane zmiany w terenie w związku ze sporządzanym planem nie wpłyną na krajobraz ani dobra kultury.

Wpływ na wody podziemne i wody powierzchniowe

Zmiany, które proponuje plan w stosunku do obecnego planu, są bardzo niewielkie i obejmują jedynie wprowadzenie nowych terenów komunikacyjnych. Powstanie tych dróg spowoduje bardzo niewielkie ograniczenie retencji, ale powierzchnie te będą bardzo niewielkie i dodatkowo wody z tych powierzchni będą odprowadzane do gruntu bezpośrednio przy drodze (obecnie nie jest przewidywana budowa kanalizacji deszczowej). Drogi lokalne a tym bardziej ścieżka rowerowa nie powodują znacznego zanieczyszczenia wód odpływających z ich terenu dlatego wody te nie będą niosły ze sobą większych ilości zanieczyszczeń. Poza tym użytkowy poziom wodonośny jest chroniony warstwą utworów nieprzepuszczalnych, a poziom czwartorzędowy zalega na tyle płytko, że rośliny będą pobierać substancje mineralne z tej wody, powodując szybkie usuwanie biogenów z wód odpływających z dróg i wpływających pod ziemię.

Wpływ na powietrze

Wpływ na powietrze będzie występował w okresie budowy dróg, jak i w okresie ich eksploatacji.

W okresie budowy głównym źródłem emisji będą samochody ciężarowe oraz maszyny (koparki, spychacze) wyposażone w silniki wysokoprężne Diesla, które będą pracowały w trakcie prac budowlanych.

W trakcie eksploatacji dróg również największy wpływ na powietrze będzie miała emisja z samochodów. Główne zanieczyszczenia emitowane podczas pracy silnika samochodowego to:

Tlenek węgla – zanieczyszczenie to działa toksycznie na żywe organizmy (poprzez blokowanie hemoglobiny). Tlenek węgla powstaje przy niezupełnym spalaniu paliw węglowodorowych. Emisja CO może być znacznie ograniczona przy zastosowaniu nowoczesnych konstrukcji silników.

Tlenki azotu – samochody emitują głównie tlenek azotu NO, który w atmosferze utlenia się do NO₂. Zanieczyszczenie to działa drażniąco na układ oddechowy człowieka. Tlenki azotu ze względu na wielkość emisji i jej oddziaływanie są najbardziej uciążliwymi zanieczyszczeniami emitowanymi przez pojazdy samochodowe i ich emisja decyduje o skali oddziaływania dróg na stan zanieczyszczenia powietrza.

Węglowodory – w spalinach znajduje się szereg różnego rodzaju węglowodorów, takich jak wielopierścieniowe węglowodory aromatyczne: benzen, toluen, ksylen.

W spalinach znajdują się również takie związki chemiczne jak formaldehyd, dwutlenek siarki, aldehyd octowy, chlorowcopochodne itp.

Pył – powierzchnie dróg są źródłem emisji pyłów zarówno pochodzenia naturalnego, jak i komunikacyjnego. Pył pochodzenia komunikacyjnego powstaje w wyniku ścierania opon samochodowych i nawierzchni drogi. Pyły te są porywane przez strugi powietrza generowane przez jadące pojazdy i dalej rozprzestrzeniane w atmosferze. Zjawisko to jest trudne do oszacowania ilościowego. W większości są to cząsteczki o dość dużych rozmiarach i znacznym ciężarze stąd odległość ich przemieszczania nie jest duża.

Wpływ na środowisko akustyczne

Ochrona środowiska przed hałasem polega na zapewnieniu utrzymania przenikania hałasu na tereny chronione na dopuszczalnym dla nich poziomie. Zabudowa mieszkaniowa należy do obszarów chronionych akustycznie. Największy udział w tworzeniu klimatu akustycznego ma dk nr 1. Przy podanym powyżej natężeniu ruchu (50 tys. pojazdów na dobę) w zasadzie w rejonie m. Wrzosowa wszystkie dodatkowe źródła emisji hałasu mają praktycznie marginalne znaczenie w tym rejonie.

Wpływ na faunę i florę

W obrębie granic sporządzanego planu brak jest gatunków chronionych roślin czy rzadkich gatunków zwierząt. Występują tu gatunki chronione ptaków czy owadów, ale są to

gatunki związane z sąsiedztwem zabudowy, bądź gatunki związane z polami uprawnymi i są to gatunki dość pospolite.

Gatunki zwierząt chronionych do głównie ptaki. Ze względu na niewielki teren objęty planem oraz sposób jego zagospodarowania powodują, że populacje poszczególnych gatunków nie są duże. Część gatunków związana jest silnie z zabudową: wróbel, mazurek, kopciuszek, szpak. Gatunki te występują na terenie objętym planem i zostaną w dalszym ciągu w tych miejscach. Gatunki związane z zadrzewieniami pozostaną, a ich populacje nie będą podlegały znacznym wahaniom. Najbardziej zagrożona jest populacja gatunków związanych z polami uprawnymi: skowronek, potrzuszcz. Dla tych gatunków na tym terenie większym zagrożeniem jest systematyczne zmniejszanie się powierzchni wciąż uprawianych pól i wzrost powierzchni działek, które zarastają drzewami i krzewami.

Wpływ na gleby

Na obszarze, dla którego sporządzany jest plan, będą mogły powstać (podobnie jak obecnie) obiekty kubaturowe (np.: domy, czy lokalne drogi dojazdowe). Nastąpi wówczas całkowite zniszczenie profilu glebowego w obrębie obiektu. Cały profil gleby (gleba, skała macierzysta, skała podścielająca do głębokości posadowienia budynków) zostanie usunięty. W trakcie prac ziemnych warstwa orna powinna być odkładana oddzielnie i wykorzystania do użyczenia pozostałej części działki.

Na terenach o intensywnej uprawie: warzywniaki, rabaty kwiatowe położonych przy budynkach wzrośnie żyzność gleb (wzrośnie miąższość warstwy próchnicznej) przez intensywniejszą uprawę zwiększenie nawożenia (szczególnie organicznego).

Wprowadzone w obecnie sporządzanym planie zmiany w stosunku do już istniejących zapisów nie będą miały istotnego wpływu na ten element środowiska.

Wytwarzanie odpadów

Drogi w trakcie eksploatacji praktycznie nie generują powstawania odpadów, Odpady powstają w wyniku działalności człowieka zarówno w trakcie prowadzenia produkcji, jak i w wyniku prowadzenia gospodarstwa domowego. Plan w swoich zapisach dopuszcza określony sposób zagospodarowania na terenie, który obejmuje, a sposób zagospodarowania jest związany z wytwarzaniem odpadów.

W obrębie gospodarstw domowych wytwarzane są odpady bytowe (komunalne). Sposób odbierania tych odpadów od mieszkańców oraz sposób ich segregacji wynika

z przepisów ustawowych, oraz od sposobu gospodarowania odpadami na terenie gminy i należy do zadań własnych gminy.

Sporządzany plan nie będzie wpływał na tę emisję do środowiska.

9. OCENA ZGODNOŚCI ROZWIĄZAŃ ZAWARTYCH W PROJEKCIE MIEJSCOWEGO PLANU ZAGOSPODAROWANIA PRZESTRZENNEGO

Na omawianym terenie plan już funkcjonuje, a są do niego wprowadzane niewielkie zmiany wynikające z wniosków mieszkańców, jak i gminy. Dlatego zgodność rozwiązań zawartych w planie będzie rozpatrywana w kontekście tylko tych zmian.

9.1. Ocena zgodności z uwarunkowaniami ekofizjograficznymi

Obszar 1 – teren przy dk 1.

Teren przeznaczony pod drogę wyznaczony został równoległe do drogi dk 1 bezpośrednio w jej sąsiedztwie. Co jest korzystne i zgodne z uwarunkowaniami. Dodatkowo wolna przestrzeń pomiędzy zadrzewieniem a ruchliwą drogą wpłynie pozytywnie na świat zwierząt. Zmniejszy się niebezpieczeństwo gwałtownego wtargnięcia na drogę małych ssaków oraz ptaków, przez co zmniejszy się ilość ginących zwierząt na tym odcinku drogi krajowej. Natomiast planowana droga będzie biegła przez tereny zielone – las znajdujący się na dawnym wyrobisku piasku. Wiąże się to koniecznością wycinki pasa drzew, niewielkiej szerokości, bowiem obecnie jest i tak utrzymywana przestrzeń bez drzew przy drodze krajowej. Wykonanie drogi będzie wymagało również przeprowadzenia prac makroniwelacyjnych ze względu na to, że droga będzie biegła bezpośrednio przy skarpię wyrobiska oraz ze względu na ukształtowanie terenu.

Obszar 2 – teren przy ul. Leśnej

Zmiany objęły dwa tereny – poszerzenie drogi lokalnej o ścieżkę pieszko-rowerową, która praktycznie powinna być wykonana w niewielkiej odległości od drogi, której poboczem odbywał się ten ruch. W związku z tym głównym uwarunkowaniem powstania ścieżki jest droga. Ścieżka istnieje i zmiana planu jest obecnie jedynie usankcjonowaniem istniejącej sytuacji. Natomiast w przypadku drogi dojazdowej do posesji przy ul. Leśnej 3,5,7,9,11 droga naniesiona w planie tylko w części pokrywa się z tą zajędżoną w terenie. W związku z budową tej drogi zgodnie z obowiązującym planem wymagałaby wykupu przez gminę terenów prywatnych, rozbierania ogrodzeń zdecydowano się na wyznaczenie drogi po działce gminnej w części porośniętej lasem, a w części będącej drogą gruntową.

9.2. Ocena zgodności z przepisami ochrony środowiska

Projektowany miejscowy plan zagospodarowania przestrzennego nie narusza przepisów ochrony środowiska.

Natomiast inwestycje powstając w obrębie planu, muszą być realizowane zgodnie z obowiązującymi przepisami, dlatego nie przewiduje się wystąpienia niezgodności z przepisami ochrony środowiska.

9.3. Skuteczności ochrony różnorodności biologicznej

Zmiany sposobu zagospodarowania, jakie wprowadza projekt planu w stosunku do już istniejących zapisów oraz obszar, którego te zmiany dotyczą, nie mają w praktyce znaczenia dla ochrony różnorodności biologicznej.

9.4. Ocena właściwych proporcji pomiędzy terenami o różnych formach użytkowania, a pozostałymi terenami

Plan wprowadza do istniejącego planu oraz rzeczywistego zagospodarowania terenu jedynie niewielkie nowe powierzchnie komunikacyjne których zadaniem ma być poprawa bezpieczeństwa w ruchu drogowym bądź usankcjonowanie stanu istniejącego nie zaburzy to proporcji pomiędzy poszczególnymi sposobami zagospodarowania terenu.

W związku z tym można uznać, że zostały zachowane właściwe proporcje pomiędzy poszczególnymi formami użytkowania na terenach objętych planem.

9.5. Ocena skutków dla istniejących form ochrony

Na terenie objętym projektem miejscowego planu zagospodarowania przestrzennego nie funkcjonują żadne formy prawnej ochrony przyrody. Nie występują również siedliska podlegające ochronie wyznaczonej w ramach Rozporządzenia Ministra Środowiska z dnia 13 kwietnia 2010 r. w sprawie siedlisk przyrodniczych oraz gatunków będących przedmiotem zainteresowania Wspólnoty, a także kryteriów wyboru obszarów kwalifikujących się do uznania lub wyznaczenia jako obszary Natura 2000 (tekst jednolity Dz.U. 2014 poz. 1713) Nie stwierdzono w trakcie wizji lokalnej występowania gatunków prawnie chronionych z mocy Rozporządzenia Ministra Środowiska z dnia 9 października 2014 r. w sprawie ochrony gatunkowej roślin (Dz.U. 2014 poz. 1409).

Mogą natomiast występować gatunki ptaków podlegających ochronie z mocy Rozporządzenia Ministra Środowiska z dnia 6 października 2014 r. w sprawie ochrony gatunkowej zwierząt (Dz.U. 2014 poz. 1348). Są to gatunki związane z zabudową z zadrzewieniami i sposób zagospodarowania przedstawiony w projekcie planu, nie będzie negatywnie oddziaływał na populacje tych gatunków w omawianym rejonie.

A w przypadku terenu przy dk 1 odsunięcie zadrzewień od ruchliwej drogi może mieć wpływ pozytywny

W projekcie planu również nie są przewidywane żadne formy ochrony przyrody ze względu na brak elementów, które wskazane byłyby do ochrony.

9.6. Wskazanie terenów, które powinny pełnić funkcje przyrodnicze

Nie ma potrzeby wskazywania terenów, które powinny pełnić funkcje przyrodnicze. W przypadku obu planów dużą ich część obejmują zadrzewienia, a w przypadku obszaru I również łąki i tereny rolne.

10. INFORMACJE O MOŻLIWYM TRANSGRANICZNYM ODDZIAŁYWANIU NA ŚRODOWISKO

Gmina Poczesna znajduje się w północnej części województwa śląskiego, odległość od najbliższej granicy w linii prostej wynosi około 100 km (granica z Republiką Czeską w okolicy miasta Jastrzębie-Zdrój). Zapisy planu nie pozwalają na lokalizację w tym miejscu obiektów, których oddziaływanie sięgałoby tak daleko, dlatego nie przewiduje się oddziaływania transgranicznego.

11. ROZWIĄZANIA ALTERNATYWNE DO ROZWIĄZAŃ ZAWARTYCH W PROJEKTOWANYM DOKUMENCIE

Jedną z zasad obowiązujących w planowaniu przestrzennym jest zgodność planu z zapisami studium uwarunkowań i kierunków zagospodarowania przestrzennego. Projektant planu może określać zagospodarowanie terenu w zakresie, który dopuszcza studium. Zapisy planu są zgodne z zapisami zawartymi w studium. Dodatkowo w dużym zakresie są zbieżne z obecnie obowiązującego planu, jedynie je doprecyzowując lub wprowadzając zapisy sankcjonujące obecny sposób zagospodarowania czy poprawiające bezpieczeństwo w ruchu drogowym wprowadzając drogę równoległą do bardzo ruchliwej dk 1.

Sposób obecnego użytkowania na większości obszaru objętego projektem planu jest zgodny z zapisami obowiązującego planu. W związku z tym nie można rozpatrywać rozwiązań alternatywnych w przeznaczeniu terenu, a jedynie w zapisach planu dla poszczególnych terenów. Zapisy planu są zgodne z wnioskami instytucji, które takie

wnioski przesłały to gminy, jednocześnie zapisy planu doprecyzowały niektóre sposoby zagospodarowania poszczególnych terenów.

W związku z tym, że miejscowy plan zagospodarowania przestrzennego musi być zgodny ze Studium uwarunkowań i kierunków zagospodarowania przestrzennego Gminy Poczesna, dlatego nie były rozpatrywane rozwiązania alternatywne.

Jedynym rozwiązaniem alternatywnym jest rezygnacja z uchwalenia projektu planu i pozostawienie obecnie obowiązującego planu.

12. PROPONOWANE ZAPISY UMOŻLIWIAJĄCE OGRANICZENIE NEGATYWNEGO ODDZIAŁYWANIA NA ŚRODOWISKO MIEJSCOWEGO PLANU ZAGOSPODAROWANIA PRZESTRZENNEGO

Zalecenia, jakie należy uwzględnić przy sporządzaniu planu w celu zmniejszenia negatywnego skutku oddziaływania inwestycji wynikających z zapisu planu na środowisko:

- wody deszczowe z powierzchni narażonych na zanieczyszczenie przed wprowadzeniem do gruntu należy oczyścić do stanu zgodnego z przepisami,
- ścieki socjalno-bytowe można wprowadza do ziemi dopiero po ich oczyszczeniu,
- wysokość, jak i wielkość budynków, a także innych obiektów budowlanych powinna być dostosowana do istniejącej zabudowy.

14. Załączniki

Załącznik 1 - Oświadczenie sporządzającego prognozę

Załącznik 2 - Historyczne zagospodarowanie terenu

Załącznik 3 - Rysunek obowiązującego planu

Załącznik 4 - Projekt planu – teren 1

Załącznik 5 - Projekt planu – teren 2

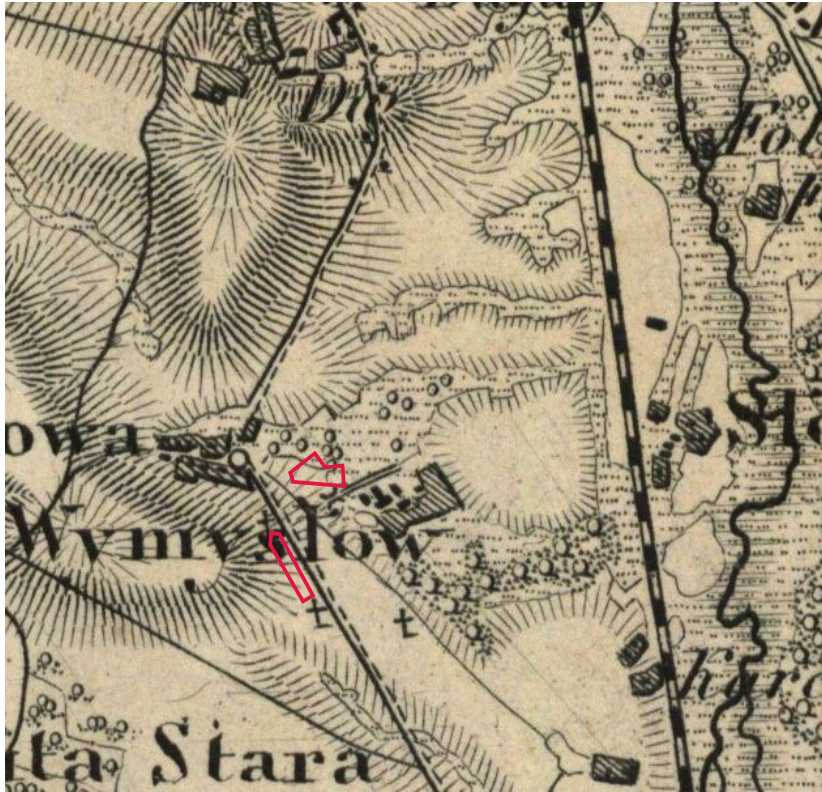
Załącznik 6 - Dokumentacja fotograficzna

Oświadczenie

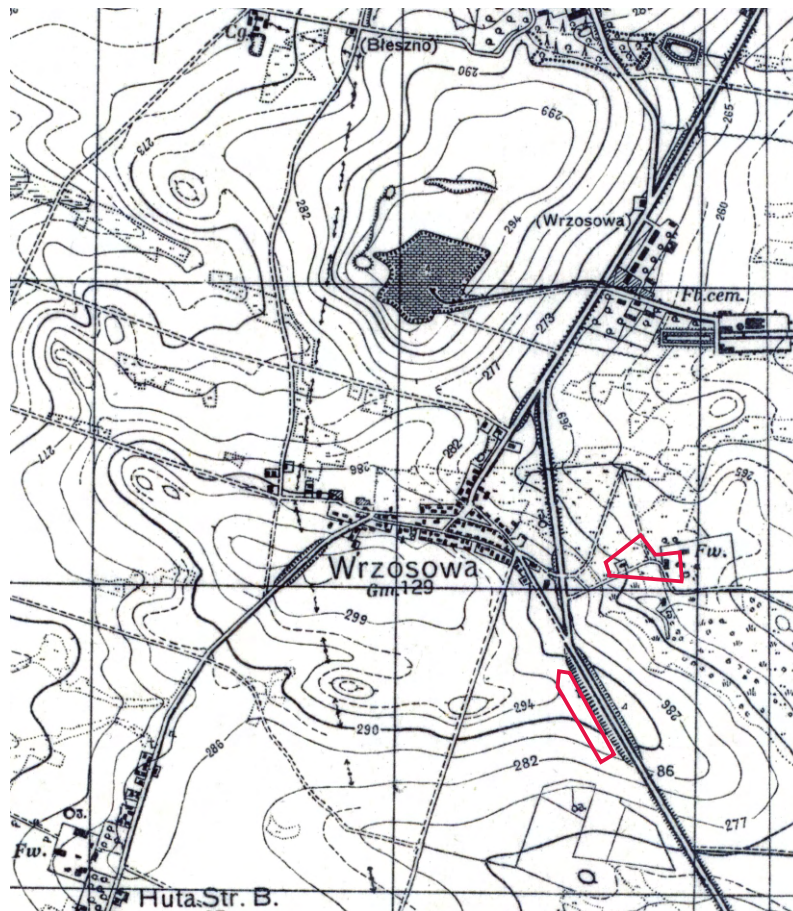
Oświadczam, że jako autor Prognozy oddziaływania na środowisko miejscowego planu zagospodarowania przestrzennego terenów w miejscowości Wrzosowa (Strefa V), w gminie Poczesna ukończyłem, w rozumieniu przepisów o szkolnictwie wyższym, jednolite studia magisterskie na kierunkach związanych z kształceniem w obszarze: nauk technicznych z dziedzin nauk technicznych z dyscyplin: biotechnologia, górnictwo i geologia inżynierska, inżynieria środowiska lub nauk rolniczych, leśnych i weterynaryjnych oraz posiadam co najmniej 5-letnie doświadczenie w pracach w zespołach przygotowujących raporty o oddziaływaniu przedsięwzięcia na środowisko lub prognozy oddziaływania na środowisko, lub brałem udział w przygotowaniu co najmniej 5 raportów o oddziaływaniu przedsięwzięcia na środowisko lub prognoz oddziaływania na środowisko.

Jestem świadomy odpowiedzialności karnej za złożenie fałszywego oświadczenia.

mgr inż. Paweł Hermański

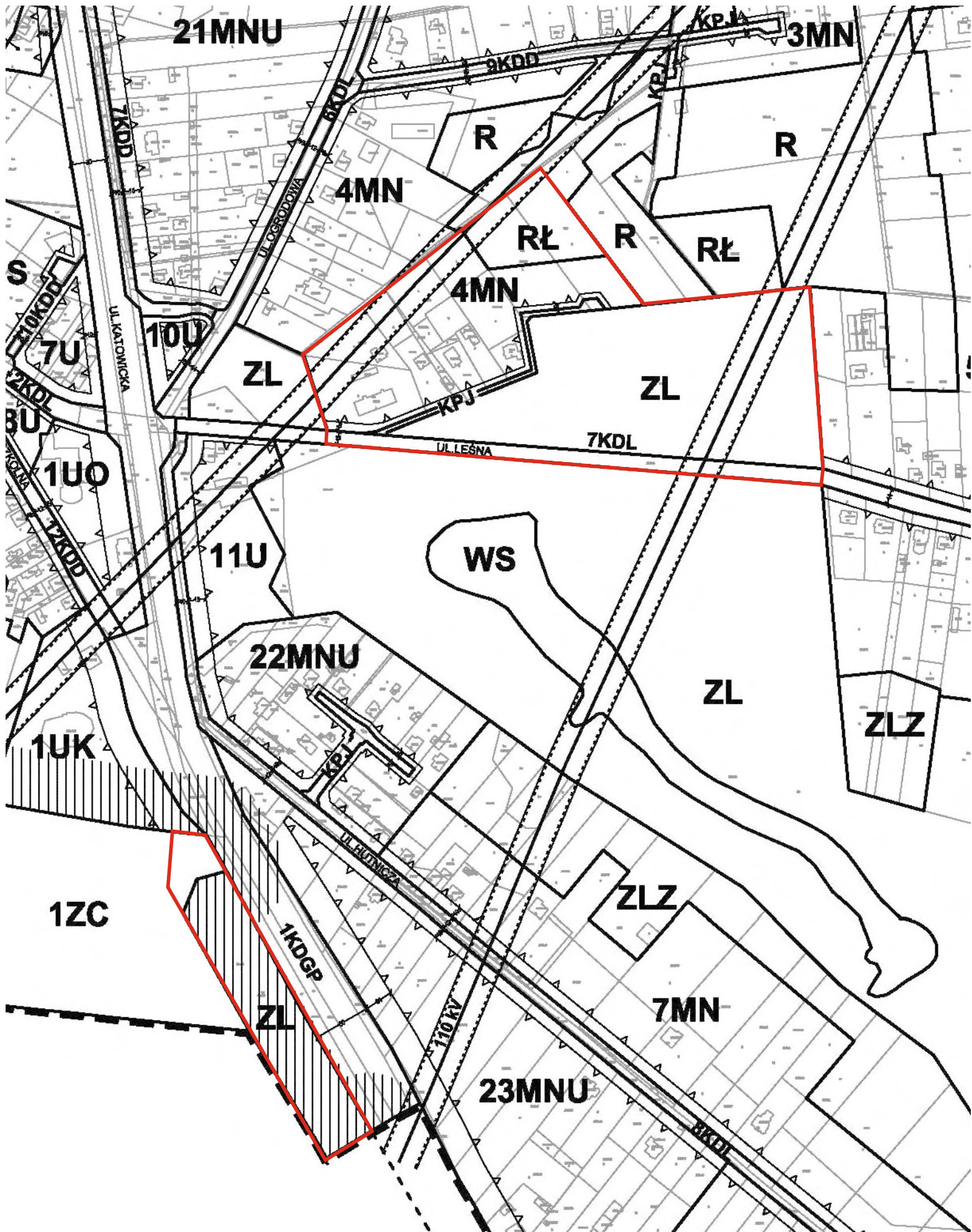


Mapa Kwatermistrzostwa 1850 r. skala ~1 : 50 000
(powiększenie z oryginału)



Taktyczna mapa wojskowa 1941 r.
skala 1: 25 000

Źródło: Archiwum Map Wojskowego Instytutu
Geograficznego 1919 - 1939



Rysunek obowiązującego miejscowego planu zagospodarowania przestrzennego

 Teren objęty projektem planu

OZNACZENIA:

GRANICA GMINY

OZNACZENIA OBOWIĄZUJĄCE:

GRANICA OBSZARU OBJĘTEGO PLANEM

LINIE ROZGRANICZAJĄCE TERENY O RÓŻNYM PRZEZNACZENIU
I O RÓŻNYCH ZASADACH ZAGOSPODAROWANIA

NIEPRZEKRACZALNE LINIE ZABUDOWY

PRZEZNACZENIE TERENÓW:

TEREN ZABUDOWY MIESZKANIOWEJ WIELORODZINNEJ



TERENY ZABUDOWY MIESZKANIOWEJ JEDNORODZINNEJ



TERENY ZABUDOWY MIESZKANIOWEJ JEDNORODZINNEJ Z USŁUGAMI



TERENY ZABUDOWY ZAGRODOWEJ



TERENY ZABUDOWY USŁUGOWEJ



TEREN ZABUDOWY USŁUGOWEJ - USŁUGI OŚWIATY



TEREN ZABUDOWY USŁUGOWEJ - USŁUGI SAKRALNE



TEREN USŁUG SPORTU I REKREACJI



TEREN ZABUDOWY PRODUKCYJNO-USŁUGOWEJ



TERENY PRODUKCYJNE, MAGAZYNOWE, SKŁADOWE I LOGISTYCZNE



TEREN PRODUKCYJNY Z DOPUSZCZENIEM EKSPLOATACJI POWIERZCHNIOWEJ



TEREN INFRASTRUKTURY TECHNICZNEJ - ELEKTROENERGETYKA



TERENY LASÓW



TERENY ZALESIEŃ



TEREN OGRODÓW DZIAŁKOWYCH



TERENY ZIELENI URZĄDZONEJ



TEREN IMPREZ MASOWYCH - PRZESTRZEŃ PUBLICZNA



TEREN CMENTARZA



TERENY ROLNICZEJ PRZESTRZENI PRODUKCYJNEJ



TERENY ŁĄK I PASTWISK



TEREN URZĄDZEŃ GOSPODARKI WODNEJ - UJĘCIE WODY



TEREN OBSŁUGI KOMUNIKACJI - TEREN GARAŻY I PARKINGÓW



TERENY WÓD POWIERZCHNIOWYCH ŚRÓDLĄDOWYCH



STREFA OCHRONY KONSERWATORSKIEJ B

TERENY DRÓG PUBLICZNYCH:

TEREN DRÓGI PUBLICZNEJ KLASY GŁÓWNEJ RUCHU PRZYSPIESZONEGO



TERENY DRÓG PUBLICZNYCH KLASY ZBIORCZEJ



TERENY DRÓG PUBLICZNYCH KLASY LOKALNEJ



TERENY DRÓG PUBLICZNYCH KLASY DOJAZDOWEJ



CIĄGI PIESZO-JEZDNE

OZNACZENIA INFORMACYJNE:

GRANICE SOŁECTW



LINIA ELEKTROENERGETYCZNA 110kV



GAZOCIĄG WYSOKIEGO CIŚNIENIA Ø250



STREFA TECHNICZNA OD URZĄDZEŃ INFRASTRUKTURY TECHNICZNEJ



GRANICA TERENU I OBSZARU GÓRNICZEGO



LINIE ROZGRANICZAJĄCE DRÓG POZA OBSZAREM PLANU



OBIEKTY WPISANE DO GMINNEJ EWIDENCJI ZABYTKÓW



STREFA SANITARNA OD CMENTARZA

MIEJSCOWY PLAN ZAGOSPODAROWANIA PRZESTRZENNEGO TERENÓW W MIEJSCOWOŚCI WRZOSOWA W GMINIE POCZESNA

Rys. nr 1

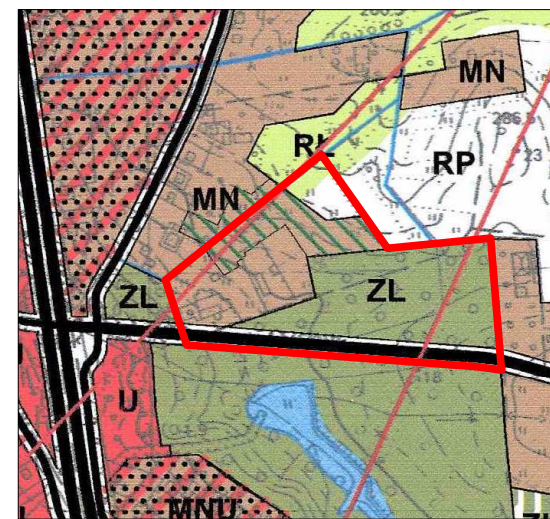
SKALA 1 : 1000



ZALĄCZNIK GRAFICZNY NR 1
DO UCHWAŁY RADY GMINY POCZESNA
NR ...
z dnia 2018 r.

OZNACZENIA

- granica opracowania
- linia rozgraniczająca
- nieprzekraczalna linia zabudowy
- MN teren zabudowy mieszkaniowej jednorodzinnej
- ZL teren lasów
- RL teren użytków zielonych
- KDL teren drogi publicznej klasy lokalnej
- KDW teren drogi wewnętrznej
- Kpr teren ścieżki pieszo-rowerowej
- granica strefy technicznej od linii elektroenergetycznej 110 kV
- oznaczenia informacyjne
napowietrzna linia elektroenergetyczna 110 kV



STUDIUM UWARUNKOWAŃ I KIERUNKÓW ZAGOSPODAROWANIA PRZESTRZENNEGO GMINY POCZESNA

fragment
skala 1 : 10 000

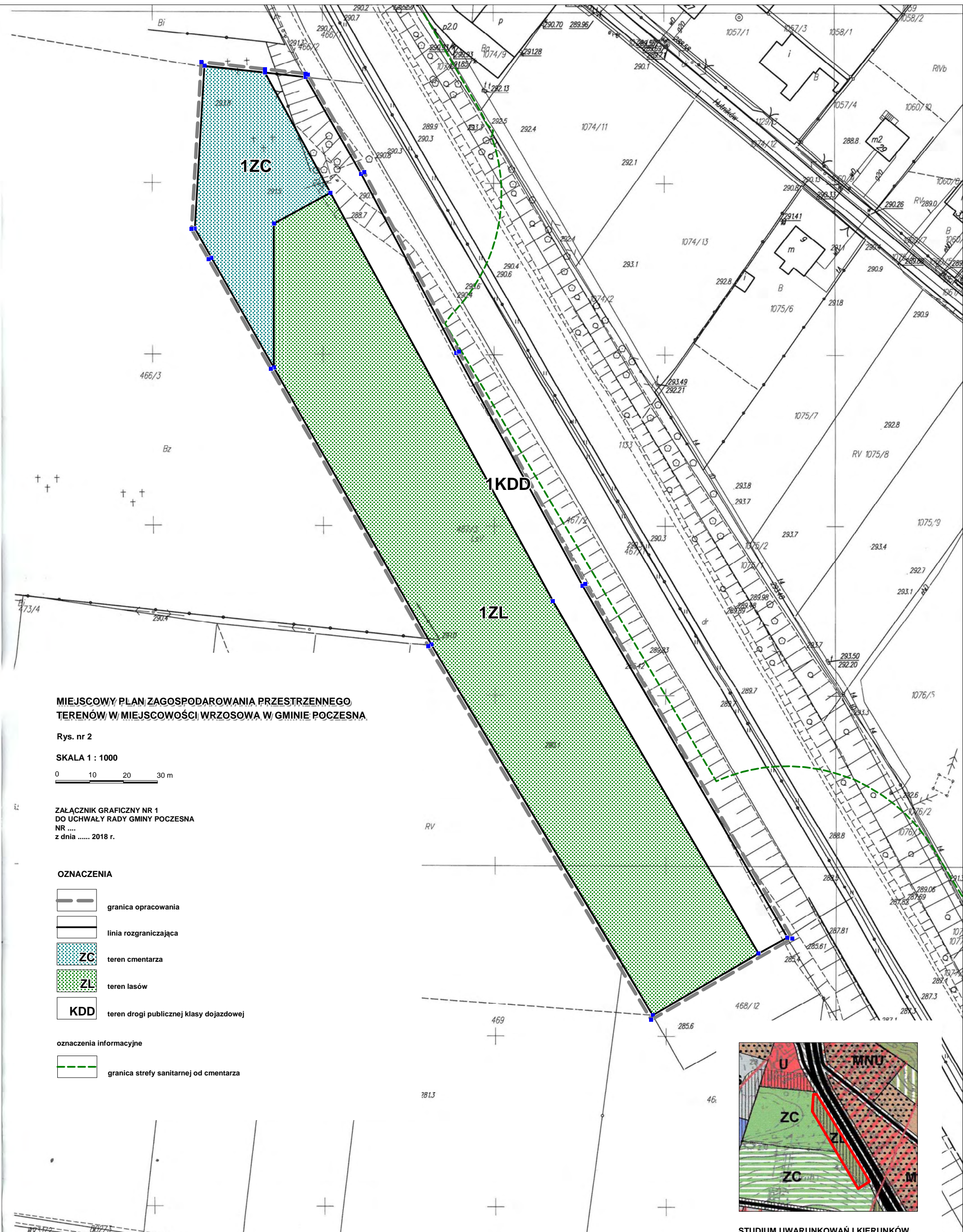
granica opracowania planu



Gmina: Poczesna
Obręb: Wrzosowa
Skala 1:1000
układ wsp. "2000" strefa 6

6642.3868.2016

Poświadczam zgodność niniejszej kopii z treścią materiału państwowego zasobu geodezyjnego i kartograficznego.	
Organ prowadzący państwowy zasób geodezyjny i kartograficzny	STAROSTA CZĘSTOCHOWSKI
Data wykonania kopii	2016 11. 08
Nazwa materiału z zasobu	Mapa zasadnicza
Imię, nazwisko i podpis osoby	Jolanta Kwiecińska-Soltyśiak



MIEJSCOWY PLAN ZAGOSPODAROWANIA PRZESTRZENNEGO TERENÓW W MIEJSCOWOŚCI WRZOSOWA W GMINIE POCZESNA





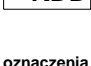

Rys. nr 2

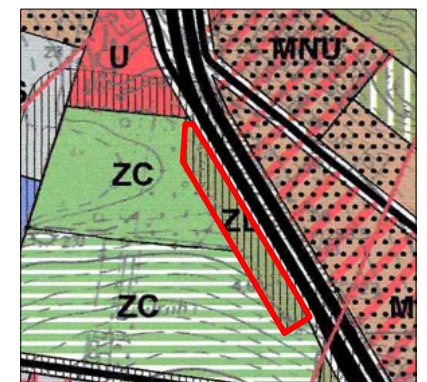
SKALA 1 : 1000



ZALĄCZNIK GRAFICZNY NR 1 DO UCHWAŁY RADY GMINY POCZESNA NR z dnia 2018 r.

OZNACZENIA

-  granica opracowania
-  linia rozgraniczająca
-  **ZC** teren cmentarza
-  **ZL** teren lasów
-  **KDD** teren drogi publicznej klasy dojazdowej
- oznaczenia informacyjne**
-  granica strefy sanitarnej od cmentarza



STUDIUM UWARUNKOWAŃ I KIERUNKÓW ZAGOSPODAROWANIA PRZESTRZENNEGO GMINY POCZESNA

fragment skala 1 : 10 000

-  granica opracowania planu

Gmina: Poczesna
 Obręb: Wrzosowa
 Skala 1:1000 układ wsp. "2000" strefa 6

Uwaga:
 Mapa wydana w innej skali niż 1:500 jest efektem automatycznego przeskalowania i może być nieczytelna z uwagi na brak redakcji oraz niepełną treść.

Poświadczam zgodność niniejszej kopii z treścią materiału państwowego zasobu geodezyjnego i kartograficznego		0642. 3868. 296	
Organ prowadzący państwowy zasób geodezyjny i kartograficzny	STAROSTA CZĘSTOCHOWSKI	Data wykonania kopii	2016 11. 08
Nazwa materiału z zasobu	Mapa zasadnicza	Imię, nazwisko / podpis osoby reprezentującej organ	Jolanta Kwiczińska-Softysiak
Identyfikator ewidencyjny materiału zasobu	P.2404.2014.6	Jolanta Kwiczińska-Softysiak WYKŁADNIK w Wydziale Geodezji i Kartografii	

DOKUMENTACJA FOTOGRAFICZNA

Załącznik nr 6



Fot. 1 Teren 1 - ul. Leśna widok na zabudowę, budynek mieszkalny z dawnego folwarku (listopad 2018 r.)



Fot. 2 Teren 1 - ul. Leśna widok na istniejącą ścieżkę pieszo-rowerową (listopad 2018 r.)



Fot. 3 Teren 1 - widok na łąki i pola w NE części obszaru objętego planem (listopad 2018 r.)



Fot. 4 Teren 1 - las objęty planem (listopad 2018 r.)



Fot. 5 Teren 1 - widoczna jedna z dwóch linii przecinających teren objęty planem (listopad 2018 r.)



Fot. 6 Teren 1 - widok na drogę wewnętrzną aktualny jej przebieg (listopad 2018 r.)



Fot. 7 Teren 2 - skraj dk 1 projektowany teren przyszłej drogi dojazdowej (listopad 2018 r.)



Fot. 8 Teren 2 - widok na N skraj wyrobiska i ogrodzenie cmentarza (listopad 2018 r.)



Fot. 9 Teren 2 - widok na las (listopad 2018 r.)



Fot. 10 Teren 2 - widok od strony SW widoczna linia wysokiego napięcia przebiegająca na skraju terenu objętego planem (listopad 2018 r.)