

ZAKŁAD PROJEKTOWANIA I NADZORU INSTALACJE ELEKTRYCZNE I TELETECHNICZNE

mgr inż. JERZY GRUDZIŃSKI

SIEDZIBA

NIP 573 - 002 - 53 - 11

BIURO

**ul. Berlinga 4 m 3
42-200 Częstochowa
tel. (0-34) 372 24 94
tel. kom. 602 627 229**



**ul. Kutrzeby 32
42-200 Częstochowa
tel. (0-34) 322 50 65
tel./fax (0-34) 372 04 86
tel. kom. 604 147 176**

**ING Bank Śląski S.A. o/Cz-wa
www.grudzinski.com.pl**

**K-to 3510501142100002272820545
e-mail zpin@grudzinski.com.pl**

Częstochowa, wrzesień 2006r

FAZA : Projekt Budowlany

CZĘŚĆ : Elektroenergetyczna

**TEMAT : Budowa oświetlenia przy ul. Wierzbowej
w m. Bargły, gm. Poczesna.**

**INWESTOR : Urząd Gminy Poczesna
ul. Wolności 2
42-262 Poczesna**

STAROSTWO POWIATOWE
W CZĘSTOCHOWIE

Załącznik Nr 1 do decyzji
z dnia 3.10.04 Nr 4/1007
.....
..... podpis

	Imię i nazwisko	Nr uprawnień	Podpis
Opracował	tech. Iwona Jabłkowska		
Projektant	mgr inż. Jerzy Grudziński	UAN-VIII/83861/61/86	
Sprawdził	mgr inż. Bogdan Sośniak	UAN-VIII/7342/65/94	

Działki objęte inwestycją **225/3: 673 - obreb Bargły (0001), arkusz 1**

Dokumentacja akceptowana przez
ENION Spółka Akcyjna Oddział w Częstochowie
Zakład Energetyczny Częstochowa S.A. - Rejon
Dystrybucji Częstochowa Teren w zakresie
zgodności z warunkami technicznymi zasilania
oraz pomiaru rozliczeniowego z zastrzeżeniami
podanymi w piśmie z dn. 29.11.2006.....
o znakach 225/3: 673/4/12.1/12.1/12.1/12.1/06.....
akceptacja niniejsza jest ważna
do dnia 28.08.2008.....

Rejon Dystrybucji Częstochowa Teren
Kierownik Wydziału Zarządzania Siecią
.....
29.11.2006.....
data mgr inż. Robert Grudziński

Miejsce na adnotacje urzędowe

Wykorzystanie dokumentacji zastrzeżone wyłącznie dla projektowanego obiektu.


**TEMAT : Budowa oświetlenia przy ul. Wierzbowej
w m. Bargły, gm. Poczesna.**

STAROSTWO POWIATOWE
W CZĘSTOCHOWIE

Oświadczam, że projekt jest wykonany zgodnie z obowiązującymi przepisami i normami oraz wiedzą techniczną, a także zgodnie z umową i jest kompletny z punktu widzenia celu, któremu ma służyć.


mgr inż. Jerzy Grudziński
upr. nr UAN VIII/83861/61/86

Oświadczam, że projekt jest wykonany zgodnie z obowiązującymi przepisami i normami oraz wiedzą techniczną.


mgr inż. Bogdan Sośniak
upr. nr UAN VIII/7342/65/94

3. ZAWARTOŚĆ DOKUMENTACJI

1. STRONA TYTUŁOWA
2. OŚWIADCZENIA PROJEKTANTA ORAZ SPRAWDZAJĄCEGO PROJEKT
3. ZAWARTOŚĆ DOKUMENTACJI
4. ZAŁOŻENIA PROJEKTOWE
 - 4.1 Kopie pism i uzgodnień
 - 4.2 Podstawa opracowania
 - 4.3 Zakres opracowania
5. PROJEKT BUDOWLANY
 - 5.1 Opis techniczny
 - 5.2 Obliczenia
 - 5.3 Uwagi końcowe

CZEŚĆ RYSUNKOWA

- Rys. 1 Orientacja.
- Rys. 2a Plan sytuacyjny (1:1000)
- Rys. 2b Plan sytuacyjny (1:1000)
- Rys. 3 Schemat ideowy oświetlenia
- Rys. 4 Schemat ideowy skrzynki oświetleniowej SO
- Rys. 5 Widok słupa oświetleniowego

ZALĄCZNIKI

1. Tabela montażowa projektowanej napowietrznej linii oświetleniowej

4. ZAŁOŻENIA PROJEKTOWE

4.1 Kopie pism i uzgodnień

1. Warunki przyłączenia wydane przez Rejon Dystrybucji Częstochowa-Teren
2. Wypis i wyrys z miejscowego planu zagospodarowania przestrzennego Gminy Poczesna
3. Opinia PZUDP w Częstochowie
4. Wypis z rejestru gruntów
5. Oświadczenia właścicieli działek objętych inwestycją
6. Uzgodnienie projektu przez Rejon Dystrybucji Częstochowa-Teren

4.2 Podstawa opracowania

Podstawa prawna

Podstawą prawną opracowania niniejszego projektu jest umowa zawarta pomiędzy Zakładem Projektowania i Nadzoru Instalacje Elektryczne i Teletechniczne mgr inż. Jerzy Grudziński a Inwestorem, tj. Urzędem Gminy Poczesna.

Podstawa techniczna

- założenia przekazane przez Inwestora
- dane zebrane w terenie przez projektanta
- pisma i uzgodnienia z punktu 4.1
- obowiązujące normy i przepisy

4.3 Zakres opracowania

- montaż na istniejącym słupie skrzynki oświetleniowej SO
- montaż słupów oświetleniowych
- budowa napowietrznej linii oświetleniowej



ENION Spółka Akcyjna
ODDZIAŁ W CZĘSTOCHOWIE
REJON DYSTRYBUCJI CZĘSTOCHOWA TEREN
ul. Mirowska 24, 42-201 Częstochowa
tel. (34) 364 80 00, fax. (34) 364 89 48

Częstochowa, data 28-08-2006r.

Nr WR/1040/4-10492/06

URZĄD GMINY POCZESNA
POCZESNA ul. WOLNOŚCI 2
42-262 POCZESNA

WARUNKI PRZYŁĄCZENIA

obiekt: *oświetlenie uliczne*
adres przyłączanego obiektu: *BARGŁY, ul. WIERZBOWA,*

Odpowiadając na wniosek z dnia *05-07-2006r.*, informujemy, że zapewniamy dostawę energii elektrycznej o mocy przyłączeniowej *2 kW*, na poniższych warunkach.

I Wymagania techniczne

1. Miejsce przyłączenia: *stup nr 68 linii napowietrznej niskiego napięcia, zasilanie ze stacji transformatorowej BARGŁY-WIERZBOWA [4-S1004].*
2. Miejsce dostarczania energii elektrycznej – granica eksploatacji: *zaciski odgałęźne na istniejącej linii napowietrznej na stanowisku słupowym nr 68.*
3. Przyłączenie obiektu do sieci wymaga:
 - a) w zakresie budowy przyłącza: *nie dotyczy,*
 - b) w zakresie rozbudowy sieci: *nie dotyczy,*
 - c) w zakresie przyłączanych urządzeń, instalacji:
 - 1) na stanowisku słupowym nr 68 zabudować szafkę pomiarowo-sterowniczą oświetlenia ulicznego zgodną z zasadami unifikacji skrzynek złączowych i pomiarowych obowiązującymi w ENION S.A. szafkę pomiarową (zamykaną na zamek typu Master ENION S.A.) należy wyposażyć w tablicę pod układ pomiarowy oraz zabezpieczenia przedlicznikowe topikowe (NH, SLP, PB) o wartości 16 A szafkę sterowniczą (zamykaną na zamek odbiorcy) należy wyposażyć w:
 - zabezpieczenie obwodu oświetleniowego – topikowe (NH, SLP, PB) o wartości 10 A,
 - układ sterowniczy (stycznik, sterownik, zabezpieczenia cewki stycznika i sterownika)
 - jednokreskowy schemat układu połączeń,
 - 2) połączenie skrzynki sterowniczej z siecią należy wykonać z wykorzystaniem kabla YKY lub YKXS o przekroju min 16 mm²,
 - 3) zabudować przy ul. Kwiatowej latarnie oświetleniowe i zasilic je ze skrzynki sterowniczej zabudowanej na stanowisku słupowym nr 68 za pomocą linii kablowej lub napowietrznej,
 - 4) dla dobudowanej linii oświetleniowej zabudować odpowiednie urządzenia ochrony przeciwprzebiegowej,
 - 5) wykonać trwałe oznakowanie wybudowanej linii oświetleniowej w postaci czarnych napisów na białym tle określających właściciela linii oświetleniowej, np. umieszczając napisy „UG”. Oznakowanie winno zostać umieszczone w szczególności na dobudowanych latarniach oświetleniowych oraz na przewodzie lub kablu oświetleniowym (w tym ostatnim przypadku mocując do przewodu tabliczki lub do kabla opaski identyfikacyjne z napisem „UG”).
4. Układ pomiarowo-rozliczeniowy na napięciu *0,23kV*:
 - a) rodzaj układu: *licznik energii elektrycznej 1-fazowy,*
 - b) miejsce zainstalowania: *w szafce pomiarowej oświetlenia ulicznego na słupie nr 68.*Grupa taryfowa zostanie ustalona, w oparciu o obowiązującą Taryfę dla energii elektrycznej, przed podpisaniem umowy sprzedaży energii elektrycznej.

ODDZIAŁ W CZĘSTOCHOWIE
Zakład Energetyczny Częstochowa
al. Armii Krajowej 5, 42-201 Częstochowa
ENION Spółka Akcyjna
ul. Łagiewnicka 60, 30-417 Kraków
NIP 675 000 12 25
KRS 12216
Sąd Rejonowy dla Krakowa - Śródmieścia

Nr 7323/184/ 06

WYPIS I WYRYS
Z MIEJSCOWEGO PLANU ZAGOSPODAROWANIA PRZESTRZENNEGO
GMINY POCZESNA
UCHWALONEGO UCHWAŁĄ nr 214 /XXXIV/06 RADY GMINY POCZESNA Z
DNIA 2 MARCA 2006r. OPUBLIKOWANĄ W DZIENNIKU URZĘDOWYM
WOJEWÓDZTWA ŚLĄSKIEGO Nr 71/06, poz. 2006 z dnia
14 czerwca 2006r.

dla działek oznaczonych nr ewidencyjnymi 673 i 225/3 , k.m 1,
położonych w miejscowości Bargły przy ulicy Wierzbowej .

Teren oznaczony na rysunku planu symbolem: KD-DG(L) i MM

ROZDZIAŁ VIII

PRZEZNACZENIE ORAZ WARUNKI ZABUDOWY I ZAGOSPODAROWANIA TERENÓW

§ 63.

Dla terenu określonego na rysunku planu symbolem MM ustala się:

<i>Przeznaczenie podstawowe</i>	- tereny zabudowy mieszkaniowej mieszanej: jednorodzinnej i zagrodowej
<i>Przeznaczenie dopuszczalne</i>	- budynki i urządzenia służące produkcji rolniczej, usługi, zabudowa związana z prowadzeniem działalności gospodarczej, - lokalizacja budynków gospodarczych oraz garaży wolnostojących pod warunkiem utrzymania we frontowej części działki rezerwy terenowej umożliwiającej lokalizację budynku mieszkalnego, - lokalizacja sieci i urządzeń infrastruktury technicznej i komunikacji
<i>Wyklucza się</i>	- lokalizację nowej zabudowy inwentarskiej dla potrzeb hodowlanych w ilości powyżej 5 DJP - lokalizację nowych przedsięwzięć mogących znacząco oddziaływać na środowisko, wymagających sporządzenia raportu o oddziaływaniu na środowisko,
<i>Zasady i warunki zagospodarowania terenu</i>	- adaptuje się istniejącą zabudowę zagrodową i mieszkaniową jednorodziną wzdłuż istniejących ulic, z możliwością jej rozbudowy lub zmiany sposobu użytkowania, lokalizacji nowej zabudowy w lukach budowlanych oraz lokalizacji zabudowy uzupełniającej podstawową funkcję terenu, - obsługa komunikacyjna terenu z istniejących i projektowanych dróg, - obsługa komunikacyjna terenu w drugiej linii zabudowy z projektowanych dróg wewnętrznych oraz poprzez ustanowienie służebności przejazdu, - zachowanie linii rozgraniczających ulic oraz linii zabudowy zgodnie z rozdziałem VI niniejszej uchwały, - wskaźnik intensywności zabudowy – max 0,4 - wielkość powierzchni biologicznie czynnej – nie mniej niż 50%,

	- forma i gabaryty nowo projektowanych i modernizowanych budynków oraz ich usytuowanie w obrębie działki zgodnie z rozdziałem II niniejszej uchwały, - dla zapewnienia ochrony akustycznej terenów mieszkaniowych wyznacza się dopuszczalny poziom hałasu jak dla terenów zabudowy mieszkaniowej z usługami.
--	---

ROZDZIAŁ II USTALENIA W ZAKRESIE OCHRONY I KSZTAŁTOWANIA ŁADU PRZESTRZENNEGO

§ 7.

Ustala się następujące zasady ochrony i kształtowania ładu przestrzennego:

1. Forma i gabaryty nowoprojektowanych i modernizowanych budynków oraz ich usytuowanie w obrębie działki winny być kształtowane w nawiązaniu do cech krajobrazu lokalnego w celu:
 - 1) harmonijnego wkomponowania nowych elementów zagospodarowania w otoczenie, uwzględniającego ich położenie oraz ekspozycję widokową,
 - 2) wzbogacenia walorów estetycznych lokalnego krajobrazu.
2. Wysokość budynku do linii okapu wraz z układem połaci dachowych, w tym kącie ich nachylenia oraz proporcje elewacji winny nawiązywać do wartościowych przykładów otaczającej zabudowy, przy uwzględnieniu pozytywnych relacji wynikających ze wzajemnych odległości, usytuowania na działce i kompozycji przestrzennej.
3. Dopuszcza się możliwość lokalizacji zabudowy w obrębie nowo wyznaczonych terenów do zainwestowania wyłącznie po wcześniejszym wytyczeniu dróg i realizacji infrastruktury technicznej.
4. Rozmieszczenie budynków i urządzeń na działce zgodnie z obowiązującymi w tym zakresie przepisami prawa budowlanego. Dopuszcza się realizację zabudowy przy granicy działki lub odległości od 1,5m do 3,0m w przypadkach innych, niż określone w przepisach prawa budowlanego, pod warunkiem uzyskania w formie umowy notarialnej zgody właścicieli działki sąsiedniej na taką zabudowę.
5. Zalecenie lokalizacji budynków mieszkalnych lub usługowych we frontowej części działki, budynków pozostałych, w tym związanych z prowadzeniem działalności gospodarczej w głębi działki.
6. Wykorzystanie części działki w zabudowie mieszkaniowej na cele przeznaczenia dopuszczalnego innego niż usługi podstawowe, wymaga spełnienia następujących warunków:
 - 1) teren powinien być odseparowany wizualnie ogrodzeniem i zielenią od nieruchomości sąsiednich, przy uwzględnieniu strefy cienia oraz jej wpływu na otoczenie,
 - 2) dobowe natężenie ruchu samochodowego, związanego z obsługą prowadzonej działalności powinno być zbliżone jak dla zabudowy mieszkaniowej,
 - 3) zakazuje się wykorzystania części działki dla potrzeb składowania surowców, paliw lub odpadów innych niż komunalne.
7. Ustala się następujące zasady lokalizacji zabudowy rekreacyjnej w obrębie wyznaczonych terenów zabudowy mieszkaniowej jednorodzinnej i rekreacyjnej oznaczonej symbolem MN,L: dopuszcza się możliwość wprowadzenia funkcji rekreacyjnej w wykształconą zabudowę mieszkaniową w ramach zagospodarowania istniejących, nie użytkowanych zagród i działek budowlanych,
8. Dla budynków mieszkalnych - planowanych i podlegających przebudowie, ustala się, jeżeli ustalenia szczegółowe nie regulują inaczej:
 - 1) wysokość gzymsów, attyk i kalenic budynków uzupełniających zespoły istniejące, powinna nawiązywać do obiektów sąsiadujących z tolerancją 20%,
 - 2) maksymalna wysokość budynków mieszkalnych do 9.0m w kalenicy,
 - 3) wysokość budynków jednorodzinnych ograniczona do 2-ch kondygnacji naziemnych w tym poddasze użytkowe, poziom posadowienia parteru max. 1.20m nad poziomem terenu,
 - 4) geometria dachów:
 - dachy symetryczne, dwuspadowe lub wielospadowe,
 - dopuszcza się realizację dachów płaskich bądź kopertowych wyłącznie w przypadkach uzasadnionych koniecznością wkomponowania się w zespół zabudowy istniejącej,
 - kąt nachylenia połaci dachowych w granicach 30°- 45°,
 - pokrycie ceramiczne lub optycznie imitujące ceramikę w kolorach naturalnych (zalecana czerwień ceglasta),

- 5) materiały wykończeniowe w nawiązaniu do miejscowej tradycji, kolory tynków jasne, pastelowe,
 - 6) zakaz stosowania intensywnych i nadmiernie kontrastujących z otoczeniem kolorów pokrycia połaci dachowych oraz elewacji.
9. Dla budynków gospodarczych i garaży związanych z zabudową mieszkaniową ustala się wysokość zabudowy wynoszącą jedną kondygnację naziemną bez poddasza użytkowego, o max wysokości do poziomu okapu od rzeczywistego poziomu terenu – 3.5m, z dachami stromymi, symetrycznymi o nachyleniu połaci dachowych 30° - 40°.
10. Dla budynków rekreacyjnych - ustala się:
- 1) wysokość gzymsów, attyk i kalenic budynków uzupełniających zespoły istniejące powinna nawiązywać do obiektów sąsiadujących z tolerancją 20%
 - 2) wysokość zabudowy 1 kondygnacja naziemna z dopuszczeniem poddasza użytkowego,
 - 3) maksymalna wysokość 6.0m w kalenicy,
 - 4) maksymalna wysokość do poziomu okapu od poziomu terenu - 3.0m
 - 5) geometria dachów:
 - dachy symetryczne dwuspadowe lub wielospadowe,
 - układ kalenicy w nawiązaniu od układu kalenic przeważającej zabudowy otaczającej,
 - kąt nachylenia w granicach 30°- 45°,
 - pokrycie ceramiczne lub optycznie imitujące ceramikę w kolorach naturalnych (zalecana czerwień ceglasta),
 - 6) materiały wykończeniowe w nawiązaniu do miejscowej tradycji, kolory tynków jasne, pastelowe,
 - 7) zakaz stosowania intensywnych i nadmiernie kontrastujących z otoczeniem kolorów pokrycia połaci dachowych oraz elewacji,
11. Dla budynków pozostałych ustala się, jeżeli ustalenia szczegółowe nie regulują inaczej:
- 1) wysokość gzymsów, attyk i kalenic budynków uzupełniających zespoły istniejące powinna nawiązywać do obiektów sąsiadujących z tolerancją 20%
 - 2) wysokość zabudowy do 2-oh kondygnacji naziemnych,
 - 3) maksymalna wysokość budynków 9.0m w kalenicy,
 - 4) maksymalna wysokość do poziomu okapu od poziomu terenu (w przypadku dachów dwu- lub wielospadowych) - 4.5m
 - 5) geometria dachów:
 - dachy symetryczne dwuspadowe lub wielospadowe,
 - dopuszcza się realizację dachów płaskich wyłącznie w przypadkach uzasadnionych, wynikających z wymogów konstrukcyjnych lub technologicznych wznoszonych obiektów
 - układ kalenicy w nawiązaniu od układu kalenic przeważającej zabudowy otaczającej,
 - kąt nachylenia w granicach do 45°,
 - pokrycie ceramiczne lub optycznie imitujące ceramikę w kolorach naturalnych (zalecana czerwień ceglasta),
 - 6) materiały wykończeniowe w nawiązaniu do miejscowej tradycji, kolory tynków jasne, pastelowe,
 - 7) zakaz stosowania intensywnych i nadmiernie kontrastujących z otoczeniem kolorów pokrycia połaci dachowych oraz elewacji,
12. Dla noworealizowanych i modernizowanych ogrodzeń we frontowej części działki ustala się:
- 1) zakaz realizacji ogrodzeń z prefabrykatów betonowych,
 - 2) realizację ogrodzeń w liniach rozgraniczających dróg,
 - 3) realizację ogrodzeń dla terenów przyległych do dróg wojewódzkich i powiatowych w określonej na rysunku planu i w ustaleniach rozdziału VI stałej linii ogrodzeń trwałych,
 - 4) działalność usługowa lub produkcyjna, winna być odseparowana pasem zieleni wielopiętrowej lub ogrodzeniem ograniczającym rozprzestrzenianie się uciążliwości do granic nieruchomości na której jest prowadzona.
13. W obrębie terenu objętego planem obowiązują następujące ograniczenia w użytkowaniu terenów w tym zakazy zabudowy:
- wprowadza się nakaz zachowania normatywnych odległości projektowanej zabudowy od istniejących sieci i urządzeń infrastruktury technicznej.

ROZDZIAŁ III
USTALENIA W ZAKRESIE OCHRONY ŚRODOWISKA, PRZYRODY I KRAJOBRAZU
KULTUROWEGO

§ 8.

Ustala się następujące zasady ochrony i kształtowania środowiska przyrodniczego:

1. Zachowanie bioróżnorodności oraz utrzymanie zdolności ekosystemów do odtwarzania zasobów przyrodniczych, poprzez wzbogacanie potencjału ekologicznego istniejących systemów przyrodniczych.
2. Wprowadzenie ochrony terenów leśnych poprzez przebudowę drzewostanów ukierunkowaną na zwiększenie bioróżnorodności gatunkowej oraz poprawę stanu zdrowotnego lasów.
3. Nakazuje się ochronę systemu rowów melioracyjnych przed zabudową i przekształcaniem, wprowadzając zakaz grodzenia i zabudowy w odległości mniejszej niż 5m od górnej krawędzi rowu.
4. Realizacja zabudowy na terenach zmeliorowanych, dopuszczonych w planie do zabudowy, pod warunkiem przebudowy sieci drenażowej dokonanej przez specjalistyczne firmy wodno-melioracyjne zgodnie z warunkami technicznymi przebudowy systemów melioracyjnych określonymi przez gestora sieci.
5. Obowiązuje nakaz zachowania istniejących zespołów zieleni łąkowej i śródpolnej.
6. Zakaz chowu zwierząt w systemie bezściółkowym.
7. Zakaz wprowadzenia nieoczyszczonych ścieków do ziemi i wód.
8. Zakaz rolniczego wykorzystania ścieków komunalnych i przemysłowych.
9. Zakaz składowania odpadów komunalnych i produkcyjnych poza terenami wyznaczonymi w planie
10. Dla inwestycji realizowanych w bezpośrednim sąsiedztwie terenów leśnych obowiązuje nakaz realizacji inwestycji zgodnie z przepisami przeciwpożarowymi.
11. Wprowadza się nakaz zachowania normatywnych odległości projektowanej zabudowy od istniejących sieci i urządzeń infrastruktury technicznej w tym: gazociągów, napowietrznych linii elektroenergetycznych oraz sieci wodociągowych.
12. Oddziaływanie związane z prowadzoną działalnością, w tym na terenach przeznaczonych na cele produkcyjne (emisja gazów, pyłów, zapachów, hałasu, promieniowania itp., a także wzmożony ruch pojazdów) nie może powodować przekroczenia standardów jakości środowiska poza granicami terenu do którego ma prawo prowadzący działalność.
13. Na terenach objętych planem ustala się zakaz prowadzenia działalności gospodarczej powodującej powstawanie emisji, która może być szkodliwa dla zdrowia ludzi lub stanu środowiska, powodować szkodę w dobrach materialnych lub pogarszać walory estetyczne środowiska lub może kolidować z innymi, uzasadnionymi sposobami korzystania ze środowiska.
14. Równomierny poziom dźwięku przenikającego do środowiska na granicy terenu inwestycji nie może przekraczać dopuszczalnych wartości określonych w aktualnie obowiązujących aktach prawnych z zakresu ochrony środowiska przed hałasem i wibracjami.

ROZDZIAŁ V

TERENY PRZEZNACZONE DO REALIZACJI CELÓW PUBLICZNYCH

§ 28.

1. Do terenów przeznaczonych do realizacji celów publicznych zalicza się:
 - 1) tereny usług oświaty UO
 - 2) tereny usług ochrony zdrowia i opieki socjalnej UZ
 - 3) tereny sportu i rekreacji US; US,UT,ZP,
 - 4) tereny cmentarzy ZC,
 - 5) tereny zabudowy specjalistycznych usług turystyczno-wypoczynkowych UT,
 - 6) tereny zieleni urządzonej ZP,
 - 7) tereny usług administracji UA,
 - 8) tereny dróg publicznych:
 - teren drogi krajowej klasy GP,
 - teren dróg wojewódzkich klasy G,
 - teren dróg powiatowych klasy Z,
 - tereny dróg gminnych klasy L,
 - tereny dróg gminnych klasy D,
 - tereny projektowanych dróg klasy L,
 - tereny projektowanych dróg klasy D,

2. W obrębie terenów przeznaczonych do realizacji celów publicznych wprowadza się nakaz stosowania spójnych, indywidualnych rozwiązań projektowych w celu wzbogacenia walorów lokalnego krajobrazu, ze szczególnym uwzględnieniem kompozycji przestrzennej terenów zielonych, małej architektury i placów publicznych.
3. W granicach pasów drogowych dróg publicznych wprowadza się zakaz lokalizacji nośników reklamowych oraz obiektów kubaturowych (w tym tymczasowych obiektów handlowo-usługowych), za wyjątkiem wiat przystanków komunikacji zbiorowej i niezbędnych urządzeń infrastruktury technicznej.
4. Realizacja ustaleń planu winna zapewniać osobom niepełnosprawnym swobodę poruszania się w obrębie budynków oraz terenów związanych z obiektami użyteczności publicznej i komunikacją.

ROZDZIAŁ VI ZASADY OBSŁUGI W ZAKRESIE KOMUNIKACJI

§ 29.

1. Powiązanie układu komunikacyjnego z układem zewnętrznym tworzą:
 - 1) droga krajowa nr1 relacji Katowice-Gdańsk oznaczona na rysunku planu symbolem **KD-DK(GP)**,
 - 2) drogi wojewódzkie relacji Bargły-Konopiska-Błachownia-Kłobuck i relacji Poraj-Myszków-Zawiercie oznaczone na rysunku planu symbolem **KD-DW (G)**
 - 3) drogi powiatowe relacji Częstochowa-Nierada-Starcza, Wrzosowa-Korwinów-Poczesna, Wrzosowa-Huta Stara-Poczesna, Wrzosowa-Brzeziny oznaczone na rysunku planu symbolem **KD-DP (Z)**
 - 4) drogi gminne oznaczone na rysunku planu symbolem **KD-DG (L), KD-DG(D)**,
2. Podstawowy układ komunikacyjny tworzą oprócz dróg określonych w § 29 pkt 1 - drogi gminne **KD(L)**, uzupełnione systemem dróg dojazdowych **KD(D)** i wewnętrznych **KDW**.

§ 35.

Dla terenu określonego na rysunku planu symbolem **KD-DG (L)** ustala się:

<i>Przeznaczenie podstawowe</i>	- teren dróg publicznych - dróg gminnych - lokalnych
<i>Przeznaczenie dopuszczalne</i>	- lokalizacja urządzeń i sieci infrastruktury technicznej, - ciągi piesze i rowerowe, - lokalizacja miejsc parkingowych, - pasy zieleni izolacyjnej
<i>Wyklucza się</i>	- lokalizację reklam, obiektów kubaturowych
<i>Zasady i warunki zagospodarowania terenu</i>	- utrzymuje się linie rozgraniczające według istniejącego stanu własności z założeniem modernizacji do 12m (na terenie zabudowanym) i 15m (poza terenem zabudowanym) zgodnie z ustaleniami na rysunku planu, w celu uzyskania parametrów zgodnie z wymaganiami przepisów szczególnych, - nieprzekraczalna linia zabudowy na terenie zabudowanym 14.0m od osi drogi, - stała linia ogrodzeń trwałych 6.0m od osi drogi. - modernizacja i rozbudowa dróg do parametrów wymaganych przepisami szczególnymi na warunkach i zgodnie z zasadami określonymi w ustawie o drogach publicznych,

§ 47.

1. Parametry techniczne dróg winny spełniać wymagania określone w ustawie o drogach publicznych oraz w obowiązujących przepisach określających warunki techniczne, jakim powinny odpowiadać drogi publiczne i ich usytuowanie.
2. W obrębie terenów zainwestowanych dopuszcza się szerokości dróg w liniach rozgraniczających mniejsze niż przewidują przepisy szczególne, pod warunkiem, że uzasadnia to istniejący stan zagospodarowania, na warunkach określonych w przepisach szczególnych w uzgodnieniu z Zarządcą drogi.
3. Układ komunikacyjny może zostać uzupełniony o odcinki dróg wewnętrznych – zapewniających prawidłową obsługę komunikacyjną poszczególnych obszarów; szerokości pasów terenu

przeznaczonych dla ruchu pojazdów i pieszych powinny zostać dostosowane do potrzeb i nie powinny być mniejsze niż określone w przepisach szczególnych.

4. W sytuacjach kiedy niezbędne jest wydzielenie terenu dla przeprowadzenia dróg zapewniających wewnętrzną obsługę komunikacyjną, zmiany te nie mogą naruszać zewnętrznych linii rozgraniczających określonych na rysunku planu.
5. Drogi bez przejazdu winny być zakończone placem manewrowym, umożliwiającym nawracanie samochodów ciężarowych (służb komunalnych i straży pożarnej). Plac do zawracania samochodów na drodze pożarowej powinien mieć wymiary co najmniej 20 x 20m, a w pozostałych przypadkach co najmniej 12,5 x 12,5m – stosownie do przepisów szczególnych.

§ 48.

Ustala się następujące standardy wyposażenia terenów objętych planem w miejsca postojowe dla samochodów. Liczba stanowisk postojowych dla samochodów powinna pokrywać pełne zapotrzebowanie w ilości:

1. pokrycie w 100% potrzeb parkingowych związanych z projektowanymi inwestycjami w granicach nieruchomości na której planowana jest inwestycja,
2. 1m.p./1 mieszkanie,
3. 2m.p./1 działkę budowlaną,
4. 4m.p./100m² powierzchni użytkowej usług, handlu,
5. 1m.p. na każde 20 m² powyżej 2000 m² powierzchni użytkowej usług, handlu,
6. 25m.p./100 zatrudnionych w produkcji na 1 zmianę.

ROZDZIAŁ VII

ZASADY OBSŁUGI W ZAKRESIE INFRASTRUKTURY TECHNICZNEJ

§ 49.

Ustala się następujące zasady modernizacji, rozbudowy i budowy sieci i urządzeń infrastruktury technicznej:

1. Ustala się możliwość lokalizacji sieci i urządzeń infrastruktury technicznej na całym terenie objętym planem, na warunkach określonych przez dysponentów sieci z właścicielami, władającymi lub zarządcami terenu – zgodnie z ustaleniami planu oraz przepisami szczególnymi. Ustala się możliwość lokalizacji sieci i urządzeń infrastruktury technicznej w pasie drogowym wyznaczonym liniami rozgraniczającymi dróg, na warunkach ustalonych przez dysponentów sieci z administratorem dróg, zgodnie z przepisami szczególnymi.
2. Prowadzenie projektowanych sieci i urządzeń infrastruktury technicznej w sposób nie ograniczający podstawowego przeznaczenia terenów wyznaczonych w planie na warunkach określonych przez użytkownika sieci.
3. W przypadku konieczności zmiany przebiegu istniejących sieci i urządzeń infrastruktury technicznej ograniczających podstawowe przeznaczenie terenów wyznaczonych w planie, dopuszcza się korektę bądź zmianę przebiegu sieci, w uzgodnieniu i na warunkach określonych przez użytkownika sieci.
4. Zaopatrzenie w wodę z istniejących i projektowanych sieci wodociągowych na warunkach określonych przez użytkownika sieci po sprecyzowaniu przez inwestora programu do realizacji i wielkości zapotrzebowania na media. W bilansach zapotrzebowania na wodę oraz realizacji sieci, należy uwzględnić potrzeby ochrony przeciwpożarowej.
5. W sytuacji uzasadnionej ekonomicznie lub technicznie dopuszcza się realizację indywidualnych ujęć wód podziemnych, pod warunkiem spełnienia wymagań odrębnych zawartych w przepisach prawa wodnego oraz prawa geologicznego i górniczego.
6. Zaopatrzenie w gaz poprzez istniejącą i projektowaną sieć gazową niskiego ciśnienia zasilaną z przebiegających przez gminę gazociągów magistralnych: wysokoprężnego i średnioprężnego. Rozbudowa sieci gazowej w miarę występujących potrzeb związanych z zainwestowaniem nowych terenów, na warunkach określonych przez właściciela sieci.

7. W zakresie zaopatrzenia w ciepło wprowadza się wymóg stosowania do celów grzewczych ekologicznych nośników energii w tym między innymi: gazu, oleju opałowego, energii elektrycznej, lub urządzeń do niskoemisyjnych technologii spalania.
8. Odprowadzenie ścieków bytowo-gospodarczych i wód opadowych:
 - 1) odprowadzenie ścieków gospodarczo-bytowych do lokalnej kanalizacji ściekowej przy zachowaniu przepisów szczególnych,
 - 2) odprowadzenie ścieków przemysłowych na zasadach określonych w przepisach szczególnych,
 - 3) do czasu realizacji lokalnej kanalizacji ściekowej nakazuje się stosowanie szczelnych bezodpływowych zbiorników do czasowego gromadzenia ścieków potwierdzonych atestem szczelności i obowiązkiem uzyskania pozwolenia na użytkowanie na etapie realizacji zbiornika, z obowiązkowym wywozem ścieków do oczyszczalni,
 - 4) po zrealizowaniu lokalnej kanalizacji sanitarnej wymagana likwidacja szamb i obowiązek budowy przyłączy do sieci kanalizacji sanitarnej,
 - 5) odprowadzenie wód opadowych na własny nieutwardzony teren przy zastosowaniu rozwiązań zapewniających czystość wód odbiorników,
 - 6) odprowadzenie wód opadowych z terenów utwardzonych i z powierzchni narażonych na zanieczyszczenia zgodnie z ustaleniami przepisów szczególnych.
9. Zaopatrzenie w energię elektryczną:
 - 1) zaopatrzenie w energię elektryczną z istniejących i projektowanych sieci i urządzeń, zgodnie z przepisami szczególnymi i na warunkach określonych przez gestora sieci po sprecyzowaniu przez inwestora szczegółowego programu do realizacji i wielkości zapotrzebowania na media. W przypadku konieczności realizacji stacji transformatorowych 15/0,4 kV, uściślenie ich lokalizacji - w obrębie przedmiotowego terenu - nastąpi w rozwiązaniach technicznych,
 - 2) adaptuje się napowietrzne linie elektroenergetyczne WN 220kV i 110 kV wraz ze strefami technicznymi - zgodnie z przepisami szczególnymi, z dopuszczeniem ich remontów i modernizacji.
10. Zaopatrzenie w sieć telekomunikacyjną stosownie do potrzeb z dopuszczeniem wszystkich operatorów sieci.
11. Postępowanie z odpadami – zgodnie z przepisami Ustawy o odpadach:
 - 1) ustala się obowiązek urządzenia na każdej działce miejsca na pojemniki służące do czasowego gromadzenia odpadów stałych,
 - 2) usuwanie odpadów komunalnych na urządzone składowisko odpadów komunalnych,
 - 3) w przypadku powstawania odpadów z grupy niebezpiecznych wprowadza się obowiązek ich selektywnego gromadzenia i przekazywanie jednostkom prowadzącym ich utylizację; wprowadza się zakaz utylizacji tych odpadów w granicach terenu objętego niniejszym planem.
12. Wprowadza się obowiązek zachowania normatywnych odległości projektowanego zainwestowania od istniejących sieci infrastruktury technicznej:
 - 1) 220kV, 110kV, 30kV 15kV z zachowaniem dopuszczalnych poziomów pól elektromagnetycznych,
 - 2) wokół stacji transformatorowych – 5 x 5m,
 - 3) wzdłuż gazociągów wysokoprężnych i średnioprężnych – zgodnie z przepisami szczególnymi.Zagospodarowanie terenów w zasięgu stref technicznych określonych w pkt 12 zgodnie z zasadami określonymi przez administratora sieci, stosownie do przepisów szczególnych. Lokalizacja obiektów budowlanych w strefach technicznych wyłącznie na warunkach określonych przez dysponentów sieci – zgodnie z ustaleniami planu oraz przepisami szczególnymi. Na etapie prac projektowych należy uwzględnić określone w przepisach szczególnych odległości lokalizacji obiektów budowlanych od sieci i urządzeń infrastruktury technicznej.
13. Na terenach objętych planem wprowadza się zakaz realizacji budynków i obiektów budowlanych (w tym masztów, anten i kominów) o wysokości powyżej 50.0 m nad poziomem terenu i mogących stanowić przeszkody lotnicze.

ROZDZIAŁ XI

OKREŚLENIE STAWKI PROCENTOWEJ SŁUŻĄCEJ NALICZENIU JEDNORAZOWEJ OPŁATY Z TYTUŁU WZROSTU WARTOŚCI NIERUCHOMOŚCI ZWIĄZANEJ Z UCHWALENIEM PLANU.

§ 123.

Zgodnie z art. 15 ust.2 pkt 12 i art. 36. ust.4 Ustawy o planowaniu i zagospodarowaniu przestrzennym, ustala się z tytułu wzrostu wartości nieruchomości objętych ustaleniami planu, stawkę procentową służącą do naliczania jednorazowej opłaty przez Wójta Gminy, w przypadku zbycia tej nieruchomości przez jej właściciela lub użytkownika wieczystego w wysokości:

MN	-	30	%
MN,U	-	30	%
UHG	-	30	%
P,U	-	30	%

Załączniki Nr 1 - wyrys z planu zagospodarowania

Otrzymują:

1. Zakład Projektowania i Nadzoru Inst. El. Inst. Teletechn. P. Grudziński z up.UG
2. a/a.

ZASTĘPCA WÓJTA
Andrzej Helecki

GENDA

GRANICE ADMINISTRACYJNE

	GRANICE GMINY.
	GRANICE SOŁECTW I LASÓW PAŃSTWOWYCH

GRANICE PLANISTYCZNE

	GRANICE OBSZARU OBJĘTEGO PLANEM
	LINIE ROZGRANICZAJĄCE TERENY O RÓŻNYM PRZEZNACZENIU LUB RÓŻNYCH ZASADACH ZAGOSPODAROWANIA

LINIE ZABUDOWY

	NIEPRZEKRACZALNE LINIE ZABUDOWY
	STAŁA LINIA OGRODZEŃ TRWAŁYCH

GRANICE STREF OCHRONNYCH

	STREFA ODDZIAŁYWANIA OD CMENTARZA
	STREFA TECHNICZNE OD NAWIETRZNYCH LINII ELEKTROENERGETYCZNYCH WYSOKIEGO NAPIĘCIA I GAZOCIĄGÓW

SYMBOLY OBIĘTYCH I OBSZARÓW OBJĘTYCH OCHRONĄ PRAWNĄ

	PARK KRAJOBRAZOWY "ORLICH GNIAZD"
	OTULINA PARKU KRAJOBRAZOWEGO "ORLICH GNIAZD"
	POMNIKI PRZYRODY
	UŻYTKI EKOLOGICZNE
	STREFA OCHRONY POŚREDNIEJ UJĘĆ WÓD WGLĘBNYCH
	LASY OCHRONNE
	UDOKUMENTOWANE ZŁOŻA SUROWCÓW MINERALNYCH
	OBSZARY GÓRNICZE
	TERENY GÓRNICZE
	OBSZARY BEZPOŚREDNIEGO ZAGROZENIA POWODZIĄ

GRANICE OBSZARÓW KULTUROWYCH

	OBIEKTY WPISANE DO EWIDENCJI ZABYTKÓW
	TERENY USŁUG KULTU RELIGIJNEGO - KAPLICZKI PRZYDROŻNE UJĘTE W EWIDENCJI ZABYTKÓW
	TERENY USŁUG KULTU RELIGIJNEGO - ZESPÓŁ KOŚCIOŁA PARAFIALNEGO ŚW. JANA CHRZCICIELA UJĘTY W EWIDENCJI ZABYTKÓW
	STANOWISKA ARCHEOLOGICZNE
	TEREN WYSTĘPOWANIA DOMNIEMANYCH POZOSTAŁOŚCI ZESPOŁÓW DWORSKICH I FOLWARCZNYCH
	TEREN WYSTĘPOWANIA KRAJOBRAZU PRZEMYSŁOWEGO-HAŁD POKOPALNIANYCH
	TEREN WYSTĘPOWANIA KRAJOBRAZU PRZEMYSŁOWEGO-DAWNYCH PÓL SZYBOWYCH
	CMENTARZ W ZAWODZIU - UJĘTY W EWIDENCJI ZAB.

GRANICE OBSZARÓW PRZYRODNICZYCH

	OBSZARY WYSTĘPOWANIA GŁÓWNYCH ZBIORNIKÓW WÓD PODZIEMNYCH KORYTARZ EKOLOGICZNY DOLINY RZĘKI WARTY STANOWIĄCY O POWIĄZANIACH PRZYRODNICZYCH Z TERENAMI OTACZAJĄCYMI

SYMBOLY IDENTYFIKACYJNE TERENÓW

1,2,3RM	TERENY ZABUDOWY MIESZKANIOWEJ ZAGRODOWEJ
RM/KD	TERENY ZABUDOWY ZAGRODOWEJ, REZERWOWANE DLA POTRZEB LOKALIZACJI OBWODNICZY DLA MIASTA CZĘSTOCHOWY
MM	TERENY ZABUDOWY MIESZKANIOWEJ MIESZANEJ: JEDNORODZINNEJ I ZAGRODOWEJ
1,2,3MW	TERENY ZABUDOWY MIESZKANIOWEJ WIELORODZINNEJ
1,2,3MN	TERENY ZABUDOWY MIESZKANIOWEJ JEDNORODZINNEJ
MN,L	TERENY ZABUDOWY MIESZKANIOWEJ JEDNORODZINNEJ I REKREACYJNEJ
1,2,MNU	TERENY ZABUDOWY MIESZKANIOWEJ JEDNORODZINNEJ Z USŁUGAMI
U/MN	TERENY ZABUDOWY MIESZKANIOWEJ WSKAZANE DO PRZEKSZTAŁCEN W KIERUNKU USŁUGOWYM
UC	TERENY ROZMIESZCZENIA OBIEKTÓW HANDLOWYCH O POWIERZCHNI SPRZEDAŻY POW. 2000m2
RU	TERENY OBSŁUGI PRODUKCJI W GOSPODARSTWACH ROLNYCH, HODOWLANIACH I OGRÓDNICZYCH
U	TERENY ZABUDOWY USŁUGOWEJ
U,2KS	TERENY ZABUDOWY USŁUGOWEJ, PARKINGI DLA OBSŁUGI FUNKCJI PODSTAWOWEJ
UO	TERENY USŁUG OŚWIATY
UA	TERENY USŁUG ADMINISTRACJI
UK	TERENY USŁUG KULTURY
UK _r	TERENY USŁUG KULTU RELIGIJNEGO
US	TERENY SPORTU I REKREACJI W FORMIE OBIEKTÓW KUBATUROWYCH I TERENOWYCH URZĄDZEŃ TOWARZYSZĄCYCH
U,UZ	TERENY USŁUG ZDROWIA I OCHRONY SOCJALNEJ
1,2UT	TERENY USŁUG TURYSTYCZNO-WYPOCZYNKOWYCH
1,2,3,4P,U	TERENY WIELOFUNKCYJNE: PRODUKCYJNO-USŁUGOWE
1,2,3,4,5,6,7UH _G	TERENY RÓŻNORODNEJ DZIAŁALNOŚCI GOSPODARCZEJ
US,UT,ZP	TERENY SPORTU, REKREACJI I ZIELENI PARKOWEJ
P	TERENY OBIEKTÓW PRODUKCYJNYCH, SKŁADÓW I MAGAZYNÓW
S,U,P	TERENY SKŁADÓW I MAGAZYNÓW OBIEKTÓW USŁUGOWYCH I PRODUKCYJNYCH
PE	TERENY POWIERZCHNIOWEJ EKSPLOATACJI
ZD	TERENY OGRÓDKÓW DZIAŁKOWYCH
ZL	LASY
ZL/1MN	TERENY LEŚNE REZERWOWANE DLA POTRZEB ZABUDOWY MIESZKANIOWEJ
ZL	DOLESIENIA
ZL _r	LASY O FUNKCJI REKREACYJNEJ
1,2,3ZP	TERENY ZIELENI URZĄDZONEJ
ZN,ZL	TERENY HAŁD POKOPALNIANYCH

ZI	TERENY ZIELENI IZOLACYJNO-OCHRONNEJ
ZC	CMENTARZE
1R	TERENY ROLNICZE
2R	TERENY ROLNICZE Z ZAKAZEM ZABUDOWY
1R/MN	TERENY ROLNE REZERWOWANE DLA POTRZEB ZABUDOWY MIESZKANIOWEJ
1R/UHG	TERENY ROLNE REZERWOWANE DLA POTRZEB RÓŻNORODNEJ DZIAŁALNOŚCI INWESTYCYJNEJ
WS	TERENY WÓD POWIERZCHNIOWYCH ŚRÓDLĄDOWYCH
KK	TERENY ZAMKNIĘTE

TERENY INFRASTRUKTURY TECHNICZNEJ

1EE	URZĄDZENIA GOSPODARKI ENERGETYCZNEJ-ELEKTROENERGETYCZNA STACJA WĘZŁOWA
2EE	URZĄDZENIA GOSPODARKI ENERGETYCZNEJ-TEREN STACJI TRANSFORMATOROWYCH
1,2NO	TEREN ODPROWADZANIA I OCZYSZCZANIA ŚCIEKÓW
WZ	TERENY URZĄDZEŃ GOSPODARKI WODNEJ
NU	TEREN URZĄDZEŃ GOSPODARKI ODPADAMI-SKŁADOWISKO ODPADÓW
1ZI	OBSZAR SPECJALNEGO ZAGOSPODAROWANIA W PROMIENIU 500m OD SKŁADOWISKA ODPADÓW
EG	TEREN URZĄDZEŃ GAZOWNICZYCH
TL	URZĄDZENIA OBSŁUGI TELEKOMUNIKACYJNEJ
EN 220kV	NAPOWIETRZNA LINIA EL-EN 220 KV
EN 110kV	NAPOWIETRZNA LINIA EL-EN 110 KV
EN 30kV	NAPOWIETRZNA LINIA EL-EN 30 KV
G 350	GAZOCIĄG MAGISTRALNY G 350
G 250	GAZOCIĄG MAGISTRALNY G 250

TERENY KOMUNIKACJI

1KS	TERENY URZĄDZEŃ OBSŁUGI KOMUNIKACJI SAMOCHODOWEJ -TEREN STACJI PALIW
2KS	TERENY URZĄDZEŃ OBSŁUGI KOMUNIKACJI SAMOCHODOWEJ -TEREN PARKINGÓW I PLACÓW MANEWROWYCH
R/KD-DW(G)	TERENY ROLNE PRZEZNACZONE POD PRZYSZŁĄ BUDOWĘ DRÓGI WOJEWÓDZKIEJ
R/KD-DP(Z)	TERENY ROLNE PRZEZNACZONE POD PRZYSZŁĄ BUDOWĘ DRÓG POWIATOWYCH
R/KD-DG(L)	TERENY ROLNE PRZEZNACZONE POD PRZYSZŁĄ BUDOWĘ DRÓG LOKALNYCH
ZL/KD-DG(L)	TERENY LEŚNE PRZEZNACZONE POD PRZYSZŁĄ BUDOWĘ DRÓG LOKALNYCH

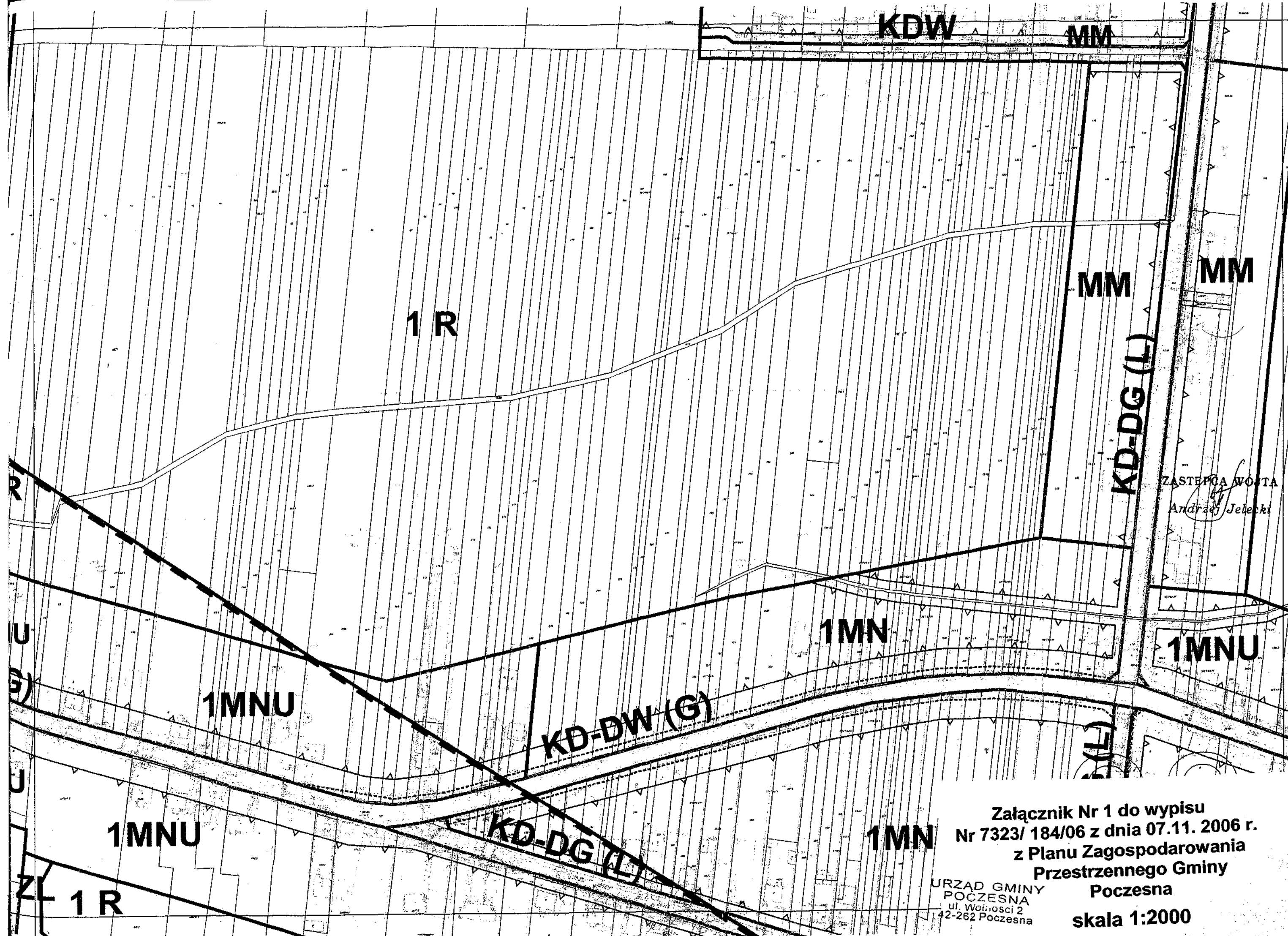
TERENY DRÓG PUBLICZNYCH

KD-DK (GP)	DROGA KRAJOWA GŁÓWNA RUCHU PRZYŚPIESZONEGO
KDT-DK	PAS TECHNICZNEJ OBSŁUGI DRÓGI KRAJOWEJ KD-DK(GP)
KDW-DK	TEREN DRÓG WEWNĘTRZNYCH W CIĄGU DRÓGI KRAJOWEJ KD-DK(GP) OBSŁUGUJĄCYCH TERENY PRZYLEGLĘ
KD-DW (G)	DRÓGI WOJEWÓDZKIE GŁÓWNE
KD-DP (Z)	DRÓGI POWIATOWE ZBIORCZE
KD-DG(L)	DRÓGI GMINNE LOKALNE
KD-DG(D)	DRÓGI GMINNE DOJAZDOWE
KD (L)	PROJEKTOWANE DRÓGI LOKALNE
KD (D)	PROJEKTOWANE DRÓGI DOJAZDOWE
tereny dróg wewnętrznych	
KDW	DRÓGI WEWNĘTRZNE
KDX	CIĄGI PIESZO-JEZDNE

OZNACZENIA INFORMUJĄCE

	ZASIĘG AUTOSTRADY A-1
	ZASIĘG PROJEKTOWANEGO OBEJŚCIA MIASTA CZĘSTOCHOWY W CIĄGU DRÓGI KRAJOWEJ DK-1
	DRÓGI OBSŁUGUJĄCE TERENY ROZWOJOWE
	STREFA ZAGROZENIA POWODZIOWEGO ZBIORNIK WODNEGO "PORAJ" - STREFA EWAKUACJI

LEGENDA DO RYSUNKU MIEJSCOWEGO PLANU ZAGOSPODAROWANIA PRZESTRZENNEGO GMINY POCZESN, UCHWAŁA NR 214/XXXIV/06 RADY GMINY POCZESN z dnia 2 marca 2006 roku



ZASTĘPCA WÓJTA
Andrzej Jelecki

Załącznik Nr 1 do wypisu
Nr 7323/ 184/06 z dnia 07.11. 2006 r.
z Planu Zagospodarowania
Przestrzennego Gminy
Poczesna
URZĄD GMINY
POCZESNA
ul. Wolności 2
42-262 Poczesna
skala 1:2000

Częstochowa, dnia 2006.10.18

STAROSTWO POWIATOWE
w Częstochowie
POWIATOWY ZESPÓŁ UZGODNIENÍ
DOKUMENTACJI PROJEKTOWEJ
ul. Sobieskiego 9, tel.3229-178; 216
42-200 CZĘSTOCHOWA

O P I N I A NR 636/06

uzgodnienia dokumentacji projektowej.

Przedmiot uzgodnienia: **Budowa oświetlenia ulicznego**

dla: **Zakład Projektowania i Nadzoru
Instalacje Elektryczne i Teletechniczne
mgr inż. Jerzy Grudziński**
Adres: **Berlinga 4m3 42-200 Częstochowa**

na zlecenie z dnia: **2006.09.29** znak:

Data wpływu zlecenia do Zespołu: **2006.09.29**

Zespół Uzgadniania Dokumentacji Projektowej

opiniuje **pozytywnie** lokalizację obiektu położonego:

Poczesna, ul. Wierzbowa Gmina: Poczesna

Uwagi i zalecenia:

- [48] Wodoc. Częstochowskie S.A. :
- uzgodniono pod warunkiem zachowania normatywnych odległości od istniejących przewodów wod.-kan. Przy zbliżeniach do naszych sieci wytyczenie proj. uzbrojenia w terenie, dokonać w obecności służb eksploatacyjnych PWiK Cz-wa
- [73] GZG RG Cz-wa - uzgodniono.
- [19] WSOiZK Starostwa Powiatowego - nie podlega uzgodnieniu warunków Obrony Cywilnej.
- [61] ŚZMiUW Oddz. Cz-wa:
- w wypadku przerwania ciągów drenarskich dokonać ponownego ich połączenia sączkami o tej samej średnicy. Przerwany rurociąg ułożyć w korytku drewnianym, posadowionym na podsypce żwirowej. Prace wykonać na koszt inwestora i pod nadzorem naszego pracownika. O terminie rozpoczęcia robót bezwzględnie powiadomić nasz Zarząd.
- [99] TP DUSiUD Myszków - uzgodniono.
- [25] OGP GAZ SYSTEM Sp.z o.o. O/Świerklany - uzgodniono.
- [3] Przewodniczący Zespołu:
=====

Mapa do celów projektowych

Woj. śląskie
Gmina: Poczesna
Działka: 673
Mapa 521.222.011

Powiat: częstochowski
Obręb: Bargły k.m. 1

PRACOWNIA GEODEZYJNA
ul. Gen. T. Kutrzeby 32
42-224 Częstochowa
NIP 573-010-75-87
tel. 034/ 372 12 79

Pracownia Geodezyjna
ul. Gen. T. Kutrzeby 32
Częstochowa
Zaw. w 1992 r.

Skala 1 : 1000

Waga:
Granice działek wykreślono metodą graficzną kolorem zielonym z map ewidencji gruntów.

STAROSTA CZĘSTOCHOWSKI
Zespół Uzgodnień i Dokumentacji Projektowej
Na podstawie art. 17 § 1 pkt 1) ustawy z dnia 1999 r.
- Prawo geodezyjne
Nr 100, poz. 1211
uzgodnienia projektu

Sukcesja oświetlenia ulicznego

Uzgodnienia projektu...
W roku 2006...
projekt...
architektura...
Uzgodnienia...
z dnia 2 kwietnia 2006 r. w sprawie...
projektowej (Dz.U. nr 20 z 2006 r. z późn. zmianami)

636/06
(sygn. opłat) 2006-10-19
Częstochowa, dnia... Z UP STAROSTY

STAROSTA CZĘSTOCHOWSKI
Powiatowy Urząd Dokumentacji
Geodezyjnej i Kartograficznej

Wzrost...
dokumentacji...
Załącznik... 400-155/2006
projekt...
Częstochowa, dnia...

21.10.2006

mgr inż. Marek Dudziewicz
Przewodniczący Zespołu Uzgodnień
Dokumentacji Projektowej
przy Staroście Częstochowskim

ZAKŁAD PROJEKTOWANIA I NADZORU
INSTALACJE ELEKTRYCZNE I TELETECHNICZNE
mgr inż. Jerzy Grudziński
ul. Kutrzeby 32 tel. 322 50 65
42-200 Częstochowa tel./fax 372 04 86

Budowa oświetlenia ul. Wierzbowej, gm. Poczesna.

Opracował	tech. Iwona Jabłkowska	
Projektant	mgr inż. Jerzy Grudziński UAN VIII/83861/61/86	
Skala 1:1000	Rys. 2a Plan sytuacyjny	09.2006r.

Nie wykazała się lamienka w terenie innych...
nie w k... na niniejszej...
dokumentacji...
do...
m... w instrukcjach...
27.10.2006

28/2006

21.10.2006

GKN.II.7430-2/90 *Rezerwa 623/06*
Województwo śląskie
Powiat częstochowski
Jednostka ewidencyjna 240413_2, Poczesna, Obręb Nr 0001, Bargły

Wypis z rejestru gruntów

NUMER		POW.	NAZWISKO I IMIĘ (NAZWA)	UDZ.	ADRES ZAMIESZKANIA (SIEDZIBA)	J.R.
obręb	arkusz	działka	właściciela lub władającego	WŁAD.	miejsowość ulica nr	
			Zbirek Jolanta Maria (Wacław, Czesława)	wl 1/1	Poczta: 42-262 Poczesna, miejscowość: Bargły, Wierzbowa 2	
240413_2.0001	1	225/3	0.4165 [położ. : Wierzbowa]		[nom. praw. KW 82604]	157
Bargły		uż. ŁIV	0.0450			
		uż. ŁV	0.0760			
		uż. RIVb	0.1465			
		uż. RV	0.1490			
			Gmina Poczesna	wl 1/1	42-262 Poczesna, Wolności 2	
240413_2.0001	1	673	0.4940		[nom. praw. Dec.GKN-IV-7228/XVII/277/97]	264
Bargły		uż. dr	0.4940			
		Id dz. : 240413_2.0001.673				

l. działek: 2 Suma pow.: **0.9105** Słownie : dziewięć tysięcy sto pięć m2

Sporządzono według stanu na dzień 2006.10.03.

Sporządził(a): Halina Dyńska

Halina Dyńska
Województwo Śląskie
Powiat częstochowski
Jednostka ewidencyjna 240413_2, Poczesna, Obręb Nr 0001, Bargły

Bonfily 31.10.06

Zbirek Jolanta

42-202 / imię i nazwisko /

Pocieszno - Bonfily ul. Wienbowe 2

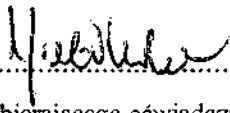
/ adres zamieszkania /

pesel 61041810461

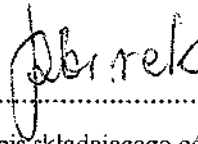
/ seria i nr dowodu osobistego /

OŚWIADCZENIE

Będąc (~~współ~~)właścicielem działki nr 225/3 - obręb 0001 Bonfily avk 1.
po zapoznaniu się z projektem zamierzenia inwestycyjnego wyrażam zgodę
na budowę urządzeń oświetleniowych na w/w działce, zgodnie z załączonym
planem sytuacyjnym.



/podpis odbierającego oświadczenie/



/podpis składającego oświadczenie/



ENION Spółka Akcyjna
ODDZIAŁ W CZĘSTOCHOWIE
REJON DYSTRYBUCJI CZĘSTOCHOWA TEREN
ul. Mirowska 24, 42-201 Częstochowa
tel. (34) 364 80 00, fax. (34) 364 89 48

Zakład Projektowania i Nadzoru
Instalacje Elektryczne i Teletechniczne
mgr inż. Jerzy Grudziński
ul. Berlinga 4 m. 3
42-200 Częstochowa

Częstochowa, 29-11-2006r.

ZECz/RD4/ZS4/RC/10147/2/06

dotyczy: **uzgodnienia projektu budowlanego pt. „Budowa oświetlenia przy ul. Wierzbowej w m. Bargły, gm. Poczesna”.**

Niniejszym informujemy, że przedłożony do uzgodnienia projekt wymieniony w tytule uzgadniamy bez uwag w zakresie zgodności przyjętych rozwiązań technicznych z warunkami przyłączenia.

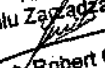
Termin ważności uzgodnienia dokumentacji ustalamy do daty ważności warunków przyłączenia, tj. do dnia 28.08.2008 r.

Uzgodnienie nie jest równoznaczne z zatwierdzeniem i nie zwalnia Inwestora od obowiązku zatwierdzenia dokumentacji technicznej zgodnie z ustalonym przez władze nadrzędne trybem oraz od wynikającej stąd odpowiedzialności w zakresie stosowania i przestrzegania obowiązujących przepisów budowy i bezpieczeństwa

Przesłany egzemplarz dokumentacji pozostawiamy w naszych aktach do celów archiwalnych.

Zał.: PB – 1 egz.

kopia: a/a

Kierownik
Wydziału Zarządzania Siecią

mgr inż. Robert Grudziński

ODDZIAŁ W CZĘSTOCHOWIE
Zakład Energetyczny Częstochowa
al. Armii Krajowej 5, 42-201 Częstochowa
ENION Spółka Akcyjna
ul. Łagiewnicka 60, 30-417 Kraków
NIP 675 000 12 25
KRS 12216
Sąd Rejonowy dla Krakowa - Śródmieścia

5. PROJEKT BUDOWLANY

5.1 OPIS TECHNICZNY

5.1.1 Charakterystyka techniczna

Moc przyłączeniowa :	P = 0,64 kW
Układ sieciowy :	"TT"
Zasilanie :	ze słupa nr 68 linii nN zasilanej ze stacji transformatorowej S-1004 „Bargły-Wierzbowa”
System ochrony :	II klasa ochronności
Układ pomiarowy :	bezpośredni, 1-fazowy, 1-strefowy umieszczony w projektowanej skrzynce oświetleniowej SO zamontowanej na słupie nr 68

5.1.2 Montaż skrzynki oświetleniowej SO

Projektowaną skrzynkę oświetleniową SO należy zamontować na istniejącym słupie nr 68 linii nN zasilanej ze stacji transformatorowej S-1004 „Bargły-Wierzbowa”.

Skrzynkę oświetleniową SO zaprojektowano na bazie dwóch obudów OSZ 40*40 „Emiter” umieszczonych pionowo jedna nad drugą. W górnej, zamykanej na zamek RD-4, zaprojektowano jednofazowy licznik energii elektrycznej czynnej oraz zabezpieczenie przedlicznikowe, natomiast w dolnej obudowie, która winna być zamykana na zamek UG Poczesna, przewidziano układ sterujący oświetleniem. Skrzynkę oświetleniową SO należy zasilć z linii napowietrznej nN kablem YKY 2*16 za pomocą zacisków odgałęźnych Al/Cu typu SM 2.11.

Schemat ideowy skrzynki oświetleniowej SO wraz z widokiem przedstawia rys. nr 4.

5.1.3 Montaż słupów oświetleniowych

W miejscach pokazanych na planie sytuacyjnym (rys. 2a, 2b) zaprojektowano montaż 8 słupów oświetleniowych. Dobrano słupy strunobetonowe wirowane o długości żerdzi 10,5m typu :

- E-10,5/2,5 – przelotowe (nr 2÷7)
- E-10,5/4,3 – odporowy (nr 1) i krańcowy (nr 8)

Na wszystkich projektowanych słupach przewidziano montaż opraw oświetleniowych SGS102 z sodowym źródłem światła SON-T plus 70W prod. „Philips” – dopuszcza się zastosowanie innych o co najmniej równoważnych parametrach technicznych i jakościowych.

Oprawy oświetleniowe należy montować na wysięgnikach rurowych o mocowaniu wierzchołkowym, wysokości 0,2m; długości 1,5m i kącie nachylenia do poziomu 10°.

Widok projektowanych słupów oświetleniowych przedstawiono na rys. 5.

5.1.4 Budowa napowietrznej linii oświetleniowej

Projektowany obwód oświetleniowy należy w całości wykonać przewodem izolowanym typu AsXS 2*25 o łącznej długości $l=370\text{m}$. Przewód oświetleniowy należy wyprowadzić ze skrzynki SO przewidzianej do zamontowania na istniejącym słupie nr 68.

W przęśle pomiędzy istniejącym słupem nr 68 i projektowanym nr 1 przewód oświetleniowy należy zawiesić ze zmniejszonym napięciem, tj. 5 MPa ($F_n=23,5\text{daN}$; $f_{\text{max}}=1,5\text{m}$).

Dla zasilenia opraw oświetleniowych z linii AsXS 2*25 należy wykonać odgałęzienia przewodami YDY 2*2,5; 750 V. Połączenia linii głównej z odgałęzieniami należy zrealizować za pomocą zacisków izolowanych przebijających izolację z montowanymi do nich, na przewodzie fazowym, bezpiecznikami topikowymi 2A w osłonach izolacyjnych. Przewody zasilające oprawy oświetleniowe należy układać w wysięgnikach w rurkach ochronnych RVKL18.

Schemat ideowy oświetlenia przedstawia rys. 3, a elementy i osprzęt projektowanej napowietrznej linii oświetleniowej zestawiono w tabeli – załącznik 1.

Wszystkie projektowane słupy i oprawy oświetleniowe należy trwale oznakować symbolem właściciela, tj. Urzędu Gminy Poczesna, poprzez naniesienie czarnych napisów „UG”.

5.1.5 Ochrona przeciwporażeniowa

Sieć nN ze stacji transformatorowej S-1004 „Bargły-Wierzbowa” pracuje w układzie TT. Obudowy skrzynki oświetleniowej oraz oprawy oświetleniowe dobrano w II klasie ochronności. Odgałęzienia linii zasilające oprawy zaprojektowano w sposób równoważny II klasie ochronności, tj. przewód w podwójnej izolacji prowadzony dodatkowo w izolacyjnej rurce ochronnej.

5.1.6 Ochrona przeciwprzebieciowa

Na słupach krańcowych, tj. : istniejącym nr 68 i projektowanym nr 8 należy zamontować po dwa ograniczniki przepięć GXO 0,28/5 z odłącznikami. Wartość rezystancji uziemienia przeciwprzebieciowego nie może przekroczyć 10Ω . Przy słupach należy wykonać uziomy złożone z dwóch prętów $\phi 20\text{mm}$ o długości 15m każdy, oddalonych od siebie min. 15m i połączonych ze sobą bednarką FeZn 30*4. Oporność uzyskanych w ten sposób uziemień należy potwierdzić pomiarem i w razie potrzeby uziomy rozbudować.

5.2 OBLICZENIA TECHNICZNE

Obciążenia statyczne stanowisk słupowych :

istniejący słup nr 68:

słup rozgałęźny

odporowo-krańcowy ROK-12/8,5/E

obciążenie słupa :

siła użytkowa słupa : $F = 850 \text{ daN}$

$F' = 847 \text{ daN} < F$

proj. słupy oświetleniowe:

słup przelotowy P-10/2,5/E

obciążenie słupów nr 2÷7 :

siła użytkowa słupa : $F = 250 \text{ daN}$

$F' = 87 \text{ daN} < F$

słup odporowy O-10/4,3/E

obciążenie słupa nr 1 :

siła użytkowa słupa : $F = 430 \text{ daN}$

$F' = 143 \text{ daN} < F$

słup krańcowy K-10/4,3/E

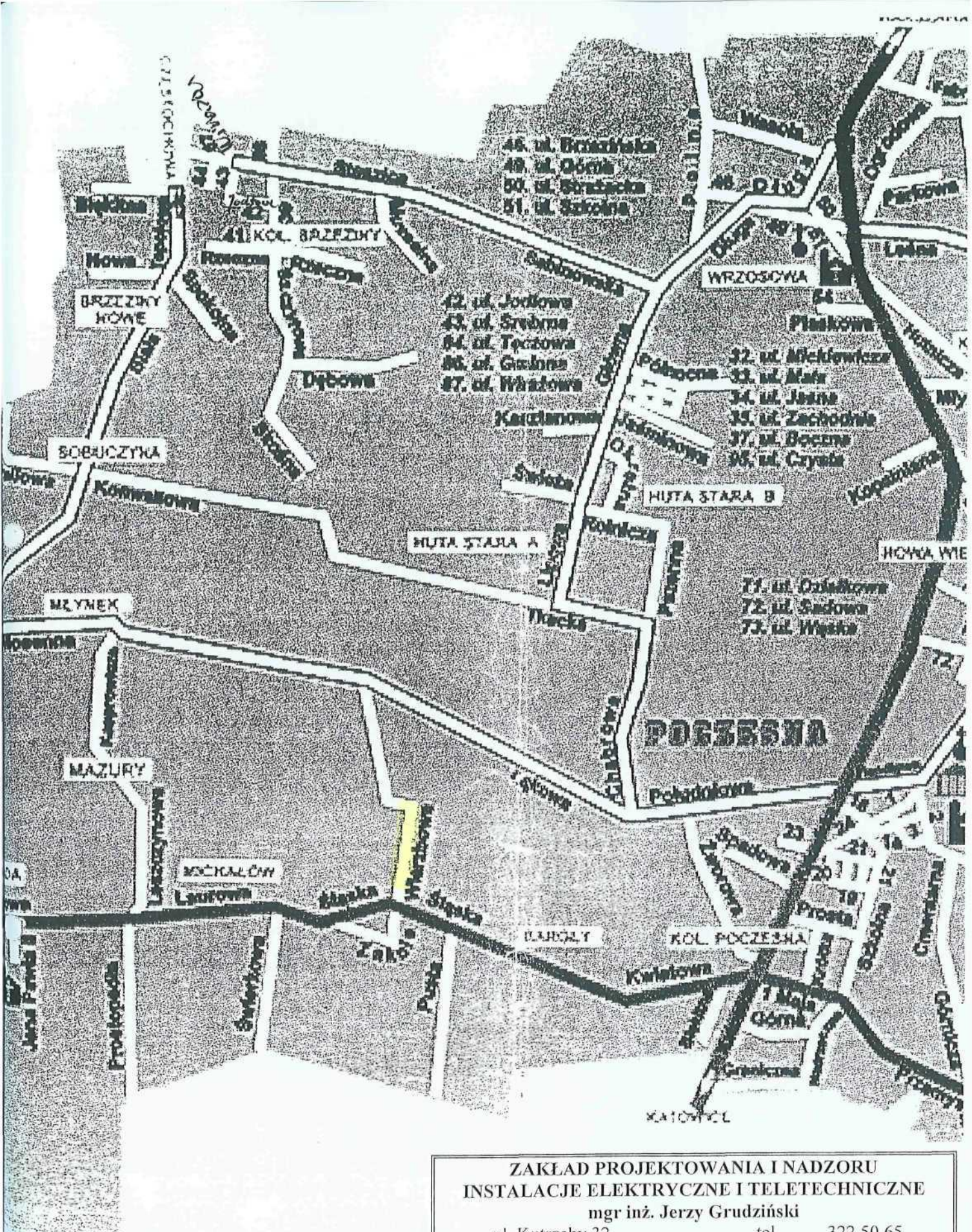
obciążenie słupa nr 8 :

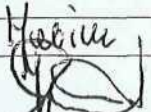

siła użytkowa słupa : $F = 430 \text{ daN}$

$F' = 273 \text{ daN} < F$

5.3 UWAGI KOŃCOWE

1. Całość robót winna być zgodna z obowiązującymi przepisami i normami.
2. Wykonawcą prac może być jedynie przedsiębiorstwo lub osoba posiadająca uprawnienia do wykonywania tego rodzaju prac.
3. Budowę napowietrznej linii oświetleniowej należy wykonać zgodnie z postanowieniami normy PN-75/E-05100 oraz opracowaniem katalogowym „Ensto Pol” sp. z o.o. Gdańsk (oprac. – „Energolinia” Poznań) : Katalog linii napowietrznych niskiego napięcia z przewodami izolowanymi samonośnymi na żerdziach wirowanych i ŻN.
4. Po wykonaniu wszystkich prac należy dokonać badań technicznych i dostarczyć Inwestorowi protokoły badań i dokumentację powykonawczą.
5. Dopuszcza się zastosowanie innych materiałów i urządzeń niż podane w projekcie pod warunkiem zachowania co najmniej równoważnych parametrów technicznych i jakościowych.



ZAKŁAD PROJEKTOWANIA I NADZORU INSTALACJE ELEKTRYCZNE I TELETECHNICZNE mgr inż. Jerzy Grudziński		
ul. Kutrzeby 32		tel. 322 50 65
42-200 Częstochowa		tel./fax 372 04 86
Budowa oświetlenia przy ul. Wierzbowej w m. Bargły, gm. Poczesna.		
Opracował	tech. Iwona Jabłkowska	
Projektant	mgr inż. Jerzy Grudziński UAN VIII/83861/61/86	
Sprawdził	mgr inż. Bogdan Sośniak UAN-VIII/7342/65/94	
Skala */*	Rvs. 1 Orientacja	

P.P.H.U. "MAPOL" s.c.
PRACOWNIA GEODEZYJNA
ul. Gen. T. Kutrzeby 32
42-224 Częstochowa
NIP 573-010-76-87
tel. 034/ 372 12 79

STACJA POMIAROWA
W CZĘSTOCHOWIE

Wykaz współrzędnych geodezyjnych

Budowa oświetlenia ul. Wierzbowej, gm. Poczesna.

Slup	X	Y
1	919 987.80	248 072.80
2	920 022.60	248 075.70
3	920 067.40	248 081.80
4	920 110.00	248 086.40
5	920 154.00	248 093.00
6	920 198.50	248 099.00
7	920 236.20	248 201.10
8	920 293.50	248 107.00

Bogdan Grudziński
GEODETA UPRAWNIENY
42-224 Częstochowa
ul. Gen. T. Kutrzeby 32 m. 11
Zaśw. Nr 8010 tel. (034) 322-36-22

P.P.H.U. "MAPOL" s.c.
 PRACOWNIA GEODEZYJNA
 ul. Gen. T. Kutrzeby 32
 42-224 Częstochowa
 NIP 573-010-76-87
 tel. 034/ 372 12 79

Bogdan Grudziński
 GEODETA
 ul. Gen. T. Kutrzeby 32
 Zask. nr 3003 (tel. 034)

Mapa do celów projektowych

Woj. śląskie Powiat : częstochowski
 Gmina: Poczesna Obręb : Bargły k.m. 1
 Działka: 673
 Mapa 521.222.011

Skala 1 : 1000

Uwaga:
 Granice działek wykreślono metodą graficzną kolorem zielonym z mapy ewidencji gruntów.



STAROSTWO POWIATOWE
 W CZĘSTOCHOWIE

STAROSTA CZĘSTOCHOWSKI
 Powiatowy Ośrodek Dokumentacji
 Geodezyjnej i Kartograficznej

W obszarze oznaczonym linią...
 dokonano aktualizacji treści mapy...
 Dokumenty z pomiaru uzupełniają...
 zasobu powiatowego w dniu...
 i zaewidencjonowano pod nr... 400-155/2006
 Niniejsza mapa może służyć do celów projektowych.
 Projektowane obiekty budowlane wymagają
 pozwolenia na budowę podlegają wytyczeniu
 inwentaryzacji powykonawczej przez jednostki
 uprawnione do wykonywania prac geodezyjnych
 21 LIP. 2006
 Częstochowa op.

STAROSTWO POWIATOWE
 W CZĘSTOCHOWIE
 POWIATOWY OŚRODEK DOKUMENTACJI
 GEODEZYJNEJ I KARTOGRAFICZNEJ

Reprodukowanie, rozpowszechnianie i rozprowadzanie
 niniejszego dokumentu wymaga pozwolenia w którym
 mowa w art 18 ustawy z dnia 17 maja 1984 r.
 - Prawo geodezyjne i kartograficzne - Dz.U. nr 30
 poz. 167 z późniejszymi zmianami.
 21 LIP. 2006

ZAKŁAD PROJEKTOWANIA I NADZORU INSTALACJE ELEKTRYCZNE I TELETECHNICZNE mgr inż. Jerzy Grudziński ul. Kutrzeby 32 tel. 322 50 65 42-200 Częstochowa tel./fax 372 04 86		
Budowa oświetlenia przy ul. Wierzbowej w m. Bargły, gm. Poczesna.		
Opracował	tech. Iwona Jabłkowska	
Projektant	mgr inż. Jerzy Grudziński UAN VIII/83861/61/86	
Sprawdził	mgr inż. Bogdan Sośniak UAN-VIII/7342/65/94	
Skala 1:1000	Rys. 2a Plan sytuacyjny	09. 2006r.

Nie wyklucza się istnienia w terenie innych
 nie wykazanych na niniejszej mapie urzą-
 dzeń podziemnych, które nie były zastosowane
 do inwentaryzacji lub których brak informacji w instytucjach branżowych.

W rejestrze wieczystym 39/2006

Data zarejestrowania

Uwagi:

374

79.5
79.91

940

Mapa do celów projektowych

Woj. śląskie Powiat : częstochowski
 Gmina: Poczesna Obręb : Bargły k.m. 7
 Działka: 673
 Mapa 517.444.213

Skala 1 : 1000

Uwaga:

Granice działek wykreślono metodą graficzną kolorem zielonym z map ewidencji gruntów.

P.P.H.U. "MAPOL" s.c.
 PRACOWNIA GEODEZYJNA
 ul. Gen. T. Kutrzeby 32
 42-224 Częstochowa
 NIP 573-010-76-87
 tel. 0341 372 12 75

Bogdan Grudziński
 GEODEZJA
 42-224
 ul. Gen.
 Tadeusza
 32

Wzrost: 1,70 m
 Nr rejestru wionika 400 - 155 / 2006
 Data zarejestrowania

Nie wyklucza się istnienia w terenie innych
 nie wykazanych na niniejszej mapie urzą-
 dzeń podziemnych, które nie były zgłoszone
 do Inwentaryzacji - lub których brak jest
 informacji w instytucjach branżowych.

STAROSTA CZĘSTOCHOWSKI

Powiatowy Ośrodek Dokumentacji

Geodezyjnej i Kartograficznej

W obszarze oznaczonym literą...
 dokonano aktualizacji treści...
 Dokumenty z pomiaru...
 zasobu powiatowego...
 i zawiadomienia...
 21 LIP. 2006
 400-155/2006

Niniejsza mapa może służyć do celów...
 Projektowane obiekty budowlane...
 istniejących na budowę...
 i inwentaryzacji...
 21 LIP. 2006

Częstochowa dn...

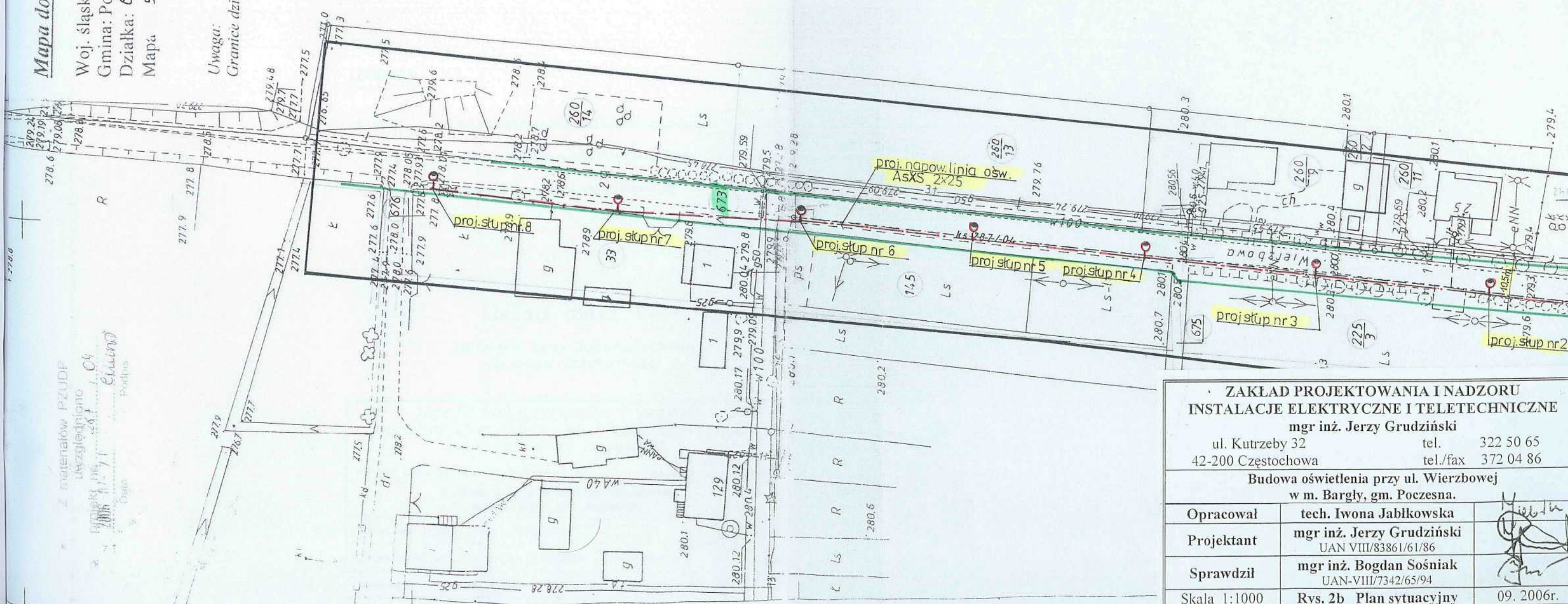
STAROSTWO POWIATOWE
 W CZĘSTOCHOWIE

POWIATOWY OŚRODEK DOKUMENTACJI
 GEODEZYJNEJ I KARTOGRAFICZNEJ

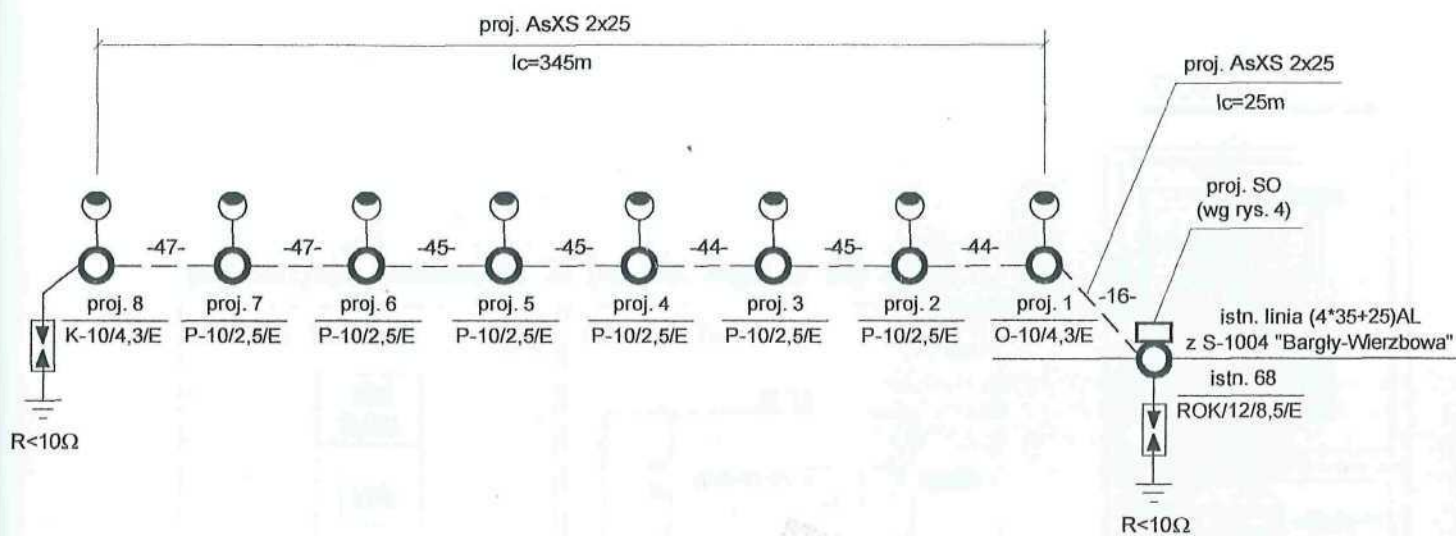
Reprodukcja...
 niniejszych...
 nowe...
 21 LIP. 2006

21 LIP. 2006

STAROSTWO POWIATOWE
 W CZĘSTOCHOWIE

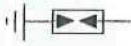



ZAKŁAD PROJEKTOWANIA I NADZORU INSTALACJE ELEKTRYCZNE I TELETECHNICZNE	
mgr inż. Jerzy Grudziński	
ul. Kutrzeby 32	tel. 322 50 65
42-200 Częstochowa	tel./fax 372 04 86
Budowa oświetlenia przy ul. Wierzbowej w m. Bargły, gm. Poczesna.	
Opracował	tech. Iwona Jabłkowska
Projektant	mgr inż. Jerzy Grudziński UAN VIII/83861/61/86
Sprawdził	mgr inż. Bogdan Sośniak UAN-VIII/7342/65/94
Skala 1:1000	Rys. 2b Plan sytuacyjny 09. 2006r.



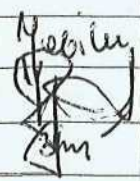
STAROSTWO POWIATOWE
W CZĘSTOCHOWIE

LEGENDA:

-  proj. ograniczniki przepięć 2*GXO 0,28/5 z odłącznikami
-  proj. oprawa oświetleniowa SGS 102/SON-Tplus70W
- X- rozpiętość przęsła - odległość między słupami [m]

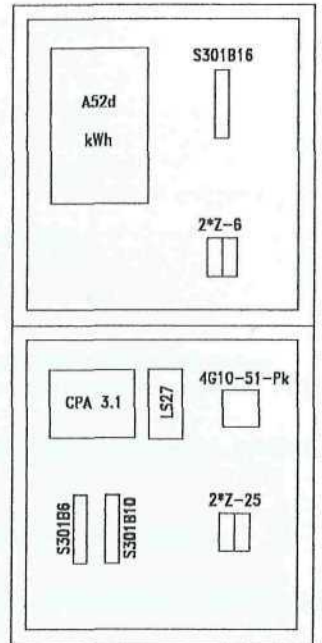
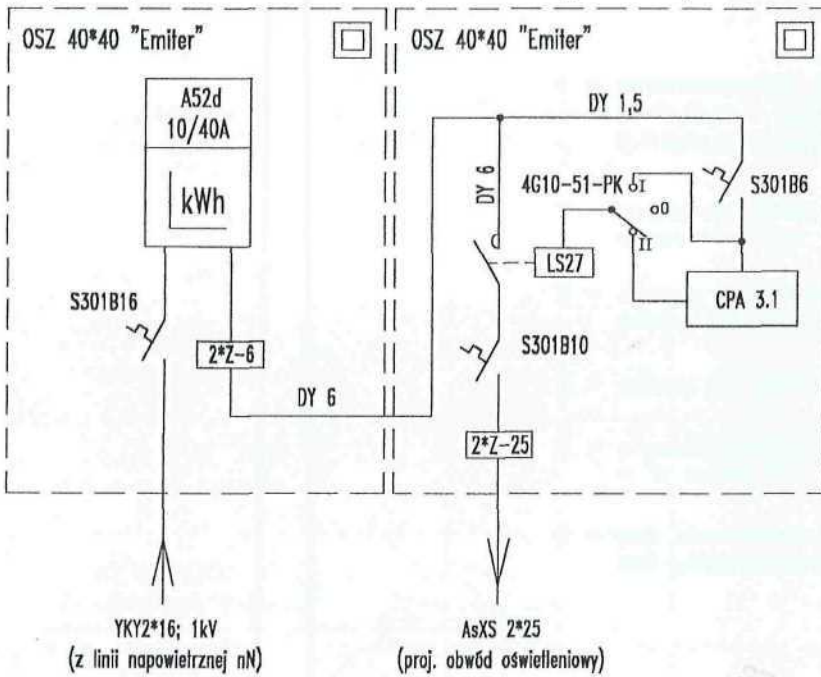
Układ sieci TT

**ochrona przeciwporażeniowa
II klasa ochronności**

ZAKŁAD PROJEKTOWANIA I NADZORU INSTALACJE ELEKTRYCZNE I TELETECHNICZNE mgr inż. Jerzy Grudziński		tel. 322 50 65 tel./fax 372 04 86
Budowa oświetlenia przy ul. Wierzbowej w m. Bargły, gm. Poczesna.		
Opracował	tech. Iwona Jabłkowska	
Projektant	mgr inż. Jerzy Grudziński UAN VIII/83861/61/86	
Sprawdził	mgr inż. Bogdan Sośniak UAN VIII/7342/65/94	

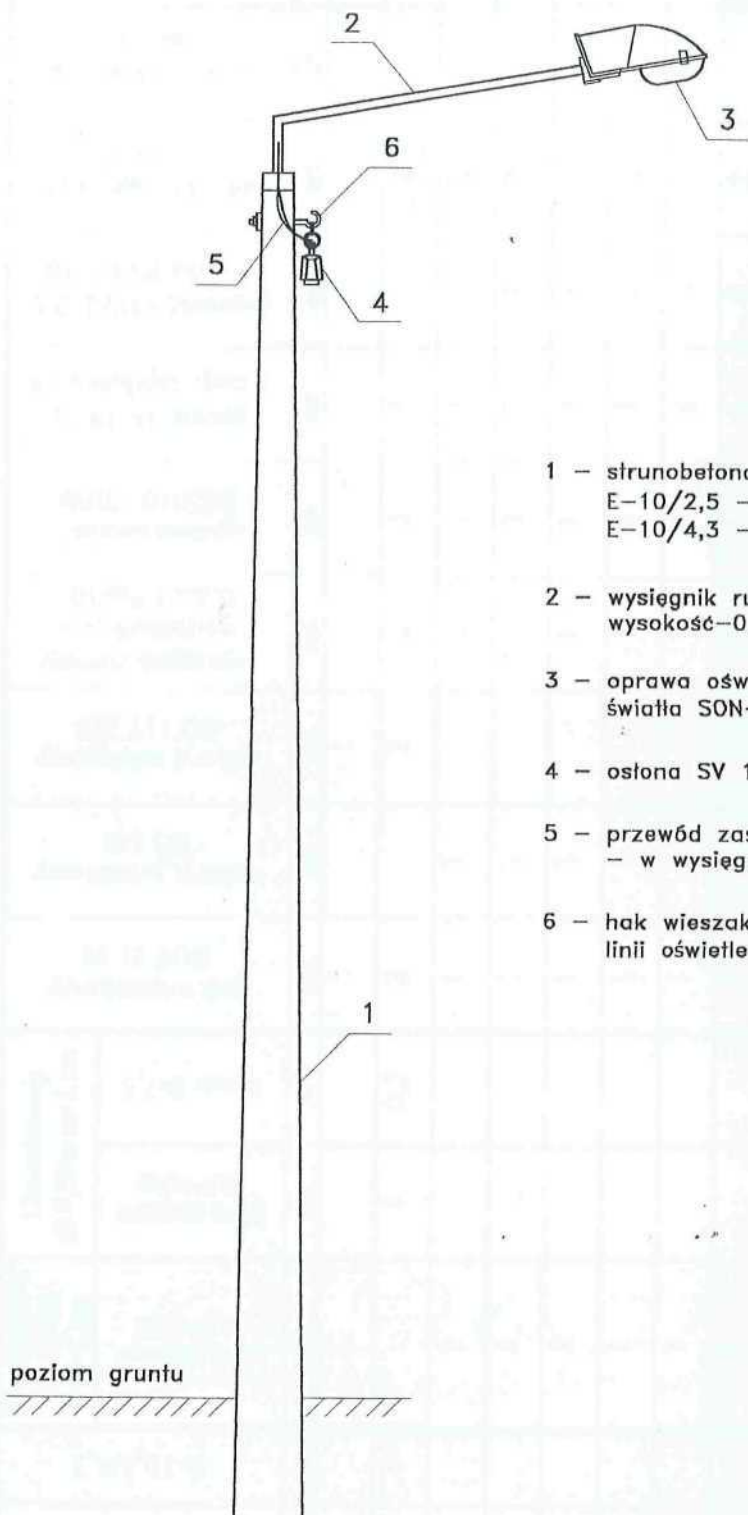
SKALA 1 : 10

proj. skrzynka oświetleniowa SO (na istn. słupie nr 68)



STAROSTWO POWIATOWE
W CZĘSTOCHOWIE

ZAKŁAD PROJEKTOWANIA I NADZORU INSTALACJE ELEKTRYCZNE I TELETECHNICZNE mgr inż. Jerzy Grudziński		
		tel. 322 50 65
42-200 Częstochowa ul. Kutrzeby 32		tel./fax 372 04 86
Budowa oświetlenia przy ul. Wierzbowej w m. Bargły, gm. Poczesna.		
Opracował	tech. Iwona Jabłkowska	
Projektant	mgr inż. Jerzy Grudziński UAN VIII/03061/61/86	
Sprawdził	mgr inż. Bogdan Sośniak UAN VIII/7342/65/94	



- 1 - strunobetonowa żerdź wirowana:
E-10/2,5 - słupy nr 2-7
E-10/4,3 - słupy nr 1, 8
- 2 - wysięgnik rurowy o mocowaniu wierzchołkowym
wysokość-0,2m; długość-1,5m; kąt nachylenia-10°
- 3 - oprawa oświetleniowa SGS 102 z sodowym źródłem
światła SON-Tplus 70W
- 4 - osłona SV 19.25 z bezpiecznikiem topikowym 2A
- 5 - przewód zasilający oprawę oświetleniową YDY2*2,5;750V
- w wysięgniku ułożony dodatkowo w rurze RVKL 18
- 6 - hak wieszakowy z uchwytem mocującym przewód
linii oświetleniowej AsXS 2*25; 0,6/1kV

STAROSTWO POWIATOWE
W CZĘSTOCHOWIE

poziom gruntu

ZAKŁAD PROJEKTOWANIA I NADZORU
INSTALACJE ELEKTRYCZNE I TELETECHNICZNE
mgr inż. Jerzy Grudziński

42-200 Częstochowa ul. Kutrzeby 32 tel. 322 50 65
tel./fax 372 04 86

Budowa oświetlenia przy ul. Wierzbowej
w m. Bargły, gm. Poczesna.

Opracował	tech. Iwona Jabłkowska	
Projektant	mgr inż. Jerzy Grudziński UAN VIII/83861/61/86	
Sprawdził	mgr inż. Bogdan Sośniak UAN VIII/7342/65/94	

TABELA MONTAŻOWA PROJEKTOWANEJ NAPOWIETRZNEJ LINII OŚWIETLENIOWEJ

Slup oświetleniowy	Żerdź		Ustój		Uzbrojenie										
	funkcja i typ słupa	E-10,5/2,5	E-10,5/4,3	Uo-wiercony Ø 0,55m lz=1,8m	Uos-wiercony Ø 0,55m lz=2,1m	hak wieszakowy SOT 21.16	uchwył przelotowy SO 140	uchwył odciągowy SO 117.225	wysięgnik turowy wierzchołkowy 0,2m/1,5m/10°	oprawa oświetl. SGS102 / 70W	osłona SV 19.25 + bezp. topikowy 2A	przewód YDY2*2,5 + rurka RVKL 18	zaciski odgające SL 11.11	zaciski odgające SM 2.11	ogranicznik przepięć GXO 0,28/5 z odłącznikiem
istn. 68	ROK-12/8,5/E					1		1						2	2
proj. 1	O-10/4,3/E	1			0,3	2		2	1	1	1	3	4		
proj. 2	P-10/2,5/E	1				1	1	1	1	1	1	3	2		
proj. 3	P-10/2,5/E	1				1	1	1	1	1	1	3	2		
proj. 4	P-10/2,5/E	1				1	1	1	1	1	1	3	2		
proj. 5	P-10/2,5/E	1				1	1	1	1	1	1	3	2		
proj. 6	P-10/2,5/E	1				1	1	1	1	1	1	3	2		
proj. 7	P-10/2,5/E	1				1	1	1	1	1	1	3	2		
proj. 8	K-10/4,3/E	1	1		0,3	1	1	1	1	1	1	3	2		2
RAZEM		6	2	8	0,6	10	6	4	8	8	8	24	16	2	4

Skład betonu zwykłego B-7,5 na 1m³ (w warunkach przeciętnych):

- 216 kg
- 0,460 m³
- 0,790 m³
- 0,251 m³

Zestawienie przewodu AsXS 2*25 :
 istn. stup nr 68 ÷ proj. stup nr 1 - lc=26m
 proj. stup nr 1 ÷ proj. stup nr 8 - lc=345m

Uwaga :

W tabeli podano osprzęt „Ensto”. Dopuszcza się zastosowanie innego osprzętu o co najmniej równoważnych parametrach technicznych i jakościowych.