

**ZAKŁAD PROJEKTOWANIA I NADZORU  
INSTALACJE ELEKTRYCZNE I TELETECHNICZNE  
mgr inż. JERZY GRUDZIŃSKI**

SIEDZIBA

ul. Berlinga 4 m 3  
42-200 Częstochowa  
tel. (0-34) 372 24 94  
tel. kom. 602 627 229

NIP 573 - 002 - 53 - 11



BIURO

ul. Kutrzeby 32  
42-200 Częstochowa  
tel. (0-34) 322 50 65  
tel./fax (0-34) 372 04 86  
tel. kom. 604 147 176

ING Bank Śląski S.A. o/Cz-wa  
www.grudzinski.com.pl

K-to 35105011421000002272820545  
e-mail zpin@grudzinski.com.pl

Częstochowa, wrzesień 2006r

FAZA: **Projekt Budowlany**  
CZEŚĆ: **Elektroenergetyczna**  
TEMAT: **Budowa oświetlenia przy ul. Jodłowej  
w m. Kolonia Brzeziny, gm. Poczesna.**  
INWESTOR: **Urząd Gminy Poczesna  
ul. Wolności 2  
42-262 Poczesna**

STAROSTWO POWIATOWE  
W CZĘSTOCHOWIE

Załącznik Nr A do decyzji  
z dnia 30.10.07 Nr 7/1007  
.....  
podpis

	Imię i nazwisko	Nr uprawnień	Podpis
Opracował	tech. Iwona Jabłkowska		
Projektant	mgr inż. Jerzy Grudziński	UAN-VIII/83861/61/86	
Sprawdził	mgr inż. Bogdan Sośniak	UAN-VIII/7342/65/94	

Działki objęte inwestycją:

53 – obręb Kolonia Brzeziny Wlk. (0005), arkusz 1

144/3; 144/8; 144/9; 326 – obręb Kolonia Brzeziny Wlk. (0005), arkusz 3

..... przez  
ENION Spółka Akcyjna Oddział w Częstochowie  
Zakład Energetyczny Częstochowa S.A. - Rejon  
Dystrybucji Częstochowa Teren w zakresie  
zgodności z warunkami technicznymi zasilania  
oraz pomiaru rozliczeniowego z zastrzeżeniami  
podanymi w piśmie z dn. 29.11.2006v.  
o znakach ZEC2/AM/1254/RC/10059/06  
akceptacja niniejsza jest ważna  
do dnia 25.08.2008v.  
Rejon Dystrybucji Częstochowa Teren  
Kierownik  
Wydziału Zarządzania Siecią  
29.11.2006  
data  
mgr inż. Robert Grudziński  
Miejsce na adnotację urzędową

Wykorzystanie dokumentacji zastrzeżone wyłącznie dla projektowanego obiektu.

**TEMAT : Budowa oświetlenia przy ul. Jodłowej  
w m. Kolonia Brzeziny, gm. Poczesna.**

STAROSTWO POWIATOWE  
W CZĘSTOCHOWIE

*Oświadczam, że projekt jest wykonany zgodnie z obowiązującymi przepisami i normami oraz wiedzą techniczną, a także zgodnie z umową i jest kompletny z punktu widzenia celu, któremu ma służyć.*

  
mgr inż. Jerzy Grudziński  
upr. nr UAN VIII/83861/61/86

*Oświadczam, że projekt jest wykonany zgodnie z obowiązującymi przepisami i normami oraz wiedzą techniczną.*

  
mgr inż. Bogdan Sośniak  
upr. nr UAN VIII/7342/65/94

### 3. ZAWARTOŚĆ DOKUMENTACJI

1. STRONA TYTUŁOWA
2. OŚWIADCZENIA PROJEKTANTA ORAZ SPRAWDZAJĄCEGO PROJEKT
3. ZAWARTOŚĆ DOKUMENTACJI
4. ZAŁOŻENIA PROJEKTOWE
  - 4.1 Kopie pism i uzgodnień
  - 4.2 Podstawa opracowania
  - 4.3 Zakres opracowania
5. PROJEKT BUDOWLANY
  - 5.1 Opis techniczny
  - 5.2 Obliczenia
  - 5.3 Uwagi końcowe

#### CZĘŚĆ RYSUNKOWA

- Rys. 1 Orientacja.
- Rys. 2 Plan sytuacyjny (1:1000)
- Rys. 3 Schemat ideowy oświetlenia
- Rys. 4 Schemat ideowy skrzynki oświetleniowej SO
- Rys. 5 Widok słupa oświetleniowego

#### ZALĄCZNIKI

1. Tabela montażowa projektowanej napowietrznej linii oświetleniowej

STAROSTWO POWIATOWE  
W CZĘSTOCHOWIE



## 4. ZAŁOŻENIA PROJEKTOWE

### 4.1 Kopie pism i uzgodnień

1. Warunki przyłączenia wydane przez Rejon Dystrybucji Częstochowa-Teren
2. Wypis i wyrys z miejscowego planu zagospodarowania przestrzennego Gminy Poczesna
3. Opinia PZUDP w Częstochowie
4. Wypis z rejestru gruntów
5. Oświadczenia właścicieli działek objętych inwestycją
6. Uzgodnienie projektu przez Rejon Dystrybucji Częstochowa-Teren

### 4.2 Podstawa opracowania

#### Podstawa prawna

Podstawą prawną opracowania niniejszego projektu jest umowa zawarta pomiędzy Zakładem Projektowania i Nadzoru Instalacje Elektryczne i Teletechniczne mgr inż. Jerzy Grudziński a Inwestorem, tj. Urzędem Gminy Poczesna.

#### Podstawa techniczna

- założenia przekazane przez Inwestora
- dane zebrane w terenie przez projektanta
- pisma i uzgodnienia z punktu 4.1
- obowiązujące normy i przepisy

### 4.3 Zakres opracowania

- montaż na istniejącym słupie skrzynki oświetleniowej SO
- montaż słupów oświetleniowych
- budowa napowietrznej linii oświetleniowej



ENION Spółka Akcyjna  
ODDZIAŁ W CZĘSTOCHOWIE  
REJON DYSTRYBUCJI CZĘSTOCHOWA TEREN  
ul. Mirowska 24, 42-201 Częstochowa  
tel. (34) 364 80 00, fax. (34) 364 89 48

Częstochowa, data 25-08-2006r.

Nr WR/1033/410486/06

**URZĄD GMINY POCZESNA**  
**POCZESNA ul. WOLNOŚCI 2**  
**42-262 POCZESNA**

## WARUNKI PRZYŁĄCZENIA

obiekt: *oświetlenie uliczne*  
adres przyłączanego obiektu: *BRZEZINY KOLONIA, ul. JODŁOWA,*

Odpowiadając na wniosek z dnia *05-07-2006r.*, informujemy, że zapewniamy dostawę energii elektrycznej o mocy przyłączeniowej *1 kW*, na poniższych warunkach.

### I Wymagania techniczne

1. Miejsce przyłączenia: *słup nr 68 linii napowietrznej niskiego napięcia, zasilanie ze stacji transformatorowej BRZEZINY W. KOL.2 CEGIELNIA [4-S842].*
2. Miejsce dostarczania energii elektrycznej – granica eksploatacji: *zaciski odgałęźne na istniejącej linii napowietrznej na słupie nr 68.*
3. Przyłączenie obiektu do sieci wymaga:
  - a) w zakresie budowy przyłącza: *nie dotyczy,*
  - b) w zakresie rozbudowy sieci: *nie dotyczy,*
  - c) w zakresie przyłączanych urządzeń, instalacji:
    - 1) na stanowisku słupowym nr 68 zabudować szafkę pomiarowo-sterowniczą oświetlenia ulicznego zgodną z zasadami unifikacji skrzynek złączowych i pomiarowych obowiązującymi w ENION S.A.  
*szafkę pomiarową* (zamykaną na zamek typu Master ENION S.A.) należy wyposażyć w tablicę pod układ pomiarowy oraz zabezpieczenia przedlicznikowe topikowe (NH, SLP, PB) o wartości **16 A**  
*szafkę sterowniczą* (zamykaną na zamek odbiorcy) należy wyposażyć w:
      - zabezpieczenie obwodu oświetleniowego – topikowe (NH, SLP, PB) o wartości **10 A**,
      - układ sterowniczy ( stycznik, sterownik, zabezpieczenia cewki stycznika i sterownika)
      - jednokreskowy schemat układu połączeń.
    - 2) połączenie skrzynki sterowniczej z siecią należy wykonać z wykorzystaniem kabla YKY lub YKXS o przekroju *min 16 mm<sup>2</sup>,*
    - 3) zabudować przy ul. Jodłowej latarnie oświetleniowe i zasilic je ze skrzynki sterowniczej zabudowanej na stanowisku słupowym nr 68 za pomocą linii kablowej lub napowietrznej,
    - 4) dla dobudowanej linii oświetleniowej zabudować odpowiednie urządzenia ochrony przeciwprzepięciowej,
    - 5) wykonać trwałe oznakowanie wybudowanej linii oświetleniowej w postaci czarnych napisów na białym tle określających właściciela linii oświetleniowej, np. umieszczając napisy „UG”. Oznakowanie winno zostać umieszczone w szczególności na dobudowanych latarniach oświetleniowych oraz na przewodzie lub kablu oświetleniowym (w tym ostatnim przypadku mocując do przewodu tabliczki lub do kabla opaski identyfikacyjne z napisem „UG”).
4. Układ pomiarowo-rozliczeniowy na napięciu *0,23kV:*
  - a) rodzaj układu: *licznik energii elektrycznej 1-fazowy,*
  - b) miejsce zainstalowania: *w szafce pomiarowej oświetlenia ulicznego na słupie nr 68*Grupa taryfowa zostanie ustalona, w oparciu o obowiązującą Taryfę dla energii elektrycznej, przed podpisaniem umowy sprzedaży energii elektrycznej.

ODDZIAŁ W CZĘSTOCHOWIE  
Zakład Energetyczny Częstochowa  
al. Armii Krajowej 5, 42-201 Częstochowa  
ENION Spółka Akcyjna  
ul. Łągiewnicka 60, 30-417 Kraków  
NIP 675 000 12 25  
KRS 12216  
Sąd Rejonowy dla Krakowa - Śródmieście



5. Zabezpieczenia przedlicznikowe:
  - a) prąd znamionowy: 16 A
  - b) rodzaj: **topikowe**
  - c) lokalizacja: **w szafce pomiarowej oświetlenia ulicznego na słupie nr 68**
6. Do obliczeń przyjąć:
  - a) dla doboru aparatury 0,4 kV spodziewaną wartość prądu zwarcia w miejscu dostarczania przyjąć wg obliczeń, jednak nie mniej niż 10 kA.
7. Wymagany stopień skompensowania mocy biernej,  $\text{tg } \varphi \leq 0,4$ .
8. Sieć pracuje w układzie:
  - a) **0,4 kV - TT.**
9. Termin ważności niniejszych warunków 2 lata od daty wydania

## II Informacje dodatkowe

1. Instalację odbiorczą w obiekcie, oraz szafkę pomiarową (lub miejsce pod rozliczeniowy układ pomiarowy energii elektrycznej dla przypadku, gdy szafka pomiarowa nie występuje), Wnioskodawca winien wykonać we własnym zakresie, zgodnie z obowiązującymi przepisami i normami.
2. Przyłączane przez Odbiorcę odbiorniki nie mogą wprowadzać do sieci lub instalacji innych odbiorców zakłóceń o poziomie wyższym niż dopuszczalne, określone w przepisach (np. wahania napięcia lub odkształcenia jego przebiegu).
3. ENION S.A. zrealizuje zakres inwestycji określony w warunkach przyłączenia do miejsca dostarczania energii elektrycznej, po wcześniejszym zawarciu przez Podmiot Przyłączany umowy o przyłączenie do sieci, co wynika z Ustawy z dnia 10 kwietnia 1997 r. Prawo energetyczne (Dz. U. Nr 54 poz. 348 wraz z późniejszymi zmianami).
4. Na cały zakres prac opracować dokumentację techniczno-prawną. Dokumentację winien wykonać Wnioskodawca. Dokumentacja podlega uzgodnieniu w Rejonie Dystrybucji Częstochowa-Teren.
5. W celu realizacji przyłączenia z istniejącej sieci elektroenergetycznej niskiego napięcia Odbiorca winien dostarczyć przed zawarciem umowy o przyłączenie:
  - a) ostateczną decyzję pozwolenia na budowę obiektu przyłączanego do sieci rozdzielczej Zakładu,
  - a) dokument potwierdzający tytuł prawny wnioskodawcy do użytkowania obiektu, w którym będą używane urządzenia lub instalacje elektryczne.

Dokumenty te są podstawą wykonania przyłączenia przez Rejon Dystrybucji Częstochowa Teren.

6. Przed przystąpieniem do projektowania, szczegóły dotyczące niniejszych warunków przyłączenia projektant winien uzgodnić z Rejonem Dystrybucji Częstochowa Teren.
7. Określony w warunkach przyłączenia sposób zasilania nie zapewnia bezprzerwowej dostawy energii elektrycznej. Odbiorniki wymagające zasilania bezprzerwowego należy zaopatrzyć we własne, niezależne źródło energii podłączone w sposób uniemożliwiający podanie napięcia do sieci ENION S.A.
8. Warunki przyłączenia zostały określone dla standardowych parametrów energii elektrycznej określonych w Ustawie Prawo energetyczne (Dz. U. z 1997 r. Nr 54, poz.348) z późniejszymi zmianami oraz przepisami wykonawczymi.
9. W przypadku kolizji projektowanego obiektu z istniejącymi urządzeniami elektroenergetycznymi, Inwestor winien zwrócić się do Rejonu Dystrybucji Częstochowa Teren z wnioskiem o określenie warunków przebudowy tych urządzeń.
10. ENION S.A. oświadcza, że po spełnieniu przez Podmiot Przyłączany powyższych warunków przyłączenia a w szczególności po wykonaniu niezbędnych urządzeń elektroenergetycznych, których realizacja nastąpi na podstawie zawartej między stronami umowy o przyłączenie – zapewnia dostawę energii elektrycznej na zasadach określonych we właściwych przepisach. Niniejsze oświadczenie jest oświadczeniem, o którym mowa w art. 7 ust. 1 ustawy z dnia 10 kwietnia 1997r. Prawo energetyczne i art. 34 ust. 3 pkt. 3 ustawy z dnia 7 lipca 1994r. Prawo budowlane, a także winno być traktowane jako przyrzeczenie zawarcia umowy o przyłączenie do sieci elektroenergetycznej, o której mowa w art. 61 ust. 5 ustawy z dnia 27 marca 2003r. o planowaniu i zagospodarowaniu przestrzennym.

W załączeniu przesyłamy projekt umowy o przyłączenie.

Przygotował **Jacek Trętkiewicz**

Załącznik:  
projekt umowy o przyłączenie  
Kopie:  
RD4/ZS

Kierownik  
Działu Rozwoju  
i Utrzymania Sieci  
inż. Romuald Cieślak

Zatwierdził .....

Kierownik  
Wydziału Zarządzania Siecią  
mgr inż. Robert Grudziński



Poczesna 08.11.2006r.

Nr 7323/178/ 06

**WYPIS I WYRYS**  
**Z MIEJSCOWEGO PLANU ZAGOSPODAROWANIA PRZESTRZENNEGO**  
**GMINY POCZESNA**  
**UCHWALONEGO UCHWAŁĄ nr 214 /XXXIV/06 RADY GMINY POCZESNA Z**  
**DNIA 2 MARCA 2006r. OPUBLIKOWANĄ W DZIENNIKU URZĘDOWYM**  
**WOJEWÓDZTWA ŚLĄSKIEGO Nr 71/06, poz. 2006 z dnia**  
**14 czerwca 2006r.**

**dla działek oznaczonych nr ewidencyjnymi D-53, 144/8, 144/9, 144/3**  
**i 326,**  
**k.m 3, położonych w miejscowości Brzeziny Wielkie przy ulicy Jodłowej.**

**Teren oznaczony na rysunku planu symbolami: KD-DG(L) i 1MN.**

ROZDZIAŁ VIII

PRZEZNACZENIE ORAZ WARUNKI ZABUDOWY I ZAGOSPODAROWANIA TERENÓW

§ 67.

Dla terenu określonego na rysunku planu symbolem 1 MN ustala się:

<i>Przeznaczenie podstawowe</i>	- tereny zabudowy mieszkaniowej jednorodzinnej
<i>Przeznaczenie dopuszczalne</i>	- lokalizacja usług podstawowych - lokalizacja sieci i urządzeń infrastruktury technicznej
<i>Wyklucza się</i>	- lokalizację nowych inwestycji związanych z prowadzeniem działalności gospodarczej kwalifikowanej do przedsięwzięć wymagających przeprowadzenia postępowania w sprawie oceny oddziaływania na środowisko, w rozumieniu przepisów o ochronie środowiska
<i>Zasady i warunki zagospodarowania terenu</i>	- wycinka drzew i krzewów ograniczona wyłącznie do usytuowania nowo powstających obiektów kubaturowych, - obsługa komunikacyjna terenu z istniejących i projektowanych dróg, - obsługa komunikacyjna terenu w drugiej linii zabudowy z projektowanych dróg wewnętrznych oraz poprzez ustanowienie służebności przejazdu, - zachowanie linii rozgraniczających ulic oraz linii zabudowy zgodnie z rozdziałem VI niniejszej uchwały, - wskaźnik intensywności zabudowy – max 0,3, - wielkość powierzchni biologicznie czynnej – nie mniej niż 50%, - forma i gabaryty nowo projektowanych i modernizowanych budynków oraz ich usytuowanie w obrębie działki zgodnie z rozdziałem II niniejszej uchwały, - dla zapewnienia ochrony akustycznej terenów mieszkaniowych wyznacza się dopuszczalny poziom hałasu jak dla terenów zabudowy mieszkaniowej.

## ROZDZIAŁ II USTALENIA W ZAKRESIE OCHRONY I KSZTAŁTOWANIA ŁADU PRZESTRZENNEGO

### § 7.

Ustala się następujące zasady ochrony i kształtowania ładu przestrzennego:

1. Forma i gabaryty nowoprojektowanych i modernizowanych budynków oraz ich usytuowanie w obrębie działki winny być kształtowane w nawiązaniu do cech krajobrazu lokalnego w celu:
  - 1) harmonijnego wkomponowania nowych elementów zagospodarowania w otoczenie, uwzględniającego ich położenie oraz ekspozycję widokową,
  - 2) wzbogacenia walorów estetycznych lokalnego krajobrazu.
2. Wysokość budynku do linii okapu wraz z układem połaci dachowych, w tym kącie ich nachylenia oraz proporcje elewacji winny nawiązywać do wartościowych przykładów otaczającej zabudowy, przy uwzględnieniu pozytywnych relacji wynikających ze wzajemnych odległości, usytuowania na działce i kompozycji przestrzennej.
3. Dopuszcza się możliwość lokalizacji zabudowy w obrębie nowo wyznaczonych terenów do zainwestowania wyłącznie po wcześniejszym wytyczeniu dróg i realizacji infrastruktury technicznej.
4. Rozmieszczenie budynków i urządzeń na działce zgodnie z obowiązującymi w tym zakresie przepisami prawa budowlanego. Dopuszcza się realizację zabudowy przy granicy działki lub odległości od 1,5m do 3,0m w przypadkach innych, niż określone w przepisach prawa budowlanego, pod warunkiem uzyskania w formie umowy notarialnej zgody właścicieli działki sąsiedniej na taką zabudowę.
5. Zalecenie lokalizacji budynków mieszkalnych lub usługowych we frontowej części działki, budynków pozostałych, w tym związanych z prowadzeniem działalności gospodarczej w głębi działki.
6. Wykorzystanie części działki w zabudowie mieszkaniowej na cele przeznaczenia dopuszczalnego innego niż usługi podstawowe, wymaga spełnienia następujących warunków:
  - 1) teren powinien być odseparowany wizualnie ogrodzeniem i zielenią od nieruchomości sąsiednich, przy uwzględnieniu strefy cienia oraz jej wpływu na otoczenie,
  - 2) dobowe natężenie ruchu samochodowego, związanego z obsługą prowadzonej działalności powinno być zbliżone jak dla zabudowy mieszkaniowej,
  - 3) zakazuje się wykorzystania części działki dla potrzeb składowania surowców, paliw lub odpadów innych niż komunalne.
7. Ustala się następujące zasady lokalizacji zabudowy rekreacyjnej w obrębie wyznaczonych terenów zabudowy mieszkaniowej jednorodzinnej i rekreacyjnej oznaczonej symbolem MN,L: dopuszcza się możliwość wprowadzenia funkcji rekreacyjnej w wykształconą zabudowę mieszkaniową w ramach zagospodarowania istniejących, nie użytkowanych zagród i działek budowlanych,
8. Dla budynków mieszkalnych - planowanych i podlegających przebudowie, ustala się, jeżeli ustalenia szczegółowe nie regulują inaczej:
  - 1) wysokość gzymsów, attyk i kalenic budynków uzupełniających zespoły istniejące, powinna nawiązywać do obiektów sąsiadujących z tolerancją 20%,
  - 2) maksymalna wysokość budynków mieszkalnych do 9.0m w kalenicy,
  - 3) wysokość budynków jednorodzinnych ograniczona do 2-ch kondygnacji naziemnych w tym poddasze użytkowe, poziom posadowienia parteru max. 1.20m nad poziomem terenu,
  - 4) geometria dachów:
    - dachy symetryczne, dwuspadowe lub wielospadowe,
    - dopuszcza się realizację dachów płaskich bądź kopertowych wyłącznie w przypadkach uzasadnionych koniecznością wkomponowania się w zespół zabudowy istniejącej,
    - kąt nachylenia połaci dachowych w granicach 30°- 45°,
    - pokrycie ceramiczne lub optycznie imitujące ceramikę w kolorach naturalnych (zalecana czerwień ceglasta),
  - 5) materiały wykończeniowe w nawiązaniu do miejscowej tradycji, kolory tynków jasne, pastelowe,
  - 6) zakaz stosowania intensywnych i nadmiernie kontrastujących z otoczeniem kolorów pokrycia połaci dachowych oraz elewacji.
9. Dla budynków gospodarczych i garaży związanych z zabudową mieszkaniową ustala się wysokość zabudowy wynoszącą jedną kondygnację naziemną bez poddasza użytkowego, o max wysokości do poziomu okapu od rzeczywistego poziomu terenu – 3.5m, z dachami stromymi, symetrycznymi o nachyleniu połaci dachowych 30° - 40°,



10. Dla budynków rekreacyjnych - ustala się:
- 1) wysokość gzymsów, attyk i kalenic budynków uzupełniających zespoły istniejące powinna nawiązywać do obiektów sąsiadujących z tolerancją 20%
  - 2) wysokość zabudowy 1 kondygnacja naziemna z dopuszczeniem poddasza użytkowego,
  - 3) maksymalna wysokość 6.0m w kalenicy,
  - 4) maksymalna wysokość do poziomu okapu od poziomu terenu - 3.0m
  - 5) geometria dachów:
    - dachy symetryczne dwuspadowe lub wielospadowe,
    - układ kalenicy w nawiązaniu od układu kalenic przeważającej zabudowy otaczającej,
    - kąt nachylenia w granicach 30°- 45°,
    - pokrycie ceramiczne lub optycznie imitujące ceramikę w kolorach naturalnych (zalecana czerwień ceglasta),
  - 6) materiały wykończeniowe w nawiązaniu do miejscowej tradycji, kolory tynków jasne, pastelowe,
  - 7) zakaz stosowania intensywnych i nadmiernie kontrastujących z otoczeniem kolorów pokrycia połaci dachowych oraz elewacji,
11. Dla budynków pozostałych ustala się, jeżeli ustalenia szczegółowe nie regulują inaczej:
- 1) wysokość gzymsów, attyk i kalenic budynków uzupełniających zespoły istniejące powinna nawiązywać do obiektów sąsiadujących z tolerancją 20%
  - 2) wysokość zabudowy do 2-ch kondygnacji naziemnych,
  - 3) maksymalna wysokość budynków 9.0m w kalenicy,
  - 4) maksymalna wysokość do poziomu okapu od poziomu terenu (w przypadku dachów dwu- lub wielospadowych) - 4.5m
  - 5) geometria dachów:
    - dachy symetryczne dwuspadowe lub wielospadowe,
    - dopuszcza się realizację dachów płaskich wyłącznie w przypadkach uzasadnionych, wynikających z wymogów konstrukcyjnych lub technologicznych wznoszonych obiektów
    - układ kalenicy w nawiązaniu od układu kalenic przeważającej zabudowy otaczającej,
    - kąt nachylenia w granicach do 45°,
    - pokrycie ceramiczne lub optycznie imitujące ceramikę w kolorach naturalnych (zalecana czerwień ceglasta),
  - 6) materiały wykończeniowe w nawiązaniu do miejscowej tradycji, kolory tynków jasne, pastelowe,
  - 7) zakaz stosowania intensywnych i nadmiernie kontrastujących z otoczeniem kolorów pokrycia połaci dachowych oraz elewacji,
12. Dla noworealizowanych i modernizowanych ogrodzeń we frontowej części działki ustala się:
- 1) zakaz realizacji ogrodzeń z prefabrykatów betonowych,
  - 2) realizację ogrodzeń w liniach rozgraniczających dróg,
  - 3) realizację ogrodzeń dla terenów przyległych do dróg wojewódzkich i powiatowych w określonej na rysunku planu i w ustaleniach rozdziału VI stałej linii ogrodzeń trwałych,
  - 4) działalność usługowa lub produkcyjna, winna być odseparowana pasem zieleni wielopiętrowej lub ogrodzeniem ograniczającym rozprzestrzenianie się uciążliwości do granic nieruchomości na której jest prowadzona.
13. W obrębie terenu objętego planem obowiązują następujące ograniczenia w użytkowaniu terenów w tym zakazy zabudowy:  
wprowadza się nakaz zachowania normatywnych odległości projektowanej zabudowy od istniejących sieci i urządzeń infrastruktury technicznej.

### ROZDZIAŁ III USTALENIA W ZAKRESIE OCHRONY ŚRODOWISKA, PRZYRODY I KRAJOBRAZU KULTUROWEGO

#### § 8.

Ustala się następujące zasady ochrony i kształtowania środowiska przyrodniczego:

1. Zachowanie bioróżnorodności oraz utrzymanie zdolności ekosystemów do odtwarzania zasobów przyrodniczych, poprzez wzbogacanie potencjału ekologicznego istniejących systemów przyrodniczych.
2. Wprowadzenie ochrony terenów leśnych poprzez przebudowę drzewostanów ukierunkowaną na zwiększenie bioróżnorodności gatunkowej oraz poprawę stanu zdrowotnego lasów.

3. Nakazuje się ochronę systemu rowów melioracyjnych przed zabudową i przekształcaniem, wprowadzając zakaz grodzenia i zabudowy w odległości mniejszej niż 5m od górnej krawędzi rowu.
4. Realizacja zabudowy na terenach zmeliorowanych, dopuszczonych w planie do zabudowy, pod warunkiem przebudowy sieci drenarskiej dokonanej przez specjalistyczne firmy wodno-melioracyjne zgodnie z warunkami technicznymi przebudowy systemów melioracyjnych określonymi przez gestora sieci.
5. Obowiązuje nakaz zachowania istniejących zespołów zieleni łąkowej i śródpolnej.
6. Zakaz chowu zwierząt w systemie bezściółkowym.
7. Zakaz wprowadzenia nieoczyszczonych ścieków do ziemi i wód.
8. Zakaz rolniczego wykorzystania ścieków komunalnych i przemysłowych.
9. Zakaz składowania odpadów komunalnych i produkcyjnych poza terenami wyznaczonymi w planie
10. Dla inwestycji realizowanych w bezpośrednim sąsiedztwie terenów leśnych obowiązuje nakaz realizacji inwestycji zgodnie z przepisami przeciwpożarowymi.
11. Wprowadza się nakaz zachowania normatywnych odległości projektowanej zabudowy od istniejących sieci i urządzeń infrastruktury technicznej w tym: gazociągów, napowietrznych linii elektroenergetycznych oraz sieci wodociągowych.
12. Oddziaływanie związane z prowadzoną działalnością, w tym na terenach przeznaczonych na cele produkcyjne (emisja gazów, pyłów, zapachów, hałasu, promieniowania itp., a także wzmożony ruch pojazdów) nie może powodować przekroczenia standardów jakości środowiska poza granicami terenu do którego ma prawo prowadzący działalność.
13. Na terenach objętych planem ustala się zakaz prowadzenia działalności gospodarczej powodującej powstawanie emisji, która może być szkodliwa dla zdrowia ludzi lub stanu środowiska, powodować szkodę w dobrach materialnych lub pogarszać walory estetyczne środowiska lub może kolidować z innymi, uzasadnionymi sposobami korzystania ze środowiska.
14. Równomierny poziom dźwięku przenikającego do środowiska na granicy terenu inwestycji nie może przekraczać dopuszczalnych wartości określonych w aktualnie obowiązujących aktach prawnych z zakresu ochrony środowiska przed hałasem i wibracjami.

## ROZDZIAŁ V TERENY PRZEZNACZONE DO REALIZACJI CELÓW PUBLICZNYCH

### § 28.

1. Do terenów przeznaczonych do realizacji celów publicznych zalicza się:
  - 1) tereny usług oświaty UO
  - 2) tereny usług ochrony zdrowia i opieki socjalnej UZ
  - 3) tereny sportu i rekreacji US; US,UT,ZP,
  - 4) tereny cmentarzy ZC,
  - 5) tereny zabudowy specjalistycznych usług turystyczno-wypoczynkowych UT,
  - 6) tereny zieleni urządzonej ZP,
  - 7) tereny usług administracji UA,
  - 8) tereny dróg publicznych:
    - teren drogi krajowej klasy GP,
    - teren dróg wojewódzkich klasy G,
    - teren dróg powiatowych klasy Z,
    - tereny dróg gminnych klasy L,
    - tereny dróg gminnych klasy D,
    - tereny projektowanych dróg klasy L,
    - tereny projektowanych dróg klasy D,
2. W obrębie terenów przeznaczonych do realizacji celów publicznych wprowadza się nakaz stosowania spójnych, indywidualnych rozwiązań projektowych w celu wzbogacenia walorów lokalnego krajobrazu, ze szczególnym uwzględnieniem kompozycji przestrzennej terenów zielonych, małej architektury i placów publicznych.
3. W granicach pasów drogowych dróg publicznych wprowadza się zakaz lokalizacji nośników reklamowych oraz obiektów kubaturowych (w tym tymczasowych obiektów handlowo-usługowych), za wyjątkiem wiat przystanków komunikacji zbiorowej i niezbędnych urządzeń infrastruktury technicznej.
4. Realizacja ustaleń planu winna zapewniać osobom niepełnosprawnym swobodę poruszania się w obrębie budynków oraz terenów związanych z obiektami użyteczności publicznej i komunikacją.



**ROZDZIAŁ VI**  
**ZASADY OBSŁUGI W ZAKRESIE KOMUNIKACJI**

**§ 29.**

1. Powiązanie układu komunikacyjnego z układem zewnętrznym tworzą:
  - 1) droga krajowa nr1 relacji Katowice-Gdańsk oznaczona na rysunku planu symbolem **KD-DK(GP)**,
  - 2) drogi wojewódzkie relacji Bargły-Konopiska-Blachownia-Kłobuck i relacji Poraj-Myszków-Zawiercie oznaczone na rysunku planu symbolem **KD-DW (G)**
  - 3) drogi powiatowe relacji Częstochowa-Nierada-Starcza, Wrzosowa-Korwinów-Poczesna, Wrzosowa-Huta Stara-Poczesna, Wrzosowa-Brzeziny oznaczone na rysunku planu symbolem **KD-DP (Z)**
  - 4) drogi gminne oznaczone na rysunku planu symbolem **KD-DG (L), KD-DG(D)**,
2. Podstawowy układ komunikacyjny tworzą oprócz dróg określonych w § 29 pkt 1 - drogi gminne **KD(L)**, uzupełnione systemem dróg dojazdowych **KD(D)** i wewnętrznych **KDW**.

**§ 35.**

Dla terenu określonego na rysunku planu symbolem **KD-DG (L)** ustala się:

<i>Przeznaczenie podstawowe</i>	- teren dróg publicznych - dróg gminnych - lokalnych
<i>Przeznaczenie dopuszczalne</i>	- lokalizacja urzędów i sieci infrastruktury technicznej, - ciągi piesze i rowerowe, - lokalizacja miejsc parkingowych, - pasy zieleni izolacyjnej
<i>Wyklucza się</i>	- lokalizację reklam, obiektów kubaturowych
<i>Zasady i warunki zagospodarowania terenu</i>	- utrzymuje się linie rozgraniczające według istniejącego stanu własności z założeniem modernizacji do 12m (na terenie zabudowanym) i 15m (poza terenem zabudowanym) zgodnie z ustaleniami na rysunku planu, w celu uzyskania parametrów zgodnie z wymaganiami przepisów szczególnych, - nieprzekraczalna linia zabudowy na terenie zabudowanym 14.0m od osi drogi, - stała linia ogrodzeń trwałych 6.0m od osi drogi. - modernizacja i rozbudowa dróg do parametrów wymaganych przepisami szczególnymi na warunkach i zgodnie z zasadami określonymi w ustawie o drogach publicznych,

**§ 47.**

1. Parametry techniczne dróg winny spełniać wymagania określone w ustawie o drogach publicznych oraz w obowiązujących przepisach określających warunki techniczne, jakim powinny odpowiadać drogi publiczne i ich usytuowanie.
2. W obrębie terenów zainwestowanych dopuszcza się szerokości dróg w liniach rozgraniczających mniejsze niż przewidują przepisy szczególne, pod warunkiem, że uzasadnia to istniejący stan zagospodarowania, na warunkach określonych w przepisach szczególnych w uzgodnieniu z Zarządcą drogi.
3. Układ komunikacyjny może zostać uzupełniony o odcinki dróg wewnętrznych – zapewniających prawidłową obsługę komunikacyjną poszczególnych obszarów; szerokości pasów terenu przeznaczonych dla ruchu pojazdów i pieszych powinny zostać dostosowane do potrzeb i nie powinny być mniejsze niż określone w przepisach szczególnych.
4. W sytuacjach kiedy niezbędne jest wydzielenie terenu dla przeprowadzenia dróg zapewniających wewnętrzną obsługę komunikacyjną, zmiany te nie mogą naruszać zewnętrznych linii rozgraniczających określonych na rysunku planu.
5. Drogi bez przejazdu winny być zakończone placem manewrowym, umożliwiającym nawracanie samochodów ciężarowych (służb komunalnych i straży pożarnej). Plac do zawracania samochodów na drodze pożarowej powinien mieć wymiary co najmniej 20 x 20m, a w pozostałych przypadkach co najmniej 12,5 x 12,5m – stosownie do przepisów szczególnych.

## § 48.

Ustala się następujące standardy wyposażenia terenów objętych planem w miejsca postojowe dla samochodów. Liczba stanowisk postojowych dla samochodów powinna pokrywać pełne zapotrzebowanie w ilości:

1. pokrycie w 100% potrzeb parkingowych związanych z projektowanymi inwestycjami w granicach nieruchomości na której planowana jest inwestycja,
2. 1m.p./1 mieszkanie,
3. 2m.p./1 działkę budowlaną,
4. 4m.p./100m<sup>2</sup> powierzchni użytkowej usług, handlu,
5. 1m.p. na każde 20 m2 powyżej 2000 m2 powierzchni użytkowej usług, handlu,
6. 25m.p./100 zatrudnionych w produkcji na 1 zmianę.

## ROZDZIAŁ VII

### ZASADY OBSŁUGI W ZAKRESIE INFRASTRUKTURY TECHNICZNEJ

## § 49.

Ustala się następujące zasady modernizacji, rozbudowy i budowy sieci i urządzeń infrastruktury technicznej:

1. Ustala się możliwość lokalizacji sieci i urządzeń infrastruktury technicznej na całym terenie objętym planem, na warunkach określonych przez dysponentów sieci z właścicielami, władającymi lub zarządcami terenu – zgodnie z ustaleniami planu oraz przepisami szczególnymi. Ustala się możliwość lokalizacji sieci i urządzeń infrastruktury technicznej w pasie drogowym wyznaczonym liniami rozgraniczającymi dróg, na warunkach ustalonych przez dysponentów sieci z administratorem dróg, zgodnie z przepisami szczególnymi.
2. Prowadzenie projektowanych sieci i urządzeń infrastruktury technicznej w sposób nie ograniczający podstawowego przeznaczenia terenów wyznaczonych w planie na warunkach określonych przez użytkownika sieci.
3. W przypadku konieczności zmiany przebiegu istniejących sieci i urządzeń infrastruktury technicznej ograniczających podstawowe przeznaczenie terenów wyznaczonych w planie, dopuszcza się korektę bądź zmianę przebiegu sieci, w uzgodnieniu i na warunkach określonych przez użytkownika sieci.
4. Zaopatrzenie w wodę z istniejących i projektowanych sieci wodociągowych na warunkach określonych przez użytkownika sieci po sprecyzowaniu przez inwestora programu do realizacji i wielkości zapotrzebowania na media. W bilansach zapotrzebowania na wodę oraz realizacji sieci, należy uwzględnić potrzeby ochrony przeciwpożarowej.
5. W sytuacji uzasadnionej ekonomicznie lub technicznie dopuszcza się realizację indywidualnych ujęć wód podziemnych, pod warunkiem spełnienia wymagań odrębnych zawartych w przepisach prawa wodnego oraz prawa geologicznego i górniczego.
6. Zaopatrzenie w gaz poprzez istniejącą i projektowaną sieć gazową niskiego ciśnienia zasilaną z przebiegających przez gminę gazociągów magistralnych: wysokoprężnego i średnioprężnego. Rozbudowa sieci gazowej w miarę występujących potrzeb związanych z zainwestowaniem nowych terenów, na warunkach określonych przez właściciela sieci.
7. W zakresie zaopatrzenia w ciepło wprowadza się wymóg stosowania do celów grzewczych ekologicznych nośników energii w tym między innymi: gazu, oleju opałowego, energii elektrycznej, lub urządzeń do niskoemisyjnych technologii spalania.
8. Odprowadzenie ścieków bytowo-gospodarczych i wód opadowych:
  - 1) odprowadzenie ścieków gospodarczo-bytowych do lokalnej kanalizacji ściekowej przy zachowaniu przepisów szczególnych,
  - 2) odprowadzenie ścieków przemysłowych na zasadach określonych w przepisach szczególnych,
  - 3) do czasu realizacji lokalnej kanalizacji ściekowej nakazuje się stosowanie szczelnych bezodpływowych zbiorników do czasowego gromadzenia ścieków potwierdzonych atestem



- szczelności i obowiązkiem uzyskania pozwolenia na użytkowanie na etapie realizacji zbiornika, z obowiązkowym wywozem ścieków do oczyszczalni,
- 4) po zrealizowaniu lokalnej kanalizacji sanitarnej wymagana likwidacja szamb i obowiązek budowy przyłączy do sieci kanalizacji sanitarnej,
  - 5) odprowadzenie wód opadowych na własny nieutwardzony teren przy zastosowaniu rozwiązań zapewniających czystość wód odbiorników,
  - 6) odprowadzenie wód opadowych z terenów utwardzonych i z powierzchni narażonych na zanieczyszczenia zgodnie z ustaleniami przepisów szczególnych.
9. Zaopatrzenie w energię elektryczną:
- 1) zaopatrzenie w energię elektryczną z istniejących i projektowanych sieci i urządzeń, zgodnie z przepisami szczególnymi i na warunkach określonych przez gestora sieci po sprecyzowaniu przez inwestora szczegółowego programu do realizacji i wielkości zapotrzebowania na media. W przypadku konieczności realizacji stacji transformatorowych 15/0,4 kV, uściślenie ich lokalizacji - w obrębie przedmiotowego terenu - nastąpi w rozwiązaniach technicznych,
  - 2) adaptuje się napowietrzne linie elektroenergetyczne WN 220kV i 110 kV wraz ze strefami technicznymi - zgodnie z przepisami szczególnymi, z dopuszczeniem ich remontów i modernizacji.
10. Zaopatrzenie w sieć telekomunikacyjną stosownie do potrzeb z dopuszczeniem wszystkich operatorów sieci.
11. Postępowanie z odpadami – zgodnie z przepisami Ustawy o odpadach:
- 1) ustala się obowiązek urządzenia na każdej działce miejsca na pojemniki służące do czasowego gromadzenia odpadów stałych,
  - 2) usuwanie odpadów komunalnych na urządzone składowisko odpadów komunalnych,
  - 3) w przypadku powstawania odpadów z grupy niebezpiecznych wprowadza się obowiązek ich selektywnego gromadzenia i przekazywanie jednostkom prowadzącym ich utylizację; wprowadza się zakaz utylizacji tych odpadów w granicach terenu objętego niniejszym planem.
12. Wprowadza się obowiązek zachowania normatywnych odległości projektowanego zainwestowania od istniejących sieci infrastruktury technicznej:
- 1) 220kV, 110kV, 30kV 15kV z zachowaniem dopuszczalnych poziomów pól elektromagnetycznych,
  - 2) wokół stacji transformatorowych – 5 x 5m,
  - 3) wzdłuż gazociągów wysokoprężnych i średnioprężnych – zgodnie z przepisami szczególnymi.
- Zagospodarowanie terenów w zasięgu stref technicznych określonych w pkt 12 zgodnie z zasadami określonymi przez administratora sieci, stosownie do przepisów szczególnych. Lokalizacja obiektów budowlanych w strefach technicznych wyłącznie na warunkach określonych przez dysponentów sieci – zgodnie z ustaleniami planu oraz przepisami szczególnymi. Na etapie prac projektowych należy uwzględnić określone w przepisach szczególnych odległości lokalizacji obiektów budowlanych od sieci i urządzeń infrastruktury technicznej.
13. Na terenach objętych planem wprowadza się zakaz realizacji budynków i obiektów budowlanych (w tym masztów, anten i kominów) o wysokości powyżej 50.0 m nad poziomem terenu i mogących stanowić przeszkody lotnicze.

## ROZDZIAŁ XI

### OKREŚLENIE STAWKI PROCENTOWEJ SŁUŻĄCEJ NALICZENIU JEDNORAZOWEJ OPŁATY Z TYTUŁU WZROSTU WARTOŚCI NIERUCHOMOŚCI ZWIĄZANEJ Z UCHWALENIEM PLANU.

#### § 123.

Zgodnie z art. 15 ust.2 pkt 12 i art. 36. ust.4 Ustawy o planowaniu i zagospodarowaniu przestrzennym, ustala się z tytułu wzrostu wartości nieruchomości objętych ustaleniami planu, stawkę procentową służącą do naliczania jednorazowej opłaty przez Wójta Gminy, w przypadku zbycia tej nieruchomości przez jej właściciela lub użytkownika wieczystego w wysokości:

MN	-	30	%
MN,U	-	30	%

UHG - 30 %  
P,U - 30 %

Załączniki Nr 1 - wyrys z planu zagospodarowania

Otrzymują:

1. Zakład Projektowania i Nadzoru Inst. El. Inst. Teletechn. P. Grudziński z up.UG
2. a/a.

ZASTĘPCA WÓJTA

*Andrzej Jelecki*



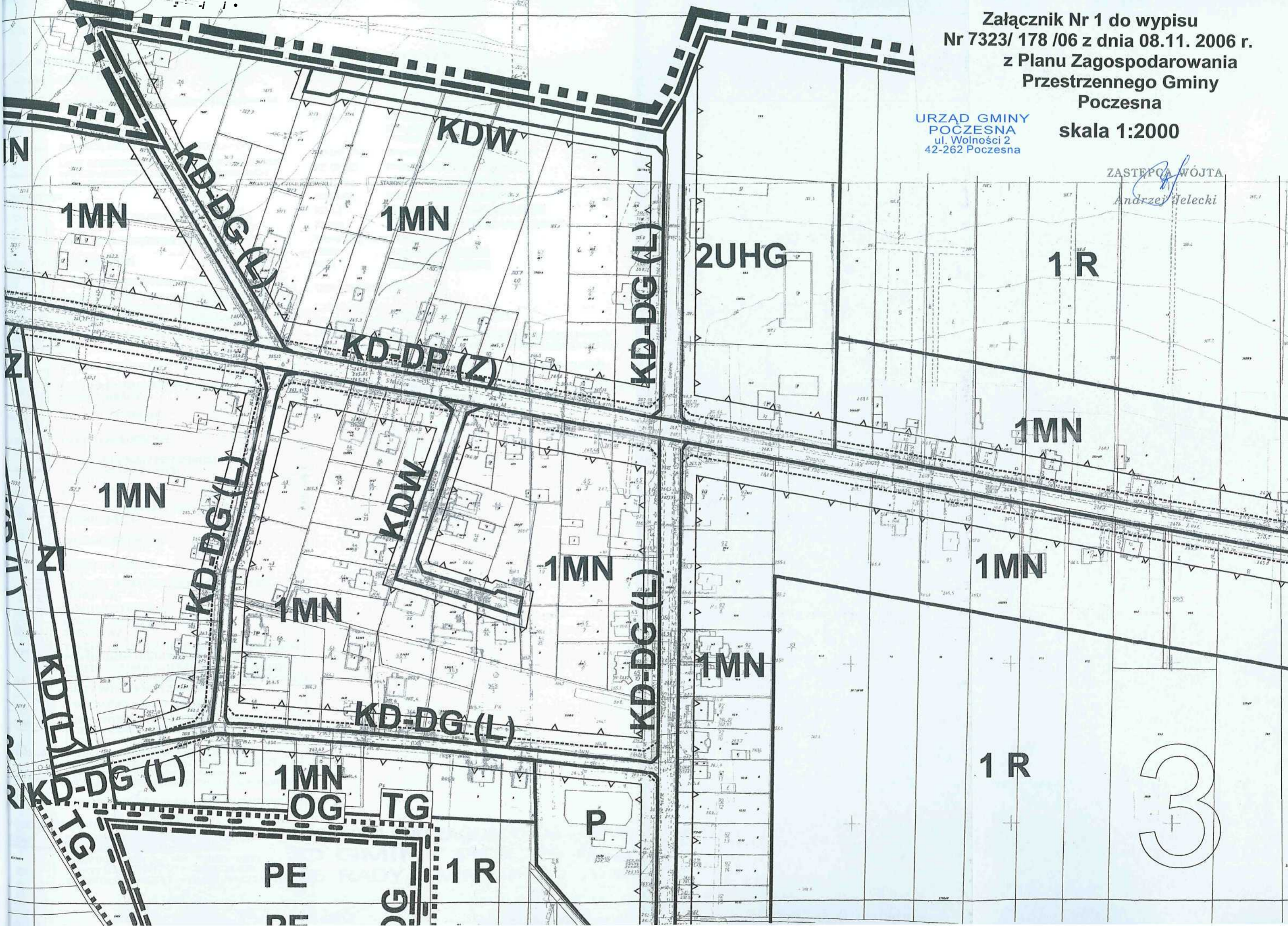
Załącznik Nr 1 do wypisu  
Nr 7323/ 178 /06 z dnia 08.11. 2006 r.  
z Planu Zagospodarowania  
Przestrzennego Gminy  
Poczesna

URZĄD GMINY  
POCZESNA  
ul. Wolności 2  
42-262 Poczesna

skala 1:2000

ZASTĘPCA WÓJTA

*Andrzej Helecki*





NICIE ADMINISTRACYJNE

- GRANICE GMINY
- GRANICE SOŁECTW I LASÓW PAŃSTWOWYCH

NICIE PLANISTYCZNE

- GRANICE OBSZARU OBJĘTEGO PLANEM
- LINIE ROZGRANICZAJĄCE TERENY O RÓŻNYM PRZEZNACZENIU LUB RÓŻNYCH ZASADACH ZAGOSPODAROWANIA

ZABUDOWY

- NIEPRZEKRACZALNE LINIE ZABUDOWY
- STAŁA LINIA OGRODZEŃ TRWAŁYCH

NICIE STREF OCHRONNYCH

- STREFA ODDZIAŁYWANIA OD CMENTARZA
- STREFY TECHNICZNE OD NAPIĘTRZYCH LINII ELEKTROENERGETYCZNYCH WYSOKIEGO NAPIĘCIA I GAZOCIĄGÓW

ACZENIA OBIEKTÓW I OBSZARÓW OBJĘTYCH OCHRONĄ PRAWNĄ

- PK PARK KRAJOBRAZOWY "ORLICH GNIAZD"
- PKO OTULINA PARKU KRAJOBRAZOWEGO "ORLICH GNIAZD"
- PP POMNIKI PRZYRODY
- ZN<sub>ue</sub> UŻYTKI EKOLOGICZNE
- STREFA OCHRONY POŚREDNIEJ UJĘĆ WÓD WGLĘBNYCH
- ZL<sub>o</sub> LASY OCHRONNE
- UZS UDOKUMENTOWANE ZŁOŻA SUROWCÓW MINERALNYCH
- OG OBSZARY GÓRNICZE
- TG TERENY GÓRNICZE
- ZZ OBSZARY BEZPOŚREDNIEGO ZAGROŻENIA POWODZIĄ

NICIE OBSZARÓW KULTUROWYCH

- OBIEKTY WPISANE DO EWIDENCJI ZABYTKÓW
- 1UK<sub>R</sub> TERENY USŁUG KULTU RELIGIJNEGO - KAPLICZKI PRZYDROŻNE UJĘTE W EWIDENCJI ZABYTKÓW
- 2UK<sub>R</sub> TERENY USŁUG KULTU RELIGIJNEGO - ZESPÓŁ KOŚCIOŁA PARAFIALNEGO ŚW. JANA CHRZCICIELA UJĘTY W EWIDENCJI ZABYTKÓW
- KA STANOWISKA ARCHEOLOGICZNE
- KOW TEREN WYSTĘPOWANIA DOMNIEMANYCH POZOSTAŁOŚCI ZESPOŁÓW DWORSKICH I FOLWARCZNYCH
- KK<sub>1</sub> TEREN WYSTĘPOWANIA KRAJOBRAZU PRZEMYSŁOWEGO-HAŁD POKOPALNIANYCH
- KK<sub>2</sub> TEREN WYSTĘPOWANIA KRAJOBRAZU PRZEMYSŁOWEGO-DAWNYCH PÓL SZYBOWYCH
- 1ZC CMENTARZ W ZAWODZIU - UJĘTY W EWIDENCJI ZAB.

NICIE OBSZARÓW PRZYRODNICZYCH

- ZWP OBSZARY WYSTĘPOWANIA GŁÓWNYCH ZBIORNIKÓW WÓD PODZIEMNYCH
- ZN KORYTARZ EKOLOGICZNY DOLINY RZEKI WARTY STANOWIĄCY O POWIĄZANIACH PRZYRODNICZYCH Z TERENAMI OTACZAJĄCYMI

SYMBOLE IDENTYFIKACYJNE TERENÓW

1,2,3RM	TERENY ZABUDOWY MIESZKANIOWEJ ZAGRODOWEJ
RM/KD	TERENY ZABUDOWY ZAGRODOWEJ REZERWOWANE DLA POTRZEB LOKALIZACJI OBWODNICZY DLA MIASTA CZĘSTOCHOWY
MM	TERENY ZABUDOWY MIESZKANIOWEJ MIESZANEJ: JEDNORODZINNEJ I ZAGRODOWEJ
1,2,3MW	TERENY ZABUDOWY MIESZKANIOWEJ WIELORODZINNEJ
1,2,3MN	TERENY ZABUDOWY MIESZKANIOWEJ JEDNORODZINNEJ
MN,L	TERENY ZABUDOWY MIESZKANIOWEJ JEDNORODZINNEJ I REKREACYJNEJ
1,2,MNU	TERENY ZABUDOWY MIESZKANIOWEJ JEDNORODZINNEJ Z USŁUGAMI
U/MN	TERENY ZABUDOWY MIESZKANIOWEJ WSKAZANE DO PRZEKSZTAŁCEŃ W KIERUNKU USŁUGOWYM
UC	TERENY ROZMIESZCZENIA OBIEKTÓW HANDLOWYCH O POWIERZCHNI SPRZEDAŻY POW. 2000m <sup>2</sup>
RU	TERENY OBSŁUGI PRODUKCJI W GOSPODARSTWACH ROLNYCH, HODOWLANIACH I OGRODNICZYCH
U	TERENY ZABUDOWY USŁUGOWEJ
U,2KS	TERENY ZABUDOWY USŁUGOWEJ, PARKINGI DLA OBSŁUGI FUNKCJI PODSTAWOWEJ
UO	TERENY USŁUG OŚWIATY
UA	TERENY USŁUG ADMINISTRACJI
UK	TERENY USŁUG KULTURY
UK <sub>r</sub>	TERENY USŁUG KULTU RELIGIJNEGO
US	TERENY SPORTU I REKREACJI W FORMIE OBIEKTÓW KUBATUROWYCH I TERENOWYCH URZĄDZEŃ TOWARZYSZĄCYCH
U,UZ	TERENY USŁUG ZDROWIA I OCHRONY SOCJALNEJ
1,2UT	TERENY USŁUG TURYSTYCZNO-WYPOCZYNKOWYCH
1,2,3,4P,U	TERENY WIELOFUNKCYJNE: PRODUKCYJNO-USŁUGOWE
1,2,3,4,5,6,7UHG	TERENY RÓŻNORODNEJ DZIAŁALNOŚCI GOSPODARCZEJ
US,UT,ZP	TERENY SPORTU, REKREACJI I ZIELENI PARKOWEJ
P	TERENY OBIEKTÓW PRODUKCYJNYCH, SKŁADÓW I MAGAZYNÓW
S,U,P	TERENY SKŁADÓW I MAGAZYNÓW OBIEKTÓW USŁUGOWYCH I PRODUKCYJNYCH
PE	TERENY POWIERZCHNIOWEJ EKSPLOATACJI
ZD	TERENY OGRÓDKÓW DZIAŁKOWYCH
ZL	LASY
ZL/1MN	TERENY LEŚNE REZERWOWANE DLA POTRZEB ZABUDOWY MIESZKANIOWEJ
ZL <sub>r</sub>	DOLESIENIA
ZL <sub>r</sub>	LASY O FUNKCJI REKREACYJNEJ
1,2,3ZP	TERENY ZIELENI URZĄDZONEJ
ZN,ZL	TERENY HAŁD POKOPALNIANYCH

ZI	TERENY ZIELENI IZOLACYJNO-OCHRONNEJ
ZC	CMENTARZE
1R	TERENY ROLNICZE
2R	TERENY ROLNICZE Z ZAKAZEM ZABUDOWY
1R/MN	TERENY ROLNE REZERWOWANE DLA POTRZEB ZABUDOWY MIESZKANIOWEJ
1R/UHG	TERENY ROLNE REZERWOWANE DLA POTRZEB RÓŻNORODNEJ DZIAŁALNOŚCI INWESTYCYJNEJ
WS	TERENY WÓD POWIERZCHNIOWYCH ŚRÓDLĄDOWYCH
KK	TERENY ZAMKNIĘTE

TERENY INFRASTRUKTURY TECHNICZNEJ

1 EE	URZĄDZENIA GOSPODARKI ENERGETYCZNEJ-ELEKTROENERGETYCZNA STACJA WĘZŁOWA
2 EE	URZĄDZENIA GOSPODARKI ENERGETYCZNEJ-TEREN STACJI TRANSFORMATOROWYCH
1,2 NO	TEREN ODPROWADZANIA I OCZYSZCZANIA ŚCIEKÓW
WZ	TERENY URZĄDZEŃ GOSPODARKI WODNEJ
NU	TEREN URZĄDZEŃ GOSPODARKI ODPADAMI-SKŁADOWISKO ODPADÓW
1ZI	OBSZAR SPECJALNEGO ZAGOSPODAROWANIA W PROMIENIU 500m OD SKŁADOWISKA ODPADÓW
EG	TEREN URZĄDZEŃ GAZOWNICZYCH
TŁ	URZĄDZENIA OBSŁUGI TELEKOMUNIKACYJNEJ
EN 220KV	NAPOWIETRZNA LINIA EL-EN 220 KV
EN 110KV	NAPOWIETRZNA LINIA EL-EN 110 KV
EN 30KV	NAPOWIETRZNA LINIA EL-EN 30 KV
G 350	GAZOCIĄG MAGISTRALNY G 350
G 250	GAZOCIĄG MAGISTRALNY G 250

TERENY KOMUNIKACJI

1 KS	TERENY URZĄDZEŃ OBSŁUGI KOMUNIKACJI SAMOCHODOWEJ -TEREN STACJI PALIW
2 KS	TERENY URZĄDZEŃ OBSŁUGI KOMUNIKACJI SAMOCHODOWEJ -TEREN PARKINGÓW I PLACÓW MANEWROWYCH
R/KD-DW(G)	TERENY ROLNE PRZEZNACZONE POD PRZYSZŁĄ BUDOWĘ DRÓGI WOJEWÓDZKIEJ
R/KD-DP(Z)	TERENY ROLNE PRZEZNACZONE POD PRZYSZŁĄ BUDOWĘ DRÓG POWATOWYCH
R/KD-DG(L)	TERENY ROLNE PRZEZNACZONE POD PRZYSZŁĄ BUDOWĘ DRÓG LOKALNYCH
ZL/KD-DG(L)	TERENY LEŚNE PRZEZNACZONE POD PRZYSZŁĄ BUDOWĘ DRÓG LOKALNYCH

TERENY DRÓG PUBLICZNYCH

KD-DK (GP)	DROGA KRAJOWA GŁÓWNA RUCHU PRZYSPIESZONEGO
KDT-DK	PAS TECHNICZNEJ OBSŁUGI DRÓGI KRAJOWEJ KD-DK(GP)
KDW-DK	TEREN DRÓG WEWNĘTRZNYCH W CIĄGU DRÓGI KRAJOWEJ KD-DK(GP) OBSŁUGUJĄCYCH TERENY PRZYLEGLÉ
KD-DW (G)	DRÓGI WOJEWÓDZKIE GŁÓWNE
KD-DP (Z)	DRÓGI POWIATOWE ZBIORCZE
KD-DG(L)	DRÓGI GMINNE LOKALNE
KD-DG(D)	DRÓGI GMINNE DOJAZDOWE
KD (L)	PROJEKTOWANE DRÓGI LOKALNE
KD (D)	PROJEKTOWANE DRÓGI DOJAZDOWE
tereny dróg wewnętrznych	
KDW	DRÓGI WEWNĘTRZNE
KDX	CIĄGI PIESZO-JEZDNE

OZNACZENIA INFORMUJĄCE

- ZASIĘG AUTOSTRADY A-1
- ZASIĘG PROJEKTOWANEGO OBEJŚCIA MIASTA CZĘSTOCHOWY W CIĄGU DRÓGI KRAJOWEJ DK-1
- DRÓGI OBSŁUGUJĄCE TERENY ROZWOJOWE
- STREFA ZAGROŻENIA POWODZIOWEGO ZBIORNIK WODNEGO "PORAJ" - STREFA EWAKUACJI

LEGENDA DO RYSUNKU MIEJSCOWEGO PLANU ZAGOSPODAROWAN PRZESTRZENNEGO GMINY POCZESN. UCHWAŁA NR 214/XXXIV/06 RADY GMINY POCZESN z dnia 2 marca 2006 roku

Częstochowa, dnia 2006.10.19

STAROSTWO POWIATOWE  
w Częstochowie  
POWIATOWY ZESPÓŁ UZGODNIENI  
DOKUMENTACJI PROJEKTOWEJ  
ul. Sobieskiego 9, tel.3229-178; 216  
42-200 CZĘSTOCHOWA

**O P I N I A    NR 634/06**

uzgodnienia dokumentacji projektowej.

Przedmiot uzgodnienia: **Budowa oświetlenia ulicznego**

dla: **Zakład Projektowania i Nadzoru  
Instalacje Elektryczne i Teletechniczne  
mgr inż. Jerzy Grudziński**  
Adres: **Berlinga 4m3        42-200 Częstochowa**

na zlecenie z dnia: **2006.09.29**                      znak:

Data wpływu zlecenia do Zespołu: **2006.09.29**

Zespół Uzgadniania Dokumentacji Projektowej

**opiniuje pozytywnie** lokalizację obiektu położonego:

**Poczesna , ul.Jodłowa    Gmina:Poczesna**

Uwagi i zalecenia:

- [48] Wodoc.Częstochowskie S.A. :
- uzgodniono pod warunkiem zachowania normatywnych odległości od istniejących przewodów wod.-kan. Przy zbliżeniach do naszych sieci wytyczenie proj.uzbrojenia w terenie, dokonać w obecności służb eksploatacyjnych PWiK Cz-wa
- [73] GZG RG Cz-wa- uzgodniono.
- [19] WSOiZK Starostwa Powiatowego - nie podlega uzgodnieniu warunków Obrony Cywilnej.
- [113] Zakład Energetyczny RD Cz-wa Teren:
- uzgodniono pod warunkiem zachowania odległości poziomych i pionowych od naszych urządzeń wynikających z norm PN-E-05100 i N SEP-E-004 oraz norm branżowych. W miejscach skrzyżowań na istniejących kablach elektroenergetycznych należy założyć rury osłonowe dwudzielne.
  - uzgodniono pod warunkiem ,że prace w miejscach zbliżeń i skrzyżowań z naszymi urządzeniami będą wykon.ręcznie i pod nadzorem Rejonu, o który wykonawca lub inwestor wystąpi do nas przed rozpoczęciem prac.
  - w przypadku konieczności przebudowy naszych urządzeń należy wystąpić do RE Cz-wa Teren o określenie warunków przebudowy. Przed przystąpieniem do prac wykonawca lub inwestor winien potwierdzić aktualność uzbrojenia w Powiatowym Ośrodku Dokumentacji

Geodezyjnej i Kartograficznej lub Rejonie Energetycznym.

- [57] ŚZMiUW K-ce Oddział Cz-wa - uzgodniono.
- [97] TP OT DUSiUD Myszków - w miejscach zbliżeń i skrzyżowań do urządzeń pozostających w eksploatacji DUSiUD Myszków zachować odległości pionowe i poziome lub zastosować ochronę urządzeń teletechnicznych przewidzianą normą ZN-96/TPSA-004.
- [25] OGP GAZ SYSTEM Sp.z o.o. O/Świerklany - uzgodniono.

[3] Przewodniczący Zespołu:

=====

Przedłożony projekt został uzgodniony z zachowaniem w/w uwag oraz informacji zespołu dot. obowiązujących warunków do realizacji budowy.

Ark. mapy: 511.443.053,054

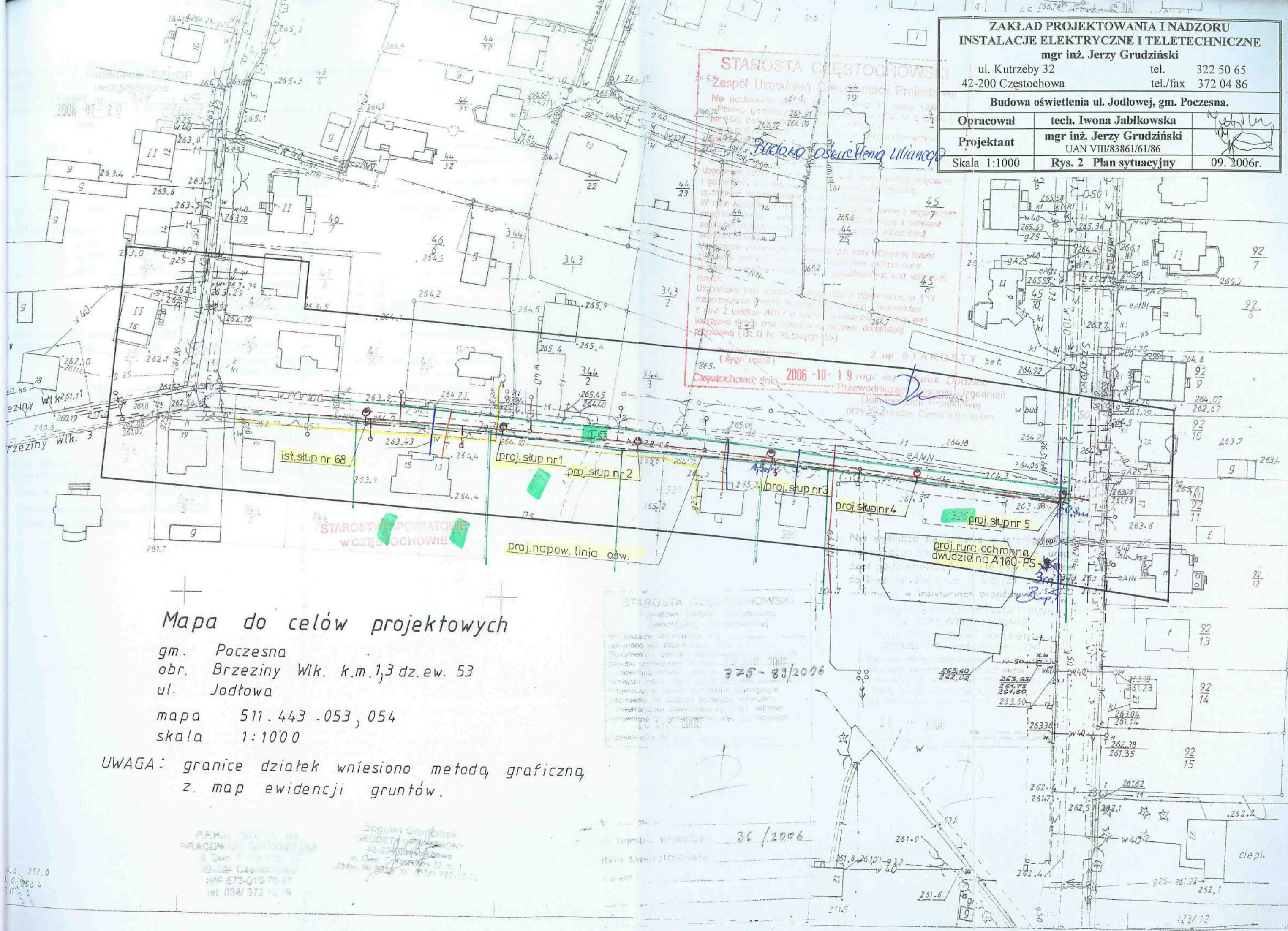
Dokonano zapłaty opłaty skarbowej  
znakami opłaty skarbowej w wysok.zł: 6.50

Z up STAROSTY

mgr inż. *D*awid Dudzioc  
Przewodniczący Zespołu Uzgodnień  
Dokumentacji Projektowej  
przy Starosie Czesiochowskim



<b>ZAKŁAD PROJEKTOWANIA I NADZORU          INSTALACJE ELEKTRYCZNE I TELETECHNICZNE</b> mgr inż. Jerzy Grudziński ul. Kutrzeby 32 tel. 322 50 65 42-200 Częstochowa tel./fax 372 04 86		
<b>Budowa oświetlenia ul. Jodłowej, gm. Poczesna.</b>		
Opracował	tech. Iwona Jabłkowska	<i>[Signature]</i>
Projektant	mgr inż. Jerzy Grudziński UAN VIII/83861/61/86	<i>[Signature]</i>
Skala 1:1000	Rys. 2 Plan sytuacyjny	09. 2006r.



**Mapa do celów projektowych**

gm. Poczesna  
 obr. Brzeziny Wlk. k.m. 1,3 dz. ew. 53  
 ul. Jodłowa  
 mapa 511.443.053,054  
 skala 1:1000

**UWAGA:** granice działek wniesiono metodą graficzną z map ewidencji gruntów.

PPH  
 PRACOWNIA  
 mgr inż. Jerzy Grudziński  
 42-200 Częstochowa  
 ul. Kutrzeby 32 m. 1  
 tel. 322 50 65 / fax 372 04 86

STAROSTA CZĘSTOCHOWSKI  
 Powiatowy Urząd Rejonowy  
 Geodezji i Kartografii  
 375-83/2006  
 36/2006



URZĄDZYSTWO POWIATOWE  
w Częstochowie

GKN.II.7430-2/90 KAN/6533/06

### Wypis z rejestru gruntów

Województwo śląskie

Powiat częstochowski

Jednostka ewidencyjna 240413\_2, Poczesna, Obręb Nr 0005, Kolonia Brzeziny Wlk

NUMER		POW.	NAZWISKO I IMIĘ (NAZWA)	UDZ.	ADRES ZAMIESZKANIA (SIEDZIBA)	J.R.
obręb	arkusz	działka	właściciela lub władającego	WŁAD.	miejsowość ulica nr	
240413_2.0005 3	144/3	3.9310	Małż.: <b>Drózdź Grzegorz</b> (Józef, Alfreda), <b>Drózdź Małgorzata</b> (Jan, Jadwiga)	ws 1/1	Częstochowa, Pirotechników 34; Częstochowa, Pirotechników 34	182
					[nom. praw. Akt Not.Rep.A Nr 1335/92 12/94]	
Kolonia Brzeziny Wlk	uż. ŁV	0.1026	Id dz. : 240413_2.0005.144/3			
	uż. ŁVI	0.3049				
	uż. RIVb	3.0329				
	uż. N	0.4906				
			<del><b>Drózdź Krystyna</b></del> (Jan, Leokadia)	ws 1/8		
			<del><b>Janik Wiesław</b></del> (Jan, Leokadia)	ws 1/8		
			<b>Majchrzak Czesława</b> (Jan, Leokadia)	ws 1/8	Sobuczyna 3	
			<b>Majchrzak Magdalena</b> (Karol, Czesława)	ws 5/8	42-263 Wrzosowa, Jodłowa 13	
240413_2.0005 3	144/8	0.0857			[nom. praw. KW 70425]	188
Kolonia Brzeziny Wlk	uż. B	0.0857	Id dz. : 240413_2.0005.144/8			
			Małż.: <b>Majchrzak Karol</b> (Józef, Zofia), <b>Majchrzak Czesława</b> (Jan, Leokadia)	ws 1/1	Sobuczyna, 3; Sobuczyna, 3	
240413_2.0005 3	144/9	0.0849			[nom. praw. 72644]	184
Kolonia Brzeziny Wlk	uż. B	0.0849	Id dz. : 240413_2.0005.144/9			
			<b>Drózdź Grzegorz</b> (Józef, Alfreda)	ws 1/2	Częstochowa, Pirotechników 34	
			Małż.: <b>Drózdź Józef Piotr</b> (Wacław, Józefa), <b>Drózdź Alfreda Janina</b> (Antoni, Balbina)	ws 1/2	Kolonia Brzeziny, Jodłowa 6; Kolonia Brzeziny, Jodłowa 6	
240413_2.0005 3	326	0.7877			[nom. praw. 43354 4/86]	151
Kolonia Brzeziny Wlk	uż. Ba	0.7877	Id dz. : 240413_2.0005.326			

Il. działek: 4 Suma pow.: **4.8893** Słownie : cztery hektary osiem tysięcy osiemset dziewięćdziesiąt trzy m<sup>2</sup>

Sporządzono według stanu na dzień 2006.10.03.

Sporządził(a): Halina Dyrńska

Z up. Starosty Częstochowskiego

Halina DYRSKA  
INSPEKTOR

GKN.II.7430-2/90 40136533/06

**Wypis z rejestru gruntów**

Województwo śląskie

Powiat częstochowski

Jednostka ewidencyjna 240413\_2, Poczesna, Obręb Nr 0005, Kolonia Brzeziny Wlk

NUMER		POW.	NAZWISKO I IMIĘ (NAZWA)	UDZ.	ADRES ZAMIESZKANIA (SIEDZIBA)	J.R.
obręb	arkusz	działka	ha	właściciela lub władającego	WŁAD.	miejsowość ulica nr
			<b>Skarb Państwa</b>	wl 1/1		
			<b>Gmina Poczesna</b>	uk 1/1	42-262 Poczesna, Wolności 2	
240413_2.0005 1	<b>53</b>	<b>0.2650</b>			[nom. praw. 4/71]	233
Kolonia Brzeziny Wlk, dz. dr		0.2650	Id dz. : 240413_2.0005.53			

II. działek: **1** Suma pow.: **0.2650** Słownie : dwa tysiące sześćset pięćdziesiąt m2

Z up. Starosta Częstochowski  
*Halina Dyńska*  
HALINA DYŃSKA  
INSPEKTOR

Sporządzono według stanu na dzień 2006.10.03.

Sporządził(a): Halina Dyńska

OSWĄDZENIE

Bieny Kłonie 31.10.06

Małgorzata i Grzegorz Dziędzi  
/ imię i nazwisko / 42-265 brossone

Bieny Kłonie ul. Jachłosa 21  
/ adres zamieszkania /

AMU 967 935

/ seria i nr dowodu osobistego /

## OŚWIADCZENIE

Będąc (współ)właścicielem działki nr 144/3 - obręb 0005 Bieny Kłonie ark-3 po zapoznaniu się z projektem zamierzenia inwestycyjnego wyrażam zgodę na budowę urządzeń oświetleniowych na w/w działce, zgodnie z załączonym planem sytuacyjnym.

Grzegorz Dziędzi

/podpis odbierającego oświadczenie/

Małgorzata Dziędzi

/podpis składającego oświadczenie/

Dziędzi



Sl. 10.06

Mejchneł Rogdelewo

/ imię i nazwisko /

Bieny Kolonia ul. Godłowa 13

/ adres zamieszkania /

ADZ908960

/ seria i nr dowodu osobistego /

## OŚWIADCZENIE

Będąc (współ)właścicielem działki nr 144/8 - obręb 0005 Bieny Kolonia ul. 3  
po zapoznaniu się z projektem zamierzenia inwestycyjnego wyrażam zgodę  
na budowę urządzeń oświetleniowych na w/w działce, zgodnie z załączonym  
planem sytuacyjnym.

Mejchneł

/podpis odbierającego oświadczenie/

Mejchneł

/podpis składającego oświadczenie/

B. Kolonie 31.10.06

Mejchnek Crestene

/imię i nazwisko/

42-263 Unosowice

Breńny Kolonie ul. Godłowa 13

/adres zamieszkania/

AB 8862391

/seria i nr dowodu osobistego/

## OŚWIADCZENIE

Będąc (współ)właścicielem działki nr <sup>144/9</sup> ~~144/8~~ - obręb 0005 Kol. Breńny ul. 3  
po zapoznaniu się z projektem zamierzenia inwestycyjnego wyrażam zgodę  
na budowę urządzeń oświetleniowych na w/w działce, zgodnie z załączonym  
planem sytuacyjnym.

Yubokela

/podpis odbierającego oświadczenie/

Mejchnek

/podpis składającego oświadczenie/

3110.06

Hejchnek Karel

/ imię i nazwisko /

42-263 Drosowice

Bieny Kolonie ul. Jodłowa 13

/ adres zamieszkania /

.....  
/ seria i nr dowodu osobistego /

## OŚWIADCZENIE

Będąc (współ)właścicielem działki nr 144/8 - obręb 0005 Bieny Kol. cmh.3 po zapoznaniu się z projektem zamierzenia inwestycyjnego wyrażam zgodę na budowę urządzeń oświetleniowych na w/w działce, zgodnie z załączonym planem sytuacyjnym.

.....  
Yusikhan

/podpis odbierającego oświadczenie/

.....  
Hejchnek

/podpis składającego oświadczenie/

Droździ Gypom

Droździ Jurek

Droździ Alfreda

/imię i nazwisko/ 42-263 Wnosonne

Bieny Kolonie ul. Yodlone 1

/adres zamieszkania/

/seria i nr dowodu osobistego/

Bieny Kolonie  
31.10.06

## OŚWIADCZENIE

Będąc (współ)właścicielem działki nr 326 - obręb 0005 B. Kolonie ul. 3  
po zapoznaniu się z projektem zamierzenia inwestycyjnego wyrażam zgodę  
na budowę urządzeń oświetleniowych na w/w działce, zgodnie z załączonym  
planem sytuacyjnym.

Yubialu

/podpis odbierającego oświadczenie/

Droździ

/podpis składającego oświadczenie/



Zakład Projektowania i Nadzoru  
Instalacje Elektryczne i Teletechniczne  
mgr inż. Jerzy Grudziński

ul. Berlinga 4 m. 3  
42-200 Częstochowa

Częstochowa, 29-11-2006r.

ZECz/RD4/ZS4/RC/10058/06

dotyczy: **uzgodnienia projektu budowlanego pt. „Budowa oświetlenia przy ul. Jodłowej w m. Kolonia Brzeziny, gm. Poczesna”.**

Niniejszym informujemy, że przedłożony do uzgodnienia projekt wymieniony w tytule uzgadniamy bez uwag w zakresie zgodności przyjętych rozwiązań technicznych z warunkami przyłączenia.

Termin ważności uzgodnienia dokumentacji ustalamy do daty ważności warunków przyłączenia, tj. do dnia 25.08.2008 r.

Uzgodnienie nie jest równoznaczne z zatwierdzeniem i nie zwalnia Inwestora od obowiązku zatwierdzenia dokumentacji technicznej zgodnie z ustalonym przez władze nadrzędne trybem oraz od wynikającej stąd odpowiedzialności w zakresie stosowania i przestrzegania obowiązujących przepisów budowy i bezpieczeństwa

Przesłany egzemplarz dokumentacji pozostawiamy w naszych aktach do celów archiwalnych.

Załącznik: PB – 1 egz.

kopia: a/a

Kierownik  
Wydziału Zarządzania Siecią  
mgr inż. Robert Grudziński

## 5. PROJEKT BUDOWLANY

### 5.1 OPIS TECHNICZNY

#### 5.1.1 Charakterystyka techniczna

Moc przyłączeniowa :	P = 0,48 kW
Układ sieciowy :	"TT"
Zasilanie :	ze słupa nr 68 linii nN zasilanej ze stacji transformatorowej S-842 „Brzeziny W. Kol. 2 Cegielnia”
System ochrony :	II klasa ochronności
Układ pomiarowy :	bezpośredni, 1-fazowy, 1-strefowy umieszczony w projektowanej skrzynce oświetleniowej SO zamontowanej na słupie nr 68

STAROSTWO POWIATOWE  
w CZĘSTOCHOWIE

#### 5.1.2 Montaż skrzynki oświetleniowej SO

Projektowaną skrzynkę oświetleniową SO należy zamontować na istniejącym słupie nr 68 linii nN zasilanej ze stacji transformatorowej S-842 „Brzeziny W. Kol. 2 Cegielnia”.

Skrzynkę oświetleniową SO zaprojektowano na bazie dwóch obudów OSZ 40\*40 „Emiter” umieszczonych pionowo jedna nad drugą. W górnej, zamykanej na zamek RD-4, zaprojektowano jednofazowy licznik energii elektrycznej czynnej oraz zabezpieczenie przedlicznikowe, natomiast w dolnej obudowie, która winna być zamykana na zamek UG Poczesna, przewidziano układ sterujący oświetleniem. Skrzynkę oświetleniową SO należy zasilic z linii napowietrznej nN kablem YKY 2\*16 za pomocą zacisków odgałęźnych Al/Cu typu SM 2.11.

Schemat ideowy skrzynki oświetleniowej SO wraz z widokiem przedstawia rys. nr 4.

#### 5.1.3 Montaż słupów oświetleniowych

W miejscach pokazanych na planie sytuacyjnym (rys. 2) zaprojektowano montaż 5 słupów oświetleniowych. Dobrano słupy strunobetonowe wirowane o długości żerdzi 10,5m typu :

- E-10,5/2,5 – przelotowe (nr 1÷4)
- E-10,5/4,3 – krańcowy (nr 5)

Na istniejącym słupie nr 68 oraz na projektowanych słupach przewidziano montaż opraw oświetleniowych SGS102 z sodowym źródłem światła SON-T plus 70W prod. „Philips” – dopuszcza się zastosowanie innych o co najmniej równoważnych parametrach technicznych i jakościowych.

Na istniejącym słupie nr 68 oprawę oświetleniową należy zamontować pod istniejącą linią nN na wysięgniku rurowym wysokości 0,5m; długości 1m i kącie nachylenia do poziomu 5°.

Na projektowanych słupach przewidziano wysięgniki o mocowaniu wierzchołkowym wysokości 0,2m; długości 1m i kącie nachylenia do poziomu 5°, zgodnie z rys. 5, przedstawiającym widok słupa oświetleniowego.



### 5.1.4 Budowa napowietrznej linii oświetleniowej

Projektowany obwód oświetleniowy należy w całości wykonać przewodem izolowanym typu AsXS 2\*25 o łącznej długości  $l=240\text{m}$ . Przewód oświetleniowy należy wyprowadzić ze skrzynki SO przewidzianej do zamontowania na istniejącym słupie nr 68.

Dla zasilenia opraw oświetleniowych z linii AsXS 2\*25 należy wykonać odgałęzienia przewodami YDY 2\*2,5; 750 V. Połączenia linii głównej z odgałęzieniami należy zrealizować za pomocą zacisków izolowanych przebijających izolację z montowanymi do nich, na przewodzie fazowym, bezpiecznikami topikowymi 2A w osłonach izolacyjnych. Przewody zasilające oprawy oświetleniowe należy układać w wysięgnikach w rurkach ochronnych RVKL18.

Schemat ideowy oświetlenia przedstawia rys. 3, a elementy i osprzęt projektowanej napowietrznej linii oświetleniowej zestawiono w tabeli – załącznik 1.

Wszystkie projektowane słupy i oprawy oświetleniowe należy trwale oznakować symbolem właściciela, tj. Urzędu Gminy Poczesna, poprzez naniesienie czarnych napisów „UG”.

### 5.1.5 Ochrona przeciwporażeniowa

Sieć nN zasilana ze stacji transformatorowej S-842 „Brzeziny W. Kol. 2 Cegielnia” pracuje w układzie TT.

Obudowy skrzynki oświetleniowej oraz oprawy oświetleniowe dobrano w II klasie ochronności. Odgałęzienia linii zasilające oprawy zaprojektowano w sposób równoważny II klasie ochronności, tj. przewód w podwójnej izolacji prowadzony dodatkowo w izolacyjnej rurce ochronnej.

### 5.1.6 Ochrona przeciwprzepięciowa

Na słupach krańcowych, tj. : istniejącym nr 68 i projektowanym nr 5 należy zamontować po dwa ograniczniki przepięć GXO 0,28/5 z odłącznikami. Wartość rezystancji uziemienia przeciwprzepięciowego nie może przekroczyć  $10\Omega$ .

Dla ograniczników na słupie nr 68 należy wykorzystać istniejący uziom. Natomiast dla ograniczników na słupie nr 5 należy wykonać uziom złożony z dwóch prętów  $\phi 20\text{mm}$  o długości 15m każdy, oddalonych od siebie min. 15m i połączonych ze sobą bednarką FeZn 30\*4. Oporność uzyskanego w ten sposób uziemienia należy potwierdzić pomiarem i w razie potrzeby uziom rozbudować.

## 5.2 OBLICZENIA TECHNICZNE

### Obciążenia statyczne stanowisk słupowych :

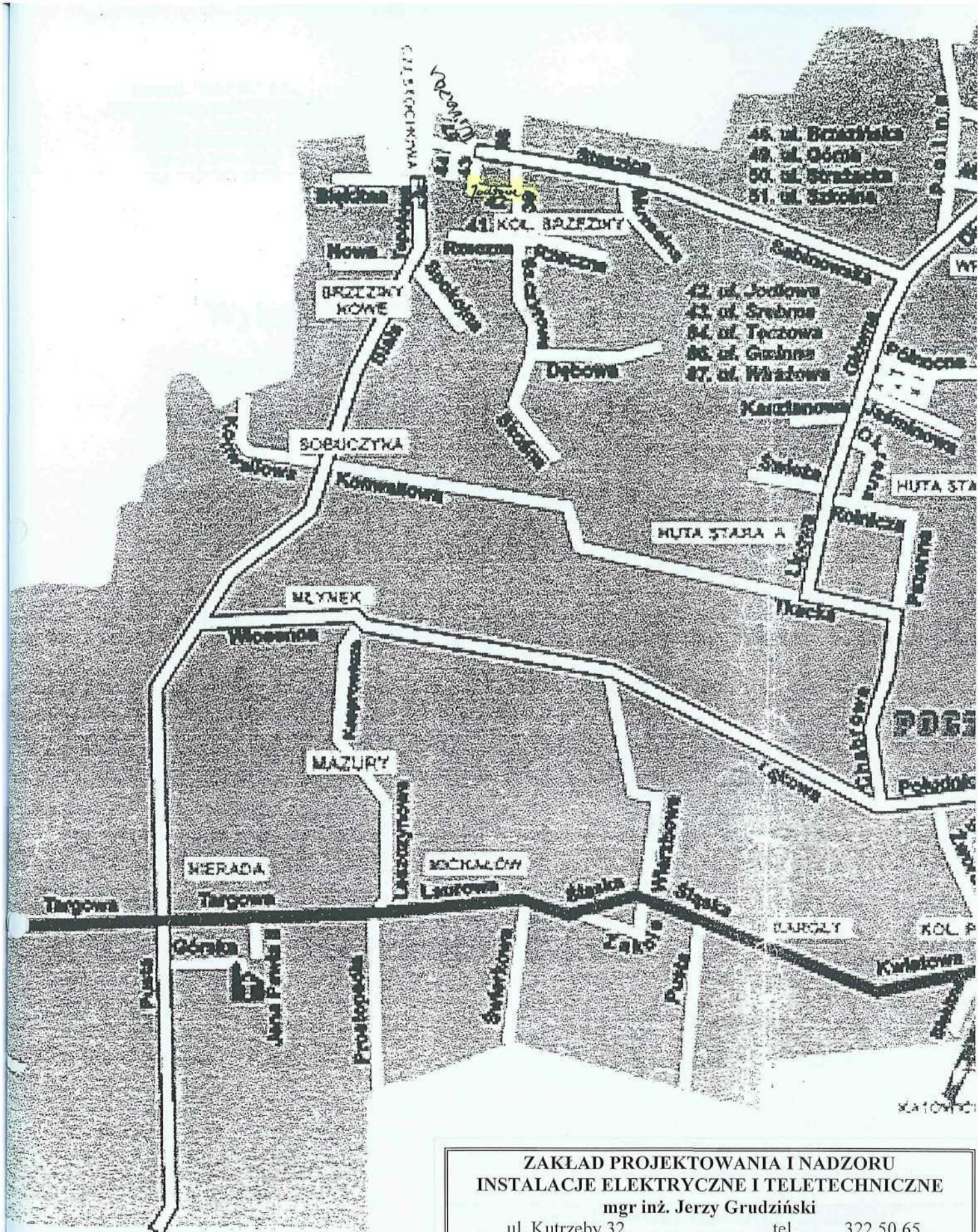
słup przelotowy P-10/2,5/E	siła użytkowa słupa : $F = 250 \text{ daN}$
obciążenie słupów nr 1÷4 :	$F' = 87 \text{ daN} < F$
słup krańcowy K-10/4,3/E	siła użytkowa słupa : $F = 430 \text{ daN}$
obciążenie słupa nr 5 :	$F' = 273 \text{ daN} < F$

### 5.3 UWAGI KOŃCOWE

1. Całość robót winna być zgodna z obowiązującymi przepisami i normami.
2. Wykonawcą prac może być jedynie przedsiębiorstwo lub osoba posiadająca uprawnienia do wykonywania tego rodzaju prac.
3. Budowę napowietrznej linii oświetleniowej należy wykonać zgodnie z postanowieniami normy PN-75/E-05100 oraz opracowaniem katalogowym „Ensto Pol” sp. z o.o. Gdańsk (oprac. – „Energolinia” Poznań) : Katalog linii napowietrznych niskiego napięcia z przewodami izolowanymi samonośnymi na żerdziach wirowanych i ŻN.
4. Po wykonaniu wszystkich prac należy dokonać badań technicznych i dostarczyć Inwestorowi protokoły badań i dokumentację powykonawczą.
5. Dopuszcza się zastosowanie innych materiałów i urządzeń niż podane w projekcie pod warunkiem zachowania co najmniej równoważnych parametrów technicznych i jakościowych.

STAROSTWO POWIATOWE  
W CZĘSTOCHOWIE





<b>ZAKŁAD PROJEKTOWANIA I NADZORU</b> <b>INSTALACJE ELEKTRYCZNE I TELETECHNICZNE</b> mgr inż. Jerzy Grudziński		
ul. Kutrzeby 32		tel. 322 50 65
42-200 Częstochowa		tel./fax 372 04 86
Budowa oświetlenia przy ul. Jodłowej w m. Kolonia Brzeziny, gm. Poczesna.		
Opracował	tech. Iwona Jabłkowska	
Projektant	mgr inż. Jerzy Grudziński UAN VIII/83861/61/86	
Sprawdził	mgr inż. Bogdan Sośniak UAN-VIII/7342/65/94	
Skala */*	Rys. 1 Orientacja	
		09. 2006r.



P.P.H.U. "MAPOL" s.c.  
PRACOWNIA GEODEZYJNA  
ul. Gen. T. Kutrzeby 32  
42-224 Częstochowa  
NIP 573-010-76-87  
tel. 034/ 372 12 79

STAROSTWO POWIATOWE  
W CZĘSTOCHOWIE

## Wykaz współrzędnych geodezyjnych

### Budowa oświetlenia ul. Jodłowej, gm. Poczesna.

Słup	X	Y
1	924 150.60	247 098.80
2	924 147.00	247 141.80
3	924 143.80	247 184.30
4	924 138.40	247 230.60
5	924 132.50	247 275.00

Bogdan Grudziński  
GEODETA UPRAWNIONY  
42-224 Częstochowa  
ul. Gen. T. Kutrzeby 32 m. 11  
Zaśw. Nr 8010, tel. 034/322-36-22





załącznik do pisma ZEC/RD/W.Z54/R/10058106  
z dnia 29.11.2006r.

### Mapa do celów projektowych

gm. Poczesna  
obr. Brzeziny Wlk. k.m.1,3 dz.ew. 53  
ul. Jodłowa  
mapa 511.443.053,054  
skala 1:1000

**UWAGA:** granice działek wniesiono metodą graficzną z map ewidencji gruntów.

PRACOWNIA GEODEZYJNA  
ul. Gen. T. Kutrzeby 32  
42-224 Częstochowa  
NIP 573-010-78-87  
tel. 034/372 12 79

Bogdan Grudziński  
GEODETA UPRAWNIENY  
42-224 Częstochowa  
ul. Gen. T. Kutrzeby 32 m. 11  
Zaokr. Nr 8318 tel. 034/372-38-22

STAROSTA CZĘSTOCHOWSKI  
Powiatowy Centralny Dokumentacja  
Geodezyjna i Kartograficzna  
Wzrost: 170 cm  
Ciężar ciała: 70 kg  
Data: 20.11.2006  
Częstochowa, 20.11.2006

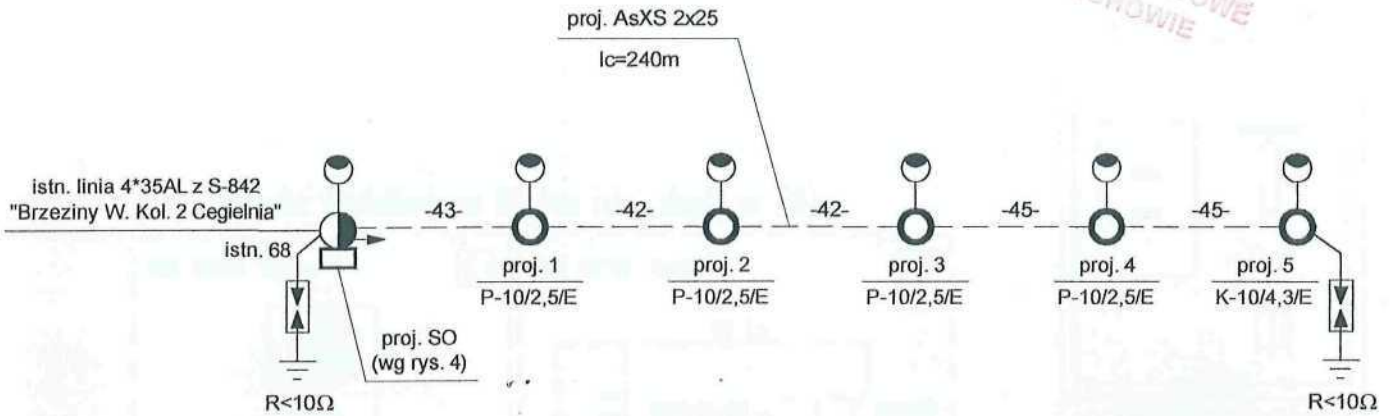
STAROSTA POWIATOWY  
W CZĘSTOCHOWIE  
Powiatowy Centralny Dokumentacja  
Geodezyjna i Kartograficzna  
Wzrost: 170 cm  
Ciężar ciała: 70 kg  
Data: 20.11.2006  
Częstochowa, 20.11.2006

<b>ZAKŁAD PROJEKTOWANIA I NADZORU INSTALACJE ELEKTRYCZNE I TELETECHNICZNE</b> mgr inż. Jerzy Grudziński ul. Kutrzeby 32 tel. 322 50 65 42-200 Częstochowa tel./fax 372 04 86		
Budowa oświetlenia przy ul. Jodłowej w m. Kolonia Brzeziny, gm. Poczesna.		
Opracował	tech. Iwona Jabłkowska	<i>Iwona</i>
Projektant	mgr inż. Jerzy Grudziński UAN VIII/83861/61/86	<i>Jerzy</i>
Sprawdził	mgr inż. Bogdan Sośniak UAN-VIII/7342/65/94	<i>Bogdan</i>
Skala 1:1000	Rys. 2 Plan sytuacyjny	09.2006r.

256,6 257,0  
256,0 256,4  
257,0



STAROSTWO POWIATOWE  
W CZĘSTOCHOWIE



ENION SA Oddział w Częstochowie  
Zakład Energetyczny Częstochowa  
Rejon Dystrybucji Częstochowa Teren

załącznik do pisma ZECz/RD4/ZSu/RE/19058/06.  
z dnia 29.11.2006r.

LEGENDA:

- proj. ograniczniki przepięć 2\*GXO 0,28/5 z odłącznikami
- proj. oprawa oświetleniowa SGS 102/SON-Tplus70W
- X- rozpiętość przęsła - odległość między słupami [m]

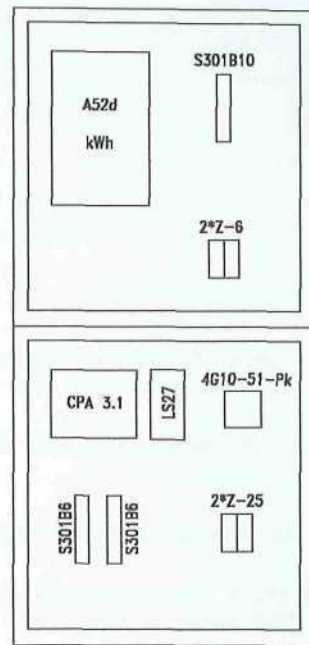
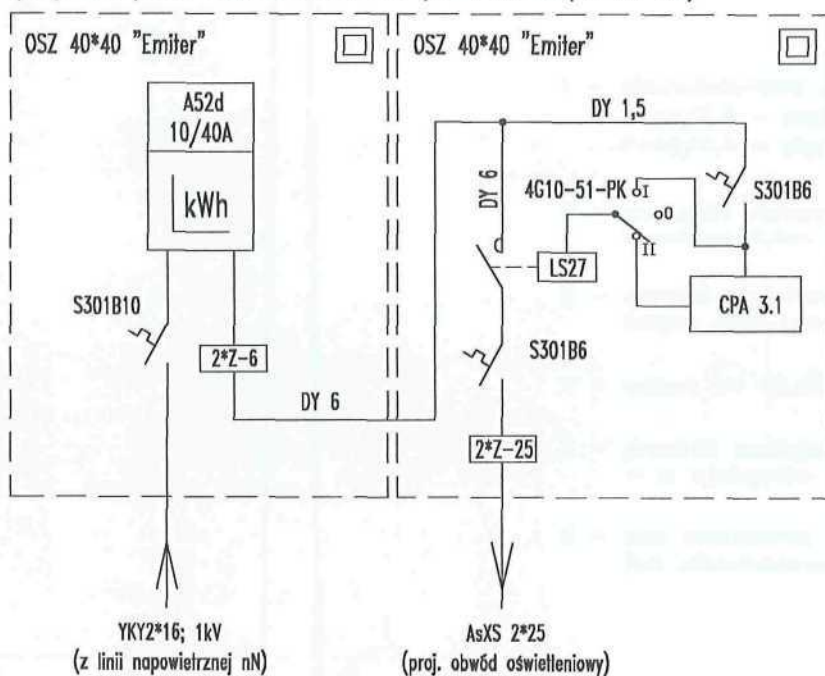
Układ sieci TT

ochrona przeciwporażeniowa  
II klasa ochronności

ZAKŁAD PROJEKTOWANIA I NADZORU INSTALACJE ELEKTRYCZNE I TELETECHNICZNE mgr Inż. Jerzy Grudziński tel. 322 50 65 42-200 Częstochowa ul. Kutrzeby 32 tel./fax 372 04 86		
Budowa oświetlenia przy ul. Jodłowej w m. Kolonia Brzeziny, gm. Poczesna.		
Pracował	tech. Iwona Jabłkowska	
Projektant	mgr Inż. Jerzy Grudziński UAN VIII/83861/61/86	
Sprawdził	mgr Inż. Bogdan Sośniak UAN VIII/7342/65/94	
Skala 1/1	Rys. 3 Schemat Ideowy oświetlenia	
		09. 2006r



proj. skrzynka oświetleniowa SO (na istn. słupie nr 68)



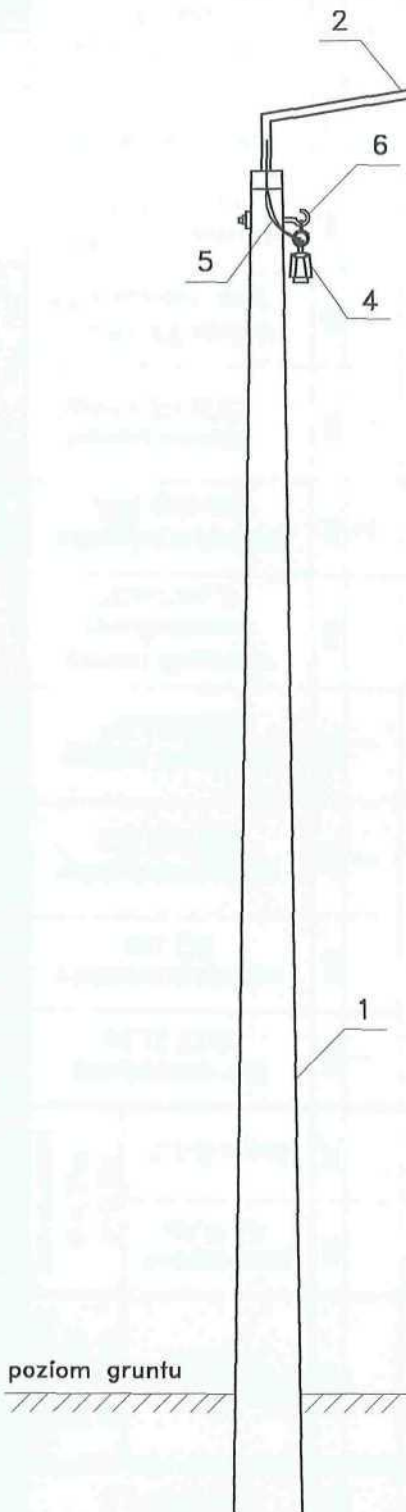
ZAKŁAD PROJEKTOWANIA I NADZORU  
INSTALACJE ELEKTRYCZNE I TELETECHNICZNE  
mgr inż. Jerzy Grudziński

42-200 Częstochowa ul. Kutrzeby 32

tel. 322 50 65  
tel./fax 372 04 86

Budowa oświetlenia przy ul. Jodłowej  
w m. Kolonia Brzeziny, gm. Poczesna.

Opracował	tech. Iwona Jabtkowska	
Projektant	mgr inż. Jerzy Grudziński UAN VIII/83861/61/86	
Sprawdził	mgr inż. Bogdan Sośniak UAN VIII/7342/65/94	
Skala */*	Rys. 4 Schemat ideowy skrzynki SO	09. 2006r



- 1 - sfrunobetonowa zerdź wirowana:  
E-10/2,5 - słupy nr 1-4  
E-10/4,3 - słupy nr 5
- 2 - wysięgnik rurowy o mocowaniu wierzchołkowym  
wysokość-0,2m; długość-1m; kąt nachylenia-5°
- 3 - oprawa oświetleniowa SGS 102 z sodowym źródłem  
światła SON-Tplus 70W
- 4 - osłona SV 19.25 z bezpiecznikiem topikowym 2A
- 5 - przewód zasilający oprawę oświetleniową YDY2\*2,5;750V  
- w wysięgniku ułożony dodatkowo w rurze RVKL 18
- 6 - hak wieszakowy z uchwytem mocującym przewód  
linii oświetleniowej AsXS 2\*25; 0,6/1kV

poziom gruntu

ZAKŁAD PROJEKTOWANIA I NADZORU  
INSTALACJE ELEKTRYCZNE I TELETECHNICZNE  
mgr inż. Jerzy Grudziński

42-200 Częstochowa ul. Kutrzeby 32

tel. 322 50 65  
tel./fax 372 04 86

Budowa oświetlenia przy ul. Jodłowej  
w m. Kolonia Brzeziny, gm. Poczesna.

Opracował	tech. Iwona Jabłkowska	
Projektant	mgr inż. Jerzy Grudziński UAN VIII/83861/61/86	
Sprawdził	mgr inż. Bogdan Sośniak UAN VIII/7342/65/94	
Skala */*	Rys. 5 Widok słupa oświetleniowego	



TABELA MONTAŻOWA PROJEKTOWANEJ NAPOWIETRZNEJ LINII OŚWIETLENIOWEJ

Stup oświetleniowy	Żerdź	Ustój		Uzbrojenie													
		Uo-wiercony Ø 0,55m tz=1,8m	Uos-wiercony Ø 0,55m tz=2,1m	hak wieszakowy SOT 21.16	uchwył przelotowy SO 140	uchwył odciągowy SO 117.225	wysięgnik rurowy 0,5m/lm <sup>5</sup>	wysięgnik rurowy 0,2m/lm <sup>5</sup>	uchwył wysięgnika (na słup ZN)	oprawa oświetl. SGS102 / 70W	osłona SV 19.25 + bezp. topikowy 2A	przewód YDY2*2,5 + rurka RVKL 18	zaciski odgające SL 11.11	zaciski odgające SM 2.11	ogranicznik przepięć GXO 0,28/5 z odłącznikiem		
istn. 68	E-10,5/2,5			1		1		2	1	1	1	3	2	2	2		
proj. 1	P-10/2,5/E	1		1	1		1		1	1	1	3	2				
proj. 2	P-10/2,5/E	1		1	1		1		1	1	1	3	2				
proj. 3	P-10/2,5/E	1		1	1		1		1	1	1	3	2				
proj. 4	P-10/2,5/E	1		1	1		1		1	1	1	3	2				
proj. 5	K-10/4,3/E	1	1	0,3						1	1	3	2		2		
<b>RAZEM</b>		<b>4</b>	<b>1</b>	<b>5</b>	<b>0,3</b>	<b>6</b>	<b>4</b>	<b>2</b>	<b>1</b>	<b>5</b>	<b>2</b>	<b>6</b>	<b>6</b>	<b>18</b>	<b>12</b>	<b>2</b>	<b>4</b>

Skład betonu zwykłego B-7,5 na 1m<sup>3</sup> (w warunkach przeciętnych) :

- |                              |   |                      |
|------------------------------|---|----------------------|
| 1. Cement portlandzki 250    | - | 216 kg               |
| 2. Piasek do betonu zwykłego | - | 0,460 m <sup>3</sup> |
| 3. Żwir do betonu zwykłego   | - | 0,790 m <sup>3</sup> |
| 4. Woda                      | - | 0,251 m <sup>3</sup> |

Zestawienie przewodu AsXS 2\*25 :

istn. słup nr 68 + proj. słup nr 5 - lc=240m

Uwaga:

W tabeli podano osprzet „Ensto”. Dopuszcza się zastosowanie innego osprzetu o co najmniej równoważnych parametrach technicznych i jakościowych.