



**TEMAT : Przebudowa stanowiska słupowego przy ul. Staszica  
w m. Kolonia Brzeziny, gm. Poczesna.**

*Oświadczam, że projekt jest wykonany zgodnie z obowiązującymi przepisami i normami oraz wiedzą techniczną, a także zgodnie z umową i jest kompletny z punktu widzenia celu, któremu ma służyć.*

  
mgr inż. Jerzy Grudziński  
upr. nr UAN VIII/83861/61/86

STAROSTWO POWIATOWE  
W CZĘSTOCHOWIE

*Oświadczam, że projekt jest wykonany zgodnie z obowiązującymi przepisami i normami oraz wiedzą techniczną.*

  
mgr inż. Bogdan Sośniak  
upr. nr UAN VIII/7342/65/94

### 3. ZAWARTOŚĆ DOKUMENTACJI

1. STRONA TYTUŁOWA
2. OŚWIADCZENIA PROJEKTANTA ORAZ SPRAWDZAJĄCEGO PROJEKT
3. ZAWARTOŚĆ DOKUMENTACJI
4. ZAŁOŻENIA PROJEKTOWE
  - 4.1 Kopie pism i uzgodnień
  - 4.2 Podstawa opracowania
  - 4.3 Zakres opracowania
5. PROJEKT BUDOWLANY
  - 5.1 Opis techniczny
  - 5.2 Uwagi końcowe

#### CZĘŚĆ RYSUNKOWA

- Rys. 1 Orientacja.
- Rys. 2 Plan sytuacyjny (1:1000)
- Rys. 3 Schemat ideowy przebudowy

#### ZALĄCZNIKI

1. Budowa elektroenergetycznych linii kablowych ziemnych

STAROSTWO POWIATOWE  
W CZĘSTOCHOWIE

## 4. ZAŁOŻENIA PROJEKTOWE

### 4.1 Kopie pism i uzgodnień

1. Warunki przebudowy wydane przez Rejon Dystrybucji Częstochowa-Teren
2. Wypis i wyrys z miejscowego planu zagospodarowania przestrzennego Gminy Poczesna
3. Opinia PZUDP w Częstochowie
4. Wypis z rejestru gruntów
5. Oświadczenia właścicieli działek objętych inwestycją
6. Uzgodnienie projektu przez Rejon Dystrybucji Częstochowa-Teren

### 4.2 Podstawa opracowania

#### Podstawa prawna

Podstawą prawną opracowania niniejszego projektu jest umowa zawarta pomiędzy Zakładem Projektowania i Nadzoru Instalacje Elektryczne i Teletechniczne mgr inż. Jerzy Grudziński a Inwestorem, tj. Urzędem Gminy Poczesna.

#### Podstawa techniczna

- założenia przekazane przez Inwestora
- dane zebrane w terenie przez projektanta
- pisma i uzgodnienia z punktu 4.1
- obowiązujące normy i przepisy

### 4.3 Zakres opracowania

- przestawienie istniejącego słupa
- przełożenie odcinka linii napowietrznej
- budowa linii kablowej



ENION Spółka Akcyjna  
ODDZIAŁ W CZĘSTOCHOWIE  
REJON DYSTRYBUCJI CZĘSTOCHOWA TEREN  
ul. Mirowska 24, 42-201 Częstochowa  
tel. (34) 364 80 00, fax. (34) 364 89 48

Częstochowa dnia 16 października 2006r.

**Urząd Gminy Poczesna**  
ul. Wolności 2  
42-262 Poczesna

ZECz/RD4/ZS4/JT/ 8525 / 06

dotyczy: **przebudowy istniejącej linii niskiego napięcia przy ul. Staszica dz. 84 w m. Kolonia Brzeziny.**

Odpowiadając na pismo z dnia 06.10.2006 r. informujemy, że przebudowa przedmiotowego stanowiska słupowego linii nN przy ul. Staszica na dz. nr ew. 84 w miejscowości Kolonia Brzeziny gm. Poczesna może być wykonana na następujących zasadach:

Dla zrealizowania przebudowy należy wykonać następujące prace i zabiegi:

1. Istniejące stanowisko słupowe nr 10/9 przestawić w inne miejsce (uzgodnione z Rejonem Dystrybucji Częstochowa-Teren) zgodnie z obowiązującymi przepisami Prawa Budowlanego oraz norm dotyczących budowy linii elektroenergetycznych.
2. Zasilanie przedmiotowego stanowiska słupowego odtworzyć za pomocą istniejących przewodów napowietrznych linii elektroenergetycznej.
3. Zasilanie działki budowlanej nr ew. 84 odtworzyć za pomocą kabla typu YAKXS 4x35 mm<sup>2</sup>.
4. Szczegółowy zakres przebudowy oraz zagadnienia techniczne dotyczące przebudowy uzgodnić na etapie projektowania z Działem Rozwoju i Utrzymania Sieci Rejonu Dystrybucji Częstochowa Teren.

#### **Ustalenia formalno-prawne**

Prace określone niniejszymi warunkami przebudowy należy wykonać na podstawie projektu budowlanego i prawomocnej decyzji o pozwoleniu na budowę lub zgłoszenia, stosownie do wymogów Prawa Budowlanego. Dokumentacja projektowa winna zostać wykonana kosztem i na zlecenie zainteresowanego Inwestora. Dokumentację projektową należy uzgodnić z Rejonem Dystrybucji Częstochowa-Teren.

Prowadzenie prac związanych z przebudową wymaga wcześniejszego uzyskania zgód właścicieli terenu, na których prace będą prowadzone, do dokumentacji projektowej należy przedłożyć w tej sprawie stosowne dokumenty.

Prace należy wykonywać za pośrednictwem firmy posiadającej odpowiednie uprawnienia i umiejętności.

Przed przystąpieniem do prac konieczne jest zawarcie z ENION S.A. Oddział w Częstochowie stosownego porozumienia, którego wzór przesyłamy w załączeniu.

Termin ważności niniejszych warunków ustalamy do dnia 16-10-2007r.

Kopia

a/a

Kierownik  
Wydziału Zarządzania Siecią  
mgr inż. Robert Grudziński

ODDZIAŁ W CZĘSTOCHOWIE  
Zakład Energetyczny Częstochowa  
al. Armii Krajowej 5, 42-201 Częstochowa  
ENION Spółka Akcyjna  
ul. Łagiewnicka 60, 30-417 Kraków  
NIP 675 000 12 25  
KRS 12216  
Sąd Rejonowy dla Krakowa - Śródmieście

Nr 7323/177/ 06

**WYPIS I WYRYS**  
**Z MIEJSCOWEGO PLANU ZAGOSPODAROWANIA PRZESTRZENNEGO**  
**GMINY POCZESNA**  
**UCHWALONEGO UCHWAŁĄ nr 214 /XXXIV/06 RADY GMINY POCZESNA Z**  
**DNIA 2 MARCA 2006r. OPUBLIKOWANĄ W DZIENNIKU URZĘDOWYM**  
**WOJEWÓDZTWA ŚLĄSKIEGO Nr 71/06, poz. 2006 z dnia**  
**14 czerwca 2006r.**

**dla działek oznaczonych nr ewidencyjnymi 84, 140/2, 81, 82 i 83 , k.m 2,**  
**położonych w miejscowości Brzeziny Wielkie przy ulicy Sabinowskiej.**

**Teren oznaczony na rysunku planu symbolami: MM i KD-DP(Z).**

ROZDZIAŁ VIII

PRZEZNACZENIE ORAZ WARUNKI ZABUDOWY I ZAGOSPODAROWANIA TERENÓW

§ 63.

Dla terenu określonego na rysunku planu symbolem **MM** ustala się:

<i>Przeznaczenie podstawowe</i>	- tereny zabudowy mieszkaniowej mieszanej: jednorodzinnej i zagrodowej
<i>Przeznaczenie dopuszczalne</i>	- budynki i urządzenia służące produkcji rolniczej, usługi, zabudowa związana z prowadzeniem działalności gospodarczej, - lokalizacja budynków gospodarczych oraz garaży wolnostojących pod warunkiem utrzymania we frontowej części działki rezerwy terenowej umożliwiającej lokalizację budynku mieszkalnego, - lokalizacja sieci i urządzeń infrastruktury technicznej i komunikacji
<i>Wyklucza się</i>	- lokalizację nowej zabudowy inwentarskiej dla potrzeb hodowlanych w ilości powyżej 5 DJP - lokalizację nowych przedsięwzięć mogących znacząco oddziaływać na środowisko, wymagających sporządzenia raportu o oddziaływaniu na środowisko,
<i>Zasady i warunki zagospodarowania terenu</i>	- adaptuje się istniejącą zabudowę zagrodową i mieszkaniową jednorodziną wzdłuż istniejących ulic, z możliwością: jej rozbudowy lub zmiany sposobu użytkowania, lokalizacji nowej zabudowy w lukach budowlanych oraz lokalizacji zabudowy uzupełniającej podstawową funkcję terenu, - obsługa komunikacyjna terenu z istniejących i projektowanych dróg, - obsługa komunikacyjna terenu w drugiej linii zabudowy z projektowanych dróg wewnętrznych oraz poprzez ustanowienie służebności przejazdu, - zachowanie linii rozgraniczających ulic oraz linii zabudowy zgodnie z rozdziałem VI niniejszej uchwały, - wskaźnik intensywności zabudowy – max 0,4 - wielkość powierzchni biologicznie czynnej – nie mniej niż 50%, - forma i gabaryty nowo projektowanych i modernizowanych budynków

	oraz ich usytuowanie w obrębie działki zgodnie z rozdziałem II niniejszej uchwały, - dla zapewnienia ochrony akustycznej terenów mieszkaniowych wyznacza się dopuszczalny poziom hałasu jak dla terenów zabudowy mieszkaniowej z usługami.
--	---

## ROZDZIAŁ II USTALENIA W ZAKRESIE OCHRONY I KSZTAŁTOWANIA ŁADU PRZESTRZENNEGO

### § 7.

Ustala się następujące zasady ochrony i kształtowania ładu przestrzennego:

1. Forma i gabaryty nowoprojektowanych i modernizowanych budynków oraz ich usytuowanie w obrębie działki winny być kształtowane w nawiązaniu do cech krajobrazu lokalnego w celu:
  - 1) harmonijnego wkomponowania nowych elementów zagospodarowania w otoczenie, uwzględniającego ich położenie oraz ekspozycję widokową,
  - 2) wzbogacenia walorów estetycznych lokalnego krajobrazu.
2. Wysokość budynku do linii okapu wraz z układem połaci dachowych, w tym kącie ich nachylenia oraz proporcje elewacji winny nawiązywać do wartościowych przykładów otaczającej zabudowy, przy uwzględnieniu pozytywnych relacji wynikających ze wzajemnych odległości, usytuowania na działce i kompozycji przestrzennej.
3. Dopuszcza się możliwość lokalizacji zabudowy w obrębie nowo wyznaczonych terenów do zainwestowania wyłącznie po wcześniejszym wytyczeniu dróg i realizacji infrastruktury technicznej.
4. Rozmieszczenie budynków i urządzeń na działce zgodnie z obowiązującymi w tym zakresie przepisami prawa budowlanego. Dopuszcza się realizację zabudowy przy granicy działki lub odległości od 1,5m do 3,0m w przypadkach innych, niż określone w przepisach prawa budowlanego, pod warunkiem uzyskania w formie umowy notarialnej zgody właścicieli działki sąsiedniej na taką zabudowę.
5. Zalecenie lokalizacji budynków mieszkalnych lub usługowych we frontowej części działki, budynków pozostałych, w tym związanych z prowadzeniem działalności gospodarczej w głębi działki.
6. Wykorzystanie części działki w zabudowie mieszkaniowej na cele przeznaczenia dopuszczalnego innego niż usługi podstawowe, wymaga spełnienia następujących warunków:
  - 1) teren powinien być odseparowany wizualnie ogrodzeniem i zielenią od nieruchomości sąsiednich, przy uwzględnieniu strefy cienia oraz jej wpływu na otoczenie,
  - 2) dobowe natężenie ruchu samochodowego, związanego z obsługą prowadzonej działalności powinno być zbliżone jak dla zabudowy mieszkaniowej,
  - 3) zakazuje się wykorzystania części działki dla potrzeb składowania surowców, paliw lub odpadów innych niż komunalne.
7. Ustala się następujące zasady lokalizacji zabudowy rekreacyjnej w obrębie wyznaczonych terenów zabudowy mieszkaniowej jednorodzinnej i rekreacyjnej oznaczonej symbolem MN,L: dopuszcza się możliwość wprowadzenia funkcji rekreacyjnej w wykształconą zabudowę mieszkaniową w ramach zagospodarowania istniejących, nie użytkowanych zagród i działek budowlanych,
8. Dla budynków mieszkalnych - planowanych i podlegających przebudowie, ustala się, jeżeli ustalenia szczegółowe nie regulują inaczej:
  - 1) wysokość gzymsów, attyk i kalenic budynków uzupełniających zespoły istniejące, powinna nawiązywać do obiektów sąsiadujących z tolerancją 20%,
  - 2) maksymalna wysokość budynków mieszkalnych do 9.0m w kalenicy,
  - 3) wysokość budynków jednorodzinnych ograniczona do 2-ch kondygnacji naziemnych w tym poddasze użytkowe, poziom posadowienia parteru max. 1.20m nad poziomem terenu,
  - 4) geometria dachów:
    - dachy symetryczne, dwuspadowe lub wielospadowe,
    - dopuszcza się realizację dachów płaskich bądź kopertowych wyłącznie w przypadkach uzasadnionych koniecznością wkomponowania się w zespół zabudowy istniejącej,
    - kąt nachylenia połaci dachowych w granicach 30°- 45°,
    - pokrycie ceramiczne lub optycznie imitujące ceramikę w kolorach naturalnych (zalecana czerwień ceglasta),

- 5) materiały wykończeniowe w nawiązaniu do miejscowej tradycji, kolory tynków jasne, pastelowe,
  - 6) zakaz stosowania intensywnych i nadmiernie kontrastujących z otoczeniem kolorów pokrycia połaci dachowych oraz elewacji.
9. Dla budynków gospodarczych i garaży związanych z zabudową mieszkaniową ustala się wysokość zabudowy wynoszącą jedną kondygnację naziemną bez poddasza użytkowego, o max wysokości do poziomu okapu od rzeczywistego poziomu terenu – 3.5m, z dachami stromymi, symetrycznymi o nachyleniu połaci dachowych 30° - 40°,
10. Dla budynków rekreacyjnych - ustala się:
- 1) wysokość gzymsów, attyk i kalenic budynków uzupełniających zespoły istniejące powinna nawiązywać do obiektów sąsiadujących z tolerancją 20%
  - 2) wysokość zabudowy 1 kondygnacja naziemna z dopuszczeniem poddasza użytkowego,
  - 3) maksymalna wysokość 6.0m w kalenicy,
  - 4) maksymalna wysokość do poziomu okapu od poziomu terenu - 3.0m
  - 5) geometria dachów:
    - dachy symetryczne dwuspadowe lub wielospadowe,
    - układ kalenicy w nawiązaniu od układu kalenic przeważającej zabudowy otaczającej,
    - kąt nachylenia w granicach 30°- 45°,
    - pokrycie ceramiczne lub optycznie imitujące ceramikę w kolorach naturalnych (zalecana czerwień ceglasta),
  - 6) materiały wykończeniowe w nawiązaniu do miejscowej tradycji, kolory tynków jasne, pastelowe,
  - 7) zakaz stosowania intensywnych i nadmiernie kontrastujących z otoczeniem kolorów pokrycia połaci dachowych oraz elewacji,
11. Dla budynków pozostałych ustala się, jeżeli ustalenia szczegółowe nie regulują inaczej:
- 1) wysokość gzymsów, attyk i kalenic budynków uzupełniających zespoły istniejące powinna nawiązywać do obiektów sąsiadujących z tolerancją 20%
  - 2) wysokość zabudowy do 2-ch kondygnacji naziemnych,
  - 3) maksymalna wysokość budynków 9.0m w kalenicy,
  - 4) maksymalna wysokość do poziomu okapu od poziomu terenu (w przypadku dachów dwu- lub wielospadowych) - 4.5m
  - 5) geometria dachów:
    - dachy symetryczne dwuspadowe lub wielospadowe,
    - dopuszcza się realizację dachów płaskich wyłącznie w przypadkach uzasadnionych, wynikających z wymogów konstrukcyjnych lub technologicznych wznoszonych obiektów
    - układ kalenicy w nawiązaniu od układu kalenic przeważającej zabudowy otaczającej,
    - kąt nachylenia w granicach do 45°,
    - pokrycie ceramiczne lub optycznie imitujące ceramikę w kolorach naturalnych (zalecana czerwień ceglasta),
  - 6) materiały wykończeniowe w nawiązaniu do miejscowej tradycji, kolory tynków jasne, pastelowe,
  - 7) zakaz stosowania intensywnych i nadmiernie kontrastujących z otoczeniem kolorów pokrycia połaci dachowych oraz elewacji,
12. Dla noworealizowanych i modernizowanych ogrodzeń we frontowej części działki ustala się:
- 1) zakaz realizacji ogrodzeń z prefabrykatów betonowych,
  - 2) realizację ogrodzeń w liniach rozgraniczających dróg,
  - 3) realizację ogrodzeń dla terenów przyległych do dróg wojewódzkich i powiatowych w określonej na rysunku planu i w ustaleniach rozdziału VI stałej linii ogrodzeń trwałych,
  - 4) działalność usługowa lub produkcyjna, winna być odseparowana pasem zieleni wielopiętrowej lub ogrodzeniem ograniczającym rozprzestrzenianie się uciążliwości do granic nieruchomości na której jest prowadzona.
13. W obrębie terenu objętego planem obowiązują następujące ograniczenia w użytkowaniu terenów w tym zakazy zabudowy:
- wprowadza się nakaz zachowania normatywnych odległości projektowanej zabudowy od istniejących sieci i urządzeń infrastruktury technicznej.



**ROZDZIAŁ III**  
**USTALENIA W ZAKRESIE OCHRONY ŚRODOWISKA, PRZYRODY I KRAJOBRAZU**  
**KULTUROWEGO**

**§ 8.**

Ustala się następujące zasady ochrony i kształtowania środowiska przyrodniczego:

1. Zachowanie bioróżnorodności oraz utrzymanie zdolności ekosystemów do odtwarzania zasobów przyrodniczych, poprzez wzbogacanie potencjału ekologicznego istniejących systemów przyrodniczych.
2. Wprowadzenie ochrony terenów leśnych poprzez przebudowę drzewostanów ukierunkowaną na zwiększenie bioróżnorodności gatunkowej oraz poprawę stanu zdrowotnego lasów.
3. Nakazuje się ochronę systemu rowów melioracyjnych przed zabudową i przekształcaniem, wprowadzając zakaz grodzenia i zabudowy w odległości mniejszej niż 5m od górnej krawędzi rowu.
4. Realizacja zabudowy na terenach zmeliorowanych, dopuszczonych w planie do zabudowy, pod warunkiem przebudowy sieci drenarskiej dokonanej przez specjalistyczne firmy wodno-melioracyjne zgodnie z warunkami technicznymi przebudowy systemów melioracyjnych określonymi przez gestora sieci.
5. Obowiązuje nakaz zachowania istniejących zespołów zieleni łąkowej i śródpolnej.
6. Zakaz chowu zwierząt w systemie bezściółkowym.
7. Zakaz wprowadzenia nieoczyszczonych ścieków do ziemi i wód.
8. Zakaz rolniczego wykorzystania ścieków komunalnych i przemysłowych.
9. Zakaz składowania odpadów komunalnych i produkcyjnych poza terenami wyznaczonymi w planie.
10. Dla inwestycji realizowanych w bezpośrednim sąsiedztwie terenów leśnych obowiązuje nakaz realizacji inwestycji zgodnie z przepisami przeciwpożarowymi.
11. Wprowadza się nakaz zachowania normatywnych odległości projektowanej zabudowy od istniejących sieci i urządzeń infrastruktury technicznej w tym: gazociągów, napowietrznych linii elektroenergetycznych oraz sieci wodociągowych.
12. Oddziaływanie związane z prowadzoną działalnością, w tym na terenach przeznaczonych na cele produkcyjne (emisja gazów, pyłów, zapachów, hałasu, promieniowania itp., a także wzmożony ruch pojazdów) nie może powodować przekroczenia standardów jakości środowiska poza granicami terenu do którego ma prawo prowadzący działalność.
13. Na terenach objętych planem ustala się zakaz prowadzenia działalności gospodarczej powodującej powstawanie emisji, która może być szkodliwa dla zdrowia ludzi lub stanu środowiska, powodować szkodę w dobrach materialnych lub pogarszać walory estetyczne środowiska lub może kolidować z innymi, uzasadnionymi sposobami korzystania ze środowiska.
14. Równomierny poziom dźwięku przenikającego do środowiska na granicy terenu inwestycji nie może przekraczać dopuszczalnych wartości określonych w aktualnie obowiązujących aktach prawnych z zakresu ochrony środowiska przed hałasem i wibracjami.

**ROZDZIAŁ V**  
**TERENY PRZEZNACZONE DO REALIZACJI CELÓW PUBLICZNYCH**

**§ 28.**

1. Do terenów przeznaczonych do realizacji celów publicznych zalicza się:
  - 1) tereny usług oświaty UO
  - 2) tereny usług ochrony zdrowia i opieki socjalnej UZ
  - 3) tereny sportu i rekreacji US; US,UT,ZP,
  - 4) tereny cmentarzy ZC,
  - 5) tereny zabudowy specjalistycznych usług turystyczno-wypoczynkowych UT,
  - 6) tereny zieleni urządzonej ZP,
  - 7) tereny usług administracji UA,
  - 8) tereny dróg publicznych:
    - teren drogi krajowej klasy GP,
    - teren dróg wojewódzkich klasy G,
    - teren dróg powiatowych klasy Z,
    - tereny dróg gminnych klasy L,
    - tereny dróg gminnych klasy D,
    - tereny projektowanych dróg klasy L,

- tereny projektowanych dróg klasy D,
- 2. W obrębie terenów przeznaczonych do realizacji celów publicznych wprowadza się nakaz stosowania spójnych, indywidualnych rozwiązań projektowych w celu wzbogacenia walorów lokalnego krajobrazu, ze szczególnym uwzględnieniem kompozycji przestrzennej terenów zielonych, małej architektury i placów publicznych.
- 3. W granicach pasów drogowych dróg publicznych wprowadza się zakaz lokalizacji nośników reklamowych oraz obiektów kubaturowych (w tym tymczasowych obiektów handlowo-usługowych), za wyjątkiem wiat przystanków komunikacji zbiorowej i niezbędnych urządzeń infrastruktury technicznej.
- 4. Realizacja ustaleń planu winna zapewniać osobom niepełnosprawnym swobodę poruszania się w obrębie budynków oraz terenów związanych z obiektami użyteczności publicznej i komunikacją.

## ROZDZIAŁ VI ZASADY OBSŁUGI W ZAKRESIE KOMUNIKACJI

### § 29.

1. Powiązanie układu komunikacyjnego z układem zewnętrznym tworzą:
  - 1) droga krajowa nr1 relacji Katowice-Gdańsk oznaczona na rysunku planu symbolem **KD-DK(GP)**,
  - 2) drogi wojewódzkie relacji Bargły-Konopiska-Błachownia-Kłobuck i relacji Poraj-Myszków-Zawiercie oznaczone na rysunku planu symbolem **KD-DW (G)**
  - 3) drogi powiatowe relacji Częstochowa-Nierada-Starcza, Wrzosowa-Korwinów-Poczesna, Wrzosowa-Huta Stara-Poczesna, Wrzosowa-Brzeziny oznaczone na rysunku planu symbolem **KD-DP (Z)**
  - 4) drogi gminne oznaczone na rysunku planu symbolem **KD-DG (L)**, **KD-DG(D)**,
2. Podstawowy układ komunikacyjny tworzą oprócz dróg określonych w § 29 pkt 1 - drogi gminne **KD(L)**, uzupełnione systemem dróg dojazdowych **KD(D)** i wewnętrznych **KDW**.

### § 34.

Dla terenu określonego na rysunku planu symbolem **KD-DP (Z)** ustala się:

<i>Przeznaczenie podstawowe</i>	- teren dróg publicznych - dróg powiatowych - zbiorczych
<i>Przeznaczenie dopuszczalne</i>	- lokalizacja urządzeń i sieci infrastruktury technicznej, - ciągi piesze i rowerowe, - lokalizacja miejsc parkingowych, - pasy zieleni izolacyjnej
<i>Wyklucza się</i>	- lokalizację reklam, obiektów kubaturowych za wyjątkiem obiektów obsługi ruchu zbiorowego
<i>Zasady i warunki zagospodarowania terenu</i>	- utrzymuje się istniejącą szerokość w liniach rozgraniczających z założeniem docelowej modernizacji do 20.0 m, w celu uzyskania parametrów zgodnie z wymaganiami przepisów szczególnych, - nieprzekraczalna linia zabudowy na terenie zabudowanym 20.0m od osi drogi, - stała linia ogrodzeń trwałych 10.0m od osi drogi. - modernizacja i rozbudowa dróg do parametrów wymaganych przepisami szczególnymi na warunkach i zgodnie z zasadami określonymi w ustawie o drogach publicznych,

### § 47.

1. Parametry techniczne dróg winny spełniać wymagania określone w ustawie o drogach publicznych oraz w obowiązujących przepisach określających warunki techniczne, jakim powinny odpowiadać drogi publiczne i ich usytuowanie.
2. W obrębie terenów zainwestowanych dopuszcza się szerokości dróg w liniach rozgraniczających mniejsze niż przewidują przepisy szczególne, pod warunkiem, że uzasadnia to istniejący stan zagospodarowania, na warunkach określonych w przepisach szczególnych w uzgodnieniu z Zarządcą drogi.
3. Układ komunikacyjny może zostać uzupełniony o odcinki dróg wewnętrznych – zapewniających prawidłową obsługę komunikacyjną poszczególnych obszarów; szerokości pasów terenu

przeznaczonych dla ruchu pojazdów i pieszych powinny zostać dostosowane do potrzeb i nie powinny być mniejsze niż określone w przepisach szczególnych.

4. W sytuacjach kiedy niezbędne jest wydzielenie terenu dla przeprowadzenia dróg zapewniających wewnętrzną obsługę komunikacyjną, zmiany te nie mogą naruszać zewnętrznych linii rozgraniczających określonych na rysunku planu.
5. Drogi bez przejazdu winny być zakończone placem manewrowym, umożliwiającym nawracanie samochodów ciężarowych (służb komunalnych i straży pożarnej). Plac do zawracania samochodów na drodze pożarowej powinien mieć wymiary co najmniej 20 x 20m, a w pozostałych przypadkach co najmniej 12,5 x 12,5m – stosownie do przepisów szczególnych.

#### § 48.

Ustala się następujące standardy wyposażenia terenów objętych planem w miejsca postojowe dla samochodów. Liczba stanowisk postojowych dla samochodów powinna pokrywać pełne zapotrzebowanie w ilości:

1. pokrycie w 100% potrzeb parkingowych związanych z projektowanymi inwestycjami w granicach nieruchomości na której planowana jest inwestycja,
2. 1m.p./1 mieszkanie,
3. 2m.p./1 działkę budowlaną,
4. 4m.p./100m<sup>2</sup> powierzchni użytkowej usług, handlu,
5. 1m.p. na każde 20 m<sup>2</sup> powyżej 2000 m<sup>2</sup> powierzchni użytkowej usług, handlu,
6. 25m.p./100 zatrudnionych w produkcji na 1 zmianę.

### ROZDZIAŁ VII

#### ZASADY OBSŁUGI W ZAKRESIE INFRASTRUKTURY TECHNICZNEJ

#### § 49.

Ustala się następujące zasady modernizacji, rozbudowy i budowy sieci i urządzeń infrastruktury technicznej:

1. Ustala się możliwość lokalizacji sieci i urządzeń infrastruktury technicznej na całym terenie objętym planem, na warunkach określonych przez dysponentów sieci z właścicielami, władającymi lub zarządcami terenu – zgodnie z ustaleniami planu oraz przepisami szczególnymi. Ustala się możliwość lokalizacji sieci i urządzeń infrastruktury technicznej w pasie drogowym wyznaczonym liniami rozgraniczającymi dróg, na warunkach ustalonych przez dysponentów sieci z administratorem dróg, zgodnie z przepisami szczególnymi.
2. Prowadzenie projektowanych sieci i urządzeń infrastruktury technicznej w sposób nie ograniczający podstawowego przeznaczenia terenów wyznaczonych w planie na warunkach określonych przez użytkownika sieci.
3. W przypadku konieczności zmiany przebiegu istniejących sieci i urządzeń infrastruktury technicznej ograniczających podstawowe przeznaczenie terenów wyznaczonych w planie, dopuszcza się korektę bądź zmianę przebiegu sieci, w uzgodnieniu i na warunkach określonych przez użytkownika sieci.
4. Zaopatrzenie w wodę z istniejących i projektowanych sieci wodociągowych na warunkach określonych przez użytkownika sieci po sprecyzowaniu przez inwestora programu do realizacji i wielkości zapotrzebowania na media. W bilansach zapotrzebowania na wodę oraz realizacji sieci, należy uwzględnić potrzeby ochrony przeciwpożarowej.
5. W sytuacji uzasadnionej ekonomicznie lub technicznie dopuszcza się realizację indywidualnych ujęć wód podziemnych, pod warunkiem spełnienia wymagań odrębnych zawartych w przepisach prawa wodnego oraz prawa geologicznego i górniczego.
6. Zaopatrzenie w gaz poprzez istniejącą i projektowaną sieć gazową niskiego ciśnienia zasilaną z przebiegających przez gminę gazociągów magistralnych: wysokoprężnego i średnioprężnego. Rozbudowa sieci gazowej w miarę występujących potrzeb związanych z zainwestowaniem nowych terenów, na warunkach określonych przez właściciela sieci.

7. W zakresie zaopatrzenia w ciepło wprowadza się wymóg stosowania do celów grzewczych ekologicznych nośników energii w tym między innymi: gazu, oleju opałowego, energii elektrycznej, lub urządzeń do niskoemisyjnych technologii spalania.
8. Odprowadzenie ścieków bytowo-gospodarczych i wód opadowych:
  - 1) odprowadzenie ścieków gospodarczo-bytowych do lokalnej kanalizacji ściekowej przy zachowaniu przepisów szczególnych,
  - 2) odprowadzenie ścieków przemysłowych na zasadach określonych w przepisach szczególnych,
  - 3) do czasu realizacji lokalnej kanalizacji ściekowej nakazuje się stosowanie szczelnych bezodpływowych zbiorników do czasowego gromadzenia ścieków potwierdzonych atestem szczelności i obowiązkiem uzyskania pozwolenia na użytkowanie na etapie realizacji zbiornika, z obowiązkowym wywozem ścieków do oczyszczalni,
  - 4) po zrealizowaniu lokalnej kanalizacji sanitarnej wymagana likwidacja szamb i obowiązek budowy przyłączy do sieci kanalizacji sanitarnej,
  - 5) odprowadzenie wód opadowych na własny nieutwardzony teren przy zastosowaniu rozwiązań zapewniających czystość wód odbiorników,
  - 6) odprowadzenie wód opadowych z terenów utwardzonych i z powierzchni narażonych na zanieczyszczenia zgodnie z ustaleniami przepisów szczególnych.
9. Zaopatrzenie w energię elektryczną:
  - 1) zaopatrzenie w energię elektryczną z istniejących i projektowanych sieci i urządzeń, zgodnie z przepisami szczególnymi i na warunkach określonych przez gestora sieci po sprecyzowaniu przez inwestora szczegółowego programu do realizacji i wielkości zapotrzebowania na media. W przypadku konieczności realizacji stacji transformatorowych 15/0,4 kV, uściślenie ich lokalizacji - w obrębie przedmiotowego terenu - nastąpi w rozwiązaniach technicznych,
  - 2) adaptuje się napowietrzne linie elektroenergetyczne WN 220kV i 110 kV wraz ze strefami technicznymi - zgodnie z przepisami szczególnymi, z dopuszczeniem ich remontów i modernizacji.
10. Zaopatrzenie w sieć telekomunikacyjną stosownie do potrzeb z dopuszczeniem wszystkich operatorów sieci.
11. Postępowanie z odpadami – zgodnie z przepisami Ustawy o odpadach:
  - 1) ustala się obowiązek urządzenia na każdej działce miejsca na pojemniki służące do czasowego gromadzenia odpadów stałych,
  - 2) usuwanie odpadów komunalnych na urządzone składowisko odpadów komunalnych,
  - 3) w przypadku powstawania odpadów z grupy niebezpiecznych wprowadza się obowiązek ich selektywnego gromadzenia i przekazywanie jednostkom prowadzącym ich utylizację; wprowadza się zakaz utylizacji tych odpadów w granicach terenu objętego niniejszym planem.
12. Wprowadza się obowiązek zachowania normatywnych odległości projektowanego zainwestowania od istniejących sieci infrastruktury technicznej:
  - 1) 220kV, 110kV, 30kV 15kV z zachowaniem dopuszczalnych poziomów pól elektromagnetycznych,
  - 2) wokół stacji transformatorowych – 5 x 5m,
  - 3) wzdłuż gazociągów wysokoprężnych i średnioprężnych – zgodnie z przepisami szczególnymi.Zagospodarowanie terenów w zasięgu stref technicznych określonych w pkt 12 zgodnie z zasadami określonymi przez administratora sieci, stosownie do przepisów szczególnych. Lokalizacja obiektów budowlanych w strefach technicznych wyłącznie na warunkach określonych przez dysponentów sieci – zgodnie z ustaleniami planu oraz przepisami szczególnymi. Na etapie prac projektowych należy uwzględnić określone w przepisach szczególnych odległości lokalizacji obiektów budowlanych od sieci i urządzeń infrastruktury technicznej.
13. Na terenach objętych planem wprowadza się zakaz realizacji budynków i obiektów budowlanych (w tym masztów, anten i kominów) o wysokości powyżej 50.0 m nad poziomem terenu i mogących stanowić przeszkody lotnicze.

## ROZDZIAŁ XI

### **OKREŚLENIE STAWKI PROCENTOWEJ SŁUŻĄCEJ NALICZENIU JEDNORAZOWEJ OPŁATY Z TYTUŁU WZROSTU WARTOŚCI NIERUCHOMOŚCI ZWIĄZANEJ Z UCHWALENIEM PLANU.**

### § 123.

Zgodnie z art. 15 ust.2 pkt 12 i art. 36. ust.4 Ustawy o planowaniu i zagospodarowaniu przestrzennym, ustala się z tytułu wzrostu wartości nieruchomości objętych ustaleniami planu, stawkę procentową służącą do naliczania jednorazowej opłaty przez Wójta Gminy, w przypadku zbycia tej nieruchomości przez jej właściciela lub użytkownika wieczystego w wysokości:

MN	-	30	%
MN,U	-	30	%
UHG	-	30	%
P,U	-	30	%

### Załączniki Nr 1 - wyrys z planu zagospodarowania

Otrzymują:

1. Zakład Projektowania i Nadzoru Inst. El. Inst. Teletechn. P. Grudziński z up.UG
2. a/a.

ZASTĘPCA WÓJTA  
*Andrzej Jelecki*

NICE ADMINISTRACYJNE

- GRANICE GMINY
- GRANICE SOŁECTW I LASÓW PAŃSTWOWYCH

NICE PLANISTYCZNE

- GRANICE OBSZARU OBJĘTEGO PLANEM
- LINIE ROZGRANICZAJĄCE TERENY O RÓŻNYM PRZEZNACZENIU LUB RÓŻNYCH ZASADACH ZAGOSPODAROWANIA

ZABUDOWY

- NIEPRZEKRACZALNE LINIE ZABUDOWY
- STAŁA LINIA OGRODZEŃ TRWAŁYCH

NICE STREF OCHRONNYCH

- STREFA ODDZIAŁYWANIA OD CMENTARZA
- STREFY TECHNICZNE OD NAPOWIETRZNYCH LINII ELEKTROENERGETYCZNYCH WYSOKIEGO NAPIĘCIA I GAZOCIĄGÓW

ACZENIA OBIEKTÓW I OBSZARÓW OBJĘTYCH RONA PRAWNA

- PK PARK KRAJOBRAZOWY "ORLICH GNIAZD"
- PKO OTULINA PARKU KRAJOBRAZOWEGO ORLICH GNIAZD
- PP POMNIKI PRZYRODY
- ZN<sub>ec</sub> UŻYTKI EKOLOGICZNE
- STREFA OCHRONY POŚREDNIEJ UJĘĆ WÓD WGLĘBNYCH
- ZL<sub>o</sub> LASY OCHRONNE
- UZS UDOKUMENTOWANE ZŁOŻA SUROWCÓW MINERALNYCH
- OG OBSZARY GÓRNICZE
- TG TERENY GÓRNICZE
- ZZ OBSZARY BEZPOŚREDNIEGO ZAGROŻENIA POWODZIĄ

NICE OBSZARÓW KULTUROWYCH

- OBIEKTY WPISANE DO EWIDENCJI ZABYTEKÓW
- 1UK<sub>R</sub> TERENY USŁUG KULTU RELIGIJNEGO - KAPLICZKI PRZYDROŻNE UJĘTE W EWIDENCJI ZABYTEKÓW
- 2UK<sub>R</sub> TERENY USŁUG KULTU RELIGIJNEGO - ZESPÓŁ KOŚCIOŁA PARAFIALNEGO ŚW. JANA CHRZCICIELA UJĘTY W EWIDENCJI ZABYTEKÓW
- KA STANOWISKA ARCHEOLOGICZNE
- KOW TEREN WYSTĘPOWANIA DOMNIEMANYCH POZOSTAŁOŚCI ZESPOŁÓW DWORSKICH I FOLWARCZNYCH
- KK<sub>1</sub> TEREN WYSTĘPOWANIA KRAJOBRAZU PRZEMYSŁOWEGO-HAŁD POKOPALNIANYCH
- KK<sub>2</sub> TEREN WYSTĘPOWANIA KRAJOBRAZU PRZEMYSŁOWEGO-DAWNYCH PÓL SZYBOWYCH
- 1ZC CMENTARZ W ZAWODZIU - UJĘTY W EWIDENCJI ZAB.

NICE OBSZARÓW PRZYRODNICZYCH

- ZWP OBSZARY WYSTĘPOWANIA GŁÓWNYCH ZBIORNIKÓW WÓD PODZIEMNYCH
- ZN KORYTARZ EKOLOGICZNY DOLINY RZĘKI WARTY STANOWIACY O POWIĄZANIACH PRZYRODNICZYCH Z TERENAMI OTACZAJĄCYMI

SYMBOLE IDENTYFIKACYJNE TERENÓW

1,2,3RM	TERENY ZABUDOWY MIESZKANIOWEJ ZAGRODOWEJ
RM/KD	TERENY ZABUDOWY ZAGRODOWEJ, REZERWOWANE DLA POTRZEB LOKALIZACJI OBWODNICZY DLA MIASTA CZĘSTOCHOWY
MM	TERENY ZABUDOWY MIESZKANIOWEJ MIESZANEJ: JEDNORODZINNEJ I ZAGRODOWEJ
1,2,3MW	TERENY ZABUDOWY MIESZKANIOWEJ WIELORODZINNEJ
1,2,3MN	TERENY ZABUDOWY MIESZKANIOWEJ JEDNORODZINNEJ
MN,L	TERENY ZABUDOWY MIESZKANIOWEJ JEDNORODZINNEJ I REKREACYJNEJ
1,2,MNU	TERENY ZABUDOWY MIESZKANIOWEJ JEDNORODZINNEJ Z USŁUGAMI
U/MN	TERENY ZABUDOWY MIESZKANIOWEJ WSKAZANE DO PRZEKSZTAŁCEŃ W KIERUNKU USŁUGOWYM
UC	TERENY ROZMIESZCZENIA OBIEKTÓW HANDLOWYCH O POWIERZCHNI SPRZEDAŻY POW. 2000m <sup>2</sup>
RU	TERENY OBSŁUGI PRODUKCJI W GOSPODARSTWACH ROLNYCH, HODOWLANIACH I OGRODNICZYCH
U	TERENY ZABUDOWY USŁUGOWEJ
U,2KS	TERENY ZABUDOWY USŁUGOWEJ, PARKINGI DLA OBSŁUGI FUNKCJI PODSTAWOWEJ
UO	TERENY USŁUG OŚMIATY
UA	TERENY USŁUG ADMINISTRACJI
UK	TERENY USŁUG KULTURY
UK <sub>r</sub>	TERENY USŁUG KULTU RELIGIJNEGO
US	TERENY SPORTU I REKREACJI W FORMIE OBIEKTÓW KUBATUROWYCH I TERENOWYCH URZĄDZEŃ TOWARZYSZĄCYCH
U,UZ	TERENY USŁUG ZDROWIA I OCHRONY SOCJALNEJ
1,2UT	TERENY USŁUG TURYSTYCZNO-WYPOCZYNKOWYCH
1,2,3,4P,U	TERENY WIELOFUNKCYJNE: PRODUKCYJNO-USŁUGOWE
1,2,3,4,5,6,7UHG	TERENY RÓŻNORODNEJ DZIAŁALNOŚCI GOSPODARCZEJ
US,UT,ZP	TERENY SPORTU, REKREACJI I ZIELENI PARKOWEJ
P	TERENY OBIEKTÓW PRODUKCYJNYCH, SKŁADÓW I MAGAZYNÓW
S,U,P	TERENY SKŁADÓW I MAGAZYNÓW OBIEKTÓW USŁUGOWYCH I PRODUKCYJNYCH
PE	TERENY POWIERZCHNIOWEJ EKSPLOATACJI
ZD	TERENY OGRÓDKÓW DZIAŁKOWYCH
ZL	LASY
ZL/1MN	TERENY LEŚNE REZERWOWANE DLA POTRZEB ZABUDOWY MIESZKANIOWEJ
ZL <sub>o</sub>	DOLESIENIA
ZL <sub>r</sub>	LASY O FUNKCJI REKREACYJNEJ
1,2,3ZP	TERENY ZIELENI URZĄDZONEJ
ZN,ZL	TERENY HAŁD POKOPALNIANYCH

ZI	TERENY ZIELENI IZOLACYJNO-OCHRONNEJ
ZC	CMENTARZE
1R	TERENY ROLNICZE
2R	TERENY ROLNICZE Z ZAKAZEM ZABUDOWY
1R/MN	TERENY ROLNE REZERWOWANE DLA POTRZEB ZABUDOWY MIESZKANIOWEJ
1R/UHG	TERENY ROLNE REZERWOWANE DLA POTRZEB RÓŻNORODNEJ DZIAŁALNOŚCI INWESTYCYJNEJ
WS	TERENY WÓD POWIERZCHNIOWYCH ŚRÓDLĄDOWYCH
KK	TERENY ZAMKNIĘTE

TERENY INFRASTRUKTURY TECHNICZNEJ

1EE	URZĄDZENIA GOSPODARKI ENERGETYCZNEJ-ELEKTROENERGETYCZNA STACJA WĘZŁOWA
2EE	URZĄDZENIA GOSPODARKI ENERGETYCZNEJ-TEREN STACJI TRANSFORMATOROWYCH
1,2NO	TEREN ODPROWADZANIA I OCZYSZCZANIA ŚCIEKÓW
WZ	TERENY URZĄDZEŃ GOSPODARKI WODNEJ
NU	TEREN URZĄDZEŃ GOSPODARKI ODPADAMI-SKŁADOWISKO ODPADÓW
1ZI	OBSZAR SPECJALNEGO ZAGOSPODAROWANIA W PROMIENIU 500m OD SKŁADOWISKA ODPADÓW
EG	TEREN URZĄDZEŃ GAZOWNICZYCH
TŁ	URZĄDZENIA OBSŁUGI TELEKOMUNIKACYJNEJ
EN 220KV	NAPOWIETRZNA LINIA EL-EN 220 KV
EN 110KV	NAPOWIETRZNA LINIA EL-EN 110 KV
EN 30KV	NAPOWIETRZNA LINIA EL-EN 30 KV
G 350	GAZOCIĄG MAGISTRALNY G 350
G 250	GAZOCIĄG MAGISTRALNY G 250

TERENY KOMUNIKACJI

1KS	TERENY URZĄDZEŃ OBSŁUGI KOMUNIKACJI SAMOCHODOWEJ -TEREN STACJI PALIW
2KS	TERENY URZĄDZEŃ OBSŁUGI KOMUNIKACJI SAMOCHODOWEJ -TEREN PARKINGÓW I PLACÓW MANEWRÓWYCH
R/KD-DW(G)	TERENY ROLNE PRZEZNACZONE POD PRZYSZŁĄ BUDOWĘ DRÓGI WOJEWÓDZKIEJ
R/KD-DP(Z)	TERENY ROLNE PRZEZNACZONE POD PRZYSZŁĄ BUDOWĘ DRÓG POWIATOWYCH
R/KD-DG(L)	TERENY ROLNE PRZEZNACZONE POD PRZYSZŁĄ BUDOWĘ DRÓG LOKALNYCH
ZL/KD-DG(L)	TERENY LEŚNE PRZEZNACZONE POD PRZYSZŁĄ BUDOWĘ DRÓG LOKALNYCH

TERENY DRÓG PUBLICZNYCH

KD-DK (GP)	DROGA KRAJOWA GŁÓWNA RUCHU PRZYSPIESZONEGO
KDT-DK	PAS TECHNICZNEJ OBSŁUGI DRÓGI KRAJOWEJ KD-DK(GP)
KDW-DK	TEREN DRÓG WEWNĘTRZNYCH W CIĄGU DRÓGI KRAJOWEJ KD-DK(GP) OBSŁUGUJĄCYCH TERENY PRZYLEGŁE
KD-DW (G)	DRÓGI WOJEWÓDZKIE GŁÓWNE
KD-DP (Z)	DRÓGI POWIATOWE ZBIORCZE
KD-DG(L)	DRÓGI GMINNE LOKALNE
KD-DG(D)	DRÓGI GMINNE DOJAZDOWE
KD (L)	PROJEKTOWANE DRÓGI LOKALNE
KD (D)	PROJEKTOWANE DRÓGI DOJAZDOWE
tereny dróg wewnętrznych	
KDW	DRÓGI WEWNĘTRZNE
KDX	CIĄGI PIESZO-JEZDNE

OZNACZENIA INFORMUJĄCE

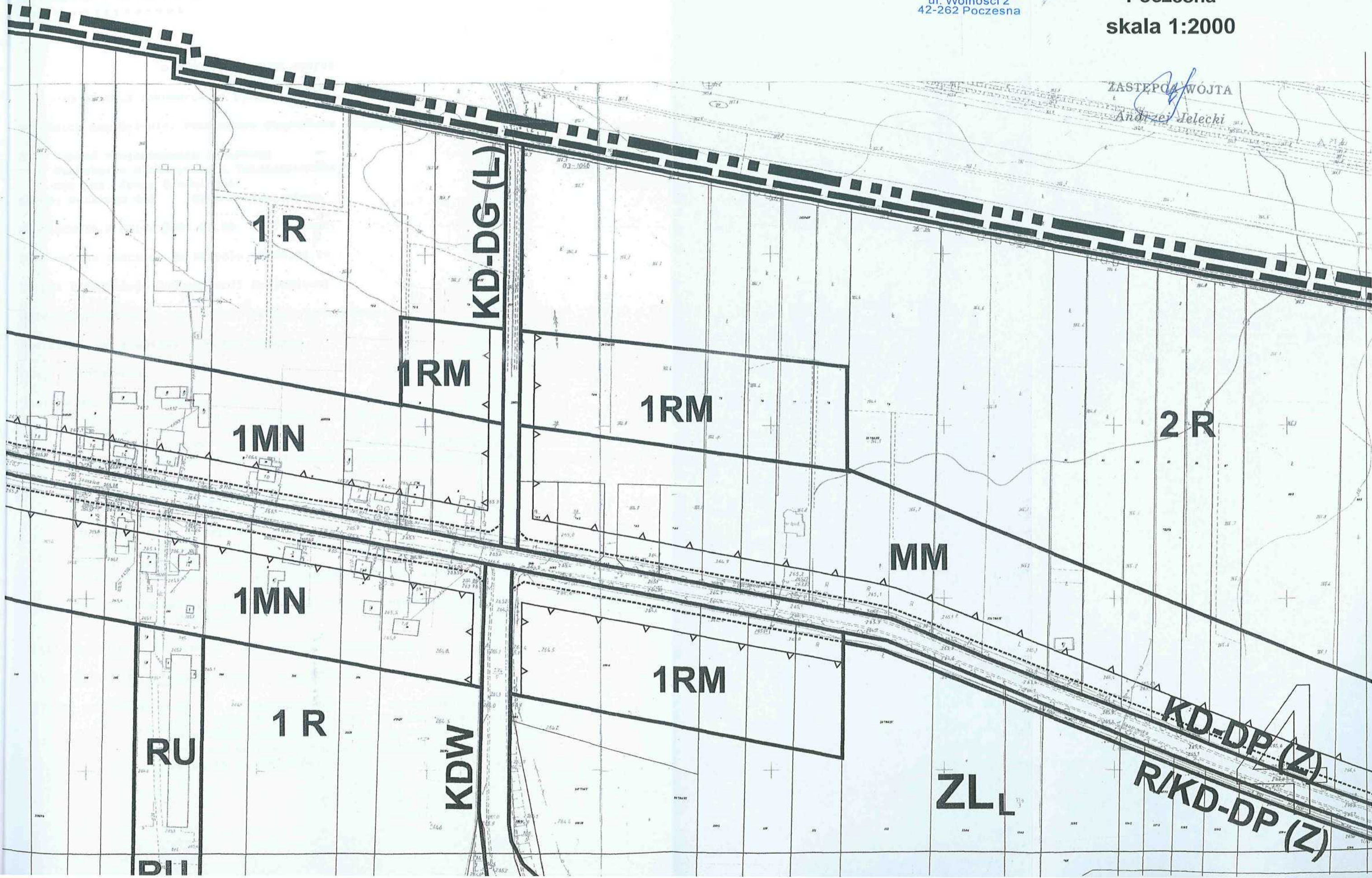
- ZASIĘG AUTOSTRADY A-1
- ZASIĘG PROJEKTOWANEGO OBEJŚCIA MIASTA CZĘSTOCHOWY W CIĄGU DRÓGI KRAJOWEJ DK-1
- DRÓGI OBSŁUGUJĄCE TERENY ROZWOJOWE
- STREFA ZAGROŻENIA POWODZIOWEGO ZBIORNIKA WODNEGO "PORAJ" - STREFA EWAKUACJI

LEGENDA DO RYSUNKU MIEJSCOWEGO PLANU ZAGOSPODAROWANIA PRZESTRZENNEGO GMINY POCZESN, UCHWAŁA NR 214/XXXIV/06 RADY GMINY POCZESN z dnia 2 marca 2006 roku

Załącznik Nr 1 do wypisu  
Nr 7323/ 177 /06 z dnia 08.11. 2006 r.  
z Planu Zagospodarowania  
Przestrzennego Gminy  
Poczesna  
skala 1:2000

URZĄD GMINY  
POCZESNA  
ul. Wolności 2  
42-262 Poczesna

ZASTĘPCA WÓJTA  
*Andrzej Jelecki*



Częstochowa, dnia 2006.10.23

STAROSTWO POWIATOWE  
w Częstochowie  
POWIATOWY ZESPÓŁ UZGODNIENÍ  
DOKUMENTACJI PROJEKTOWEJ  
ul. Sobieskiego 9, tel.3229-178; 216  
42-200 CZĘSTOCHOWA

O P I N I A NR 632/06

uzgodnienia dokumentacji projektowej.

Przedmiot uzgodnienia: **Przebudowa stanowiska słupowego**

dla: **Zakład Projektowania i Nadzoru**  
**Instalacje Elektryczne i Teletechniczne**  
**mgr inż. Jerzy Grudziński**  
Adres: **Berlinga 4m3 42-200 Częstochowa**

na zlecenie z dnia: **2006.09.29** znak:

Data wpływu zlecenia do Zespołu: **2006.09.29**

Zespół Uzgadniania Dokumentacji Projektowej

**opiniuje pozytywnie** lokalizację obiektu położonego:

**Poczesna , ul.Staszica Gmina:Poczesna**

Uwagi i zalecenia:

- [48] Wodoc.Częstochowskie S.A. :
- uzgodniono pod warunkiem zachowania normatywnych odległości od istniejących przewodów wod.-kan. Przy zbliżeniach do naszych sieci wytyczenie proj.uzbrojenia w terenie, dokonać w obecności służb eksploatacyjnych PWiK Cz-wa
- [74] GZG RGaz - uzgodniono pod warunkiem:
- zachowania normatywnych odległości od gazociągów
  - zabezpieczenia miejsc kolizyjnych (skrzyżowań) zgodnie z obowiązującymi przepisami - normami
  - wykonanie prac ziemnych w pobliżu gazociągu ręcznie i pod nadzorem RG Cz-wa, przed przystąpieniem do prac ziemnych wykonawca zleci nadzór do RG.
- [19] WSOiZK Starostwa Powiatowego - nie podlega uzgodnieniu warunków Obrony Cywilnej.
- [164] Zakład Energetyczny RD Cz-wa Teren - uzgodniono.
- [57] ŚZMIUW K-ce Oddział Cz-wa - uzgodniono.
- [97] TP OT DUSiUD Myszków - w miejscach zbliżeń i skrzyżowań do urządzeń pozostających w eksploatacji DUSiUD Myszków zachować odległości pionowe i poziome lub zastosować ochronę urządzeń teletechnicznych przewidzianą normą ZN-96/TPSA-004.



[25] OGP GAZ SYSTEM Sp.z o.o. O/Świerklany - uzgodniono.

[3] Przewodniczący Zespołu:

=====

Przedłożony projekt został uzgodniony z zachowaniem w/w uwag oraz informacji zespołu dot. obowiązujących warunków do realizacji budowy.

Ark. mapy: 511.444.013

Dokonano zapłaty opłaty skarbowej  
znakami opłaty skarbowej w wysok.zł: 6.50

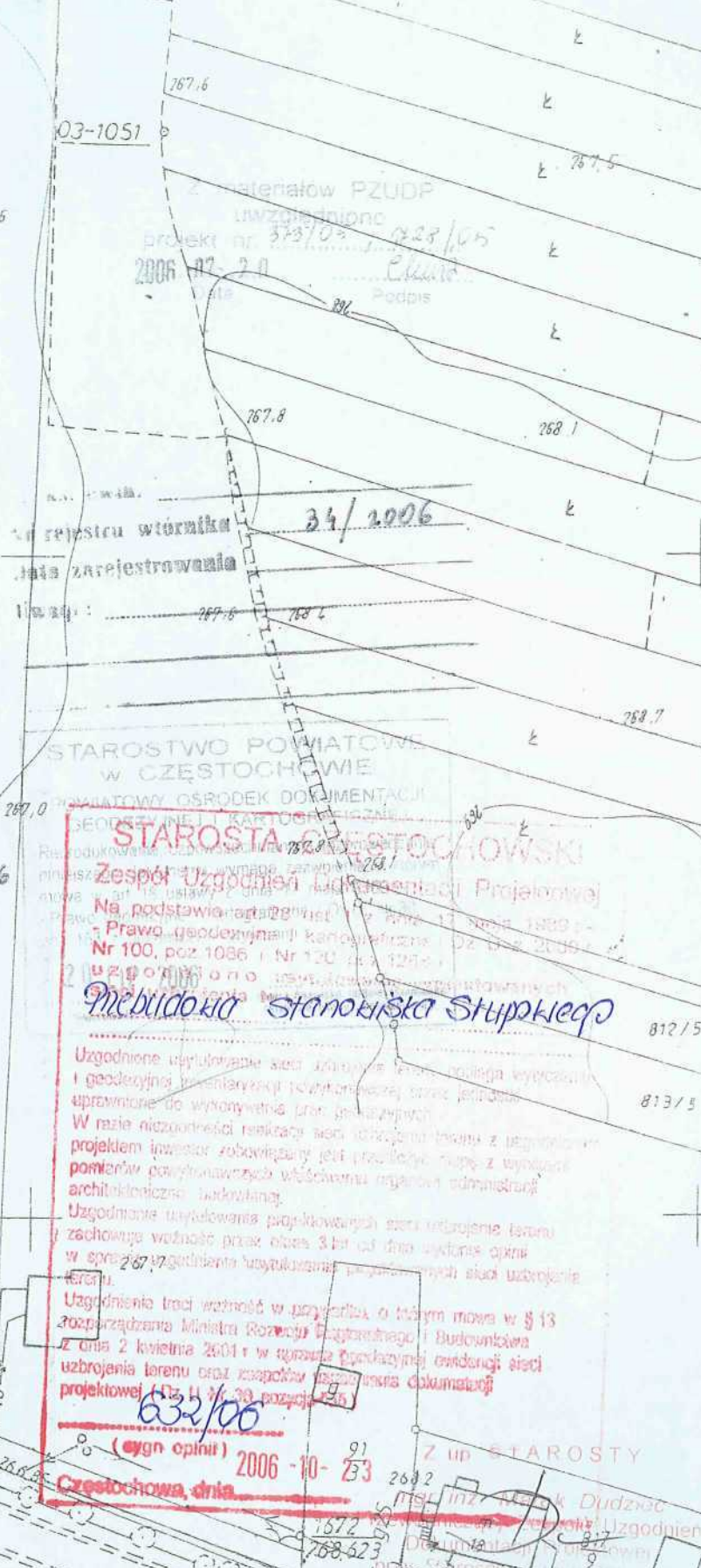
4 up. STAROSTY  
mgr inż. *[Signature]* Prok. Budowl.  
Przewodniczący Zespołu Uzgodnień  
Dokumentacji Projektowej  
przy Zarządzie Czesiochowskim



STAROSTWO POWIATOWE  
W CZĘSTOCHOWIE

91  
Nie wyklucza się istnienia w terenie innych  
nie wykazanych na niniejszej mapie urz-  
dzeń podziemnych, które nie były zgłoszone  
do inwentaryzacji lub, których brak jest  
informacji w instytucjach branżowych.

STAROSTA CZĘSTOCHOWSKI  
Powiatowy Ośrodek Dokumentacji  
Geodezyjnej i Kartograficznej  
Wzrostem oznaczonym  
Dokumenty z pomiaru i inwentaryzacji  
z zasobu powiatowego  
nie mogą być używane do celów projektowych  
Projektowane obiekty budowlane wymagające  
opowiadania na budowę podlegają wytyczeniu  
inwentaryzacji powykonawczej przez jednostki  
uprawnione do wykonywania prac geodezyjnych  
Częstochowa, dnia 20 LIP. 2006



STAROSTWO POWIATOWE  
W CZĘSTOCHOWIE  
POWIATOWY OŚRODEK DOKUMENTACJI  
GEODEZYJNEJ I KARTOGRAFICZNEJ  
STAROSTA CZĘSTOCHOWSKI  
Zespół Uzgodnień i Dokumentacji Projektowej  
Na podstawie art. 29 ust. 1 pkt 1) ustawy z dnia 15 sierpnia 1997 r.  
Prawo geodezyjne (kancelarskie, Dz. U. z 2002 r. Nr 200, poz. 166)  
Nr 100, poz. 1086 i Nr 120, poz. 125-126  
2006-07-20  
Przebudowa stanowiska słupowego przy ul. Staszica, gm. Poczesna  
Uzgodnione wytyczenie sieci zbrojenia terenu, polegające na wytyczeniu  
i geodezyjnej inwentaryzacji powykonawczej oraz jednoczesne  
uprawnione do wykonywania prac geodezyjnych  
W razie niezakończenia realizacji sieci zbrojenia terenu z uwzględnieniem  
projektu inwestor zobowiązany jest przedłożyć mapę z wytyczeniem  
punktów powykonawczych właściwemu organowi administracji  
architektoniczno-budowlanej.  
Uzgodnione wytyczenie projektowanych sieci zbrojenia terenu  
zachowuje ważność przez okres 3 lat od dnia wydania opinii  
w sprawie wytyczenia i wytyczenia punktów sieci zbrojenia  
terenu.  
Uzgodnienie traci ważność w przypadku o tym samym mowie w § 13  
Załącznika do Rozporządzenia Ministra Rozwoju Regionalnego i Budownictwa  
z dnia 2 kwietnia 2004 r. w sprawie procedury ewidencji sieci  
zbrojenia terenu oraz sposobów jej inwentaryzacji i dokumentacji  
projektowej (Dz. U. z 2004 r. pozycja 254)  
632/06  
(wyn opinii) 2006-10-23  
Częstochowa, dnia 20 LIP. 2006  
Z UP. STAROSTY  
mgr inż. Jerzy Grudziński  
mgr inż. Iwona Jabłowska

R.P.H. "MAPOL" s.c.  
PRACOWNIA GEODEZYJNA  
ul. Gen. T. Kutrzeby 32  
42-224 Częstochowa  
NIP 673-110-75-37  
tel. 034/ 372 12 79

Bożen Grudziński  
GEODEZA I INŻYNIERIA  
ul. Gen. T. Kutrzeby 32 m  
Częstochowa, tel. 034/ 327 15 22

Mapa do celów projektowych

Woj. śląskie Powiat : częstochowski  
Gmina: Poczesna Obręb : Brzeziny Wielkie k.m. 2  
Działka: 140/2  
Mapa 511.444. 013  
Skala 1 : 1000

Uwaga:  
Granice działek wykreślono metodą graficzną kolorem zielonym z map ewidencji gruntów

<b>ZAKŁAD PROJEKTOWANIA I NADZORU INSTALACJE ELEKTRYCZNE I TELETECHNICZNE</b> <b>mgr inż. Jerzy Grudziński</b> ul. Kutrzeby 32 tel. 322 50 65 42-200 Częstochowa tel./fax 372 04 86		
<b>Przebudowa stanowiska słupowego przy ul. Staszica, gm. Poczesna.</b>		
Opracował	tech. Iwona Jabłowska	<i>Iwona Jabłowska</i>
Projektant	mgr inż. Jerzy Grudziński UAN VIII/83861/61/86	<i>Jerzy Grudziński</i>
Skala 1:1000	Rys. 2 Plan sytuacyjny	09. 2006r.

GKN.II.7430-2/*Gołd 13/6533*/06  
Województwo śląskie  
powiat częstochowski  
Jednostka ewidencyjna 240413\_2, Poczesna, Obręb Nr 0005, Kolonia Brzeziny Wlk

Wypis z rejestru gruntów

NUMER		POW.	NAZWISKO I IMIĘ (NAZWA)	UDZ.	ADRES ZAMIESZKANIA (SIEDZIBA)	J.R.
obręb	arkusz działka	ha	właściciela lub władającego	WŁAD.	mięscowość ulica nr	
			Małż.: <b>Mądrzak Wacław</b> (Stefan, Marta), <b>Mądrzak Kazimiera</b> (Józef, Janina)	ws 1/1	Pocztą: 42-263 POCZESNA, miejscowość: Brzeziny Kolonia, 9; Pocztą: 42-263 POCZESNA, miejscowość: Brzeziny Kolonia, STASZICA 15	
240413_2.0005 2	<b>81</b>	<b>1.6430</b>			[nom. praw. AWZ RLG-ON-4512/BRZ.KOL/14/77;]	101
Kolonia Brzeziny Wlk	uż. ŁIII	0.3671	Id dz. : 240413_2.0005.81			
	uż. ŁIV	0.3058				
	uż. RIVa	0.3965				
	uż. RIVb	0.5736				
			Małż.: <b>Szafuga Henryk</b> (Wojciech, Władysława), <b>Szafuga Zofia</b> (Jan, Franciszka)	ws 1/1	Wrzosowa, Strażacka 9; Wrzosowa, Strażacka 9	
240413_2.0005 2	<b>82</b>	<b>0.5060</b>			[nom. praw. AKT NOT REP A NR 4956/97 Z DN 19.12.97R NOT.M.SZCZEPAŃCZYK M]	38
Kolonia Brzeziny Wlk	uż. RIVb	0.4007	Id dz. : 240413_2.0005.82			
	uż. B	0.1053				
			<del>Buczkowski Zygmunt (Antoni, Marianna) si 1/1 Brzeziny Kolonia 8</del> <i>Aliya Brzeziny Kolonia ul. Starucha 52</i>			
240413_2.0005 2	<b>83</b>	<b>0.6060</b>				6
Kolonia Brzeziny Wlk	uż. RIVb	0.6060	Id dz. : 240413_2.0005.83			
			<b>Mokras Karina</b> (Marek, Halina)	wl 1/1	Wrzosowa, Zaniwie 6a	
240413_2.0005 2	<b>84</b>	<b>0.4510</b>			[nom. praw. KW 18224]	53
Kolonia Brzeziny Wlk	uż. B-RIVb	0.0915	Id dz. : 240413_2.0005.84			
	uż. RIVb	0.3595				
			<b>Skarb Państwa</b>	wd 1/1		
			<b>Skarb Państwa - Drogi Powiatowe</b>	uk 1/1		
240413_2.0005 2	<b>140/2</b>	<b>1.5370</b>			[nom. praw. 4/71 WYKAZ DRÓG POWIATOWYCH ]	286
Kolonia Brzeziny Wlk	uż. dr	1.5370	Id dz. : 240413_2.0005.140/2			

II. działek: **5** Suma pow.: **4.7430** Słownie : cztery hektary siedem tysięcy czterysta trzydzieści m2

Sporządzono według stanu na dzień 2006.10.03.

Sporządził(a): Halina Dyńska

Z up. Starosty Częstochowskiego  
*Halina DYNKA*  
INSPEKTOR

### Decyzja Nr 138 / U / 2006

Na podstawie art. 39 ust.3 ustawy z dnia 21 marca 1985r. o drogach publicznych (Dz.U. z 2004r. Nr 204 , poz.2086.) oraz art.104 ustawy z dnia 14 czerwca 1960r. Kodeks postępowania administracyjnego (Dz.U. z 2000 r. Nr 98 poz. 1071 z późn.zm.) oraz uchwały Nr 0063 / 1/308 / 05 Zarządu Powiatu w Częstochowie z dnia 18 lutego 2005 r. w sprawie udzielenia Dyrektorowi Powiatowego Zarządu Dróg w Częstochowie upoważnienia do wydawania decyzji administracyjnych, po rozpatrzeniu wniosku złożonego w dniu 16.11.2006 r. przez Pana Jerzego Grudzińskiego Zakład Projektowania i Nadzoru Instalacje Elektryczne i Teletechniczne, ul. Berlinga 4 m. 3, 42-200 Częstochowa działającego z upoważnienia mgr Bogdana Krakowiana Wójta Gminy Poczesna o wyrażenie zgody na przebudowę odcinka linii napowietrznej nN oświetlenia ulicznego w m. Kolonia Brzeziny, ul. Staszica przy drodze powiatowej nr 1058 S Brzeziny Nowe – Huta Stara

#### **zezwalam;**

na przebudowę odcinka linii napowietrznej nN oświetlenia ulicznego w m. Kolonia Brzeziny, ul. Staszica przy drodze powiatowej nr 1058 S Brzeziny Nowe – Huta Stara zgodnie z przedstawionym zał. nr 1 – mapa syt.-wys. pod warunkiem :  
odtworzenia rowów i innych elementów drogi po wykonaniu przebudowy odcinka linii napowietrznej nN.

W przypadku modernizacji lub remontu drogi, nadzór branżowy oraz koszt ewentualnego przełożenia urządzenia obcego pokryje jego właściciel.

#### **Uzasadnienie;**

Decyzja w całości uwzględnia żądanie strony, wobec tego zgodnie z art. 107 poz.4 K.p.a. odstąpiono od uzasadnienia

#### **Pouczenie :**

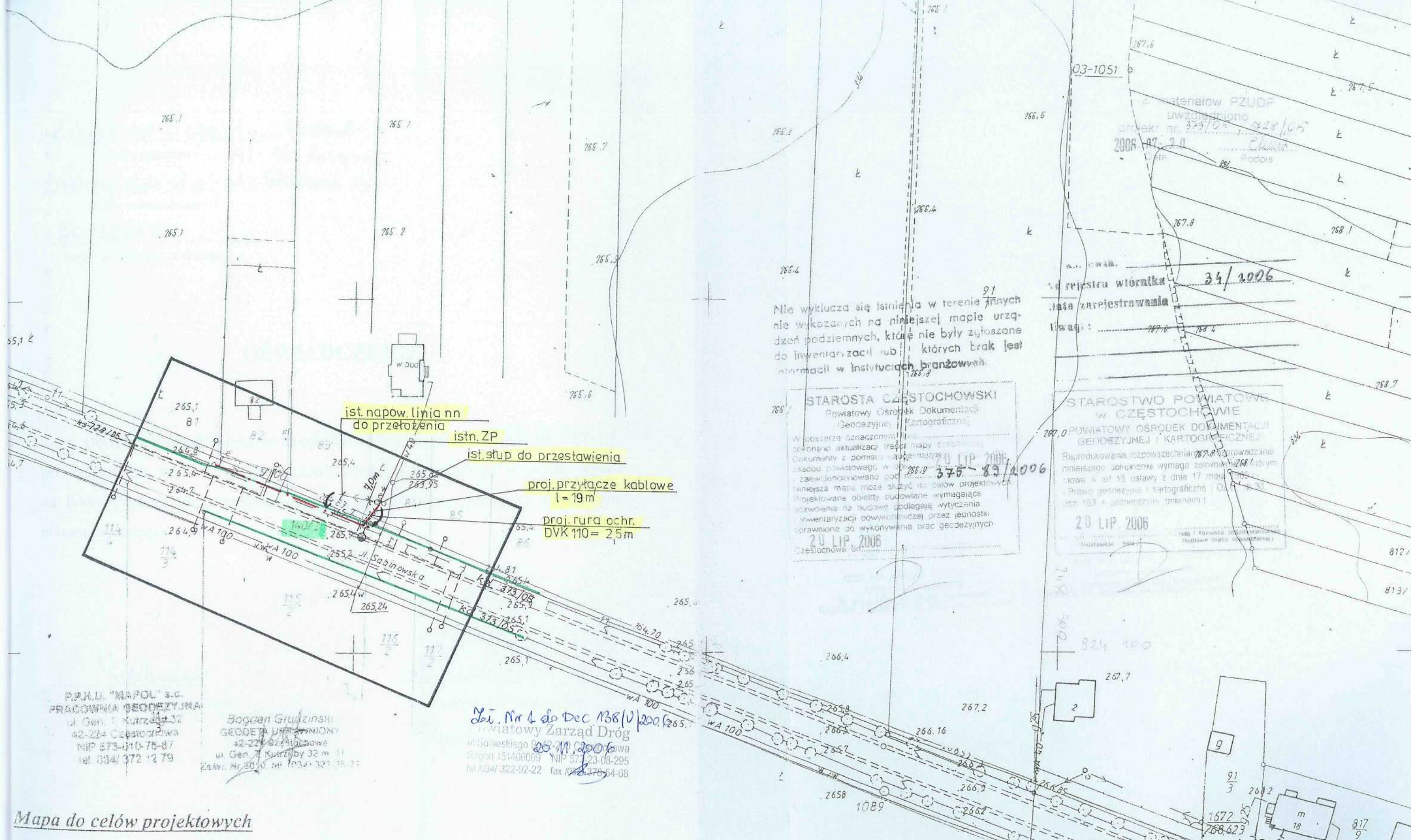
1.Zezwolenie wyrażone w niniejszej decyzji nie jest równoznaczne z zezwoleniem na prowadzenie robót w pasie drogowym o które wykonawca lub inwestor powinien wystąpić do Powiatowego Zarządu Dróg w Częstochowie w trybie i na warunkach określonych w art. 40 ust. 1, ust. 2 pkt. 2, ust. 3 i 5 ustawy o drogach publicznych z dnia 21 marca 1985( Dz. U. z 2004 r. Nr 204, poz.2086 ). W zezwoleniu tym, na podstawie uchwały Rady Powiatu w Częstochowie z dnia 24 czerwca XVII/159/2004 ( Dz. Urz. Woj. Śląskiego Nr 67 , roz. 2045) zostaną naliczone opłaty.

2. Od niniejszej decyzji przysługuje prawo wniesienia odwołania do Samorządowego Kolegium Odwoławczego w Częstochowie Al. Niepodległości 20/22 za pośrednictwem tuż. Zarządu w terminie 14 dni od daty jej otrzymania.

#### **Otrzymują;**

1. Pan Jerzy Grudziński  
Zakład Projektowania i Nadzoru Instalacje Elektryczne i Teletechniczne  
ul. Berlinga 4 m.3, 42-200 Częstochowa
2. mgr Bogdan Krakowian  
Wójt Gminy Poczesna
3. ODM Nr 3 w Poczesnej
4. a / a.

**DYREKTOR**  
*mgr inż. Zofia Kusmierska*



91  
 Nie wyklucza się istnienia w terenie innych nie wykazanych na niniejszej mapie urządzeń podziemnych, które nie były zgłoszone do inwentaryzacji lub których brak jest informacji w Instytucjach branżowych.

**STAROSTA CZĘSTOCHOWSKI**  
 Powiatowy Ośrodek Dokumentacji Geodezyjnej i Kartograficznej  
 W obszarze oznaczonym na mapie...  
 20 LIP 2006  
 375-83/2006

**STAROSTWO POWIATOWE W CZĘSTOCHOWIE**  
 POWIATOWY OŚRODEK DOKUMENTACJI GEODEZYJNEJ I KARTOGRAFICZNEJ  
 Reprodukowanie, rozpowszechnianie...  
 20 LIP 2006

P.F.H.U. "MAPOL" s.c.  
 PRACOWNIA GEODEZYJNA  
 ul. Gen. Kutrzeby 32  
 42-224 Częstochowa  
 NIP 573-110-76-87  
 tel. 034/ 372 12 79

Bogdan Grudziński  
 GEODETA I NADZORCA  
 ul. Gen. Kutrzeby 32 m. 11  
 Psk. Nr. 80/0, tel. 034/ 322 16 27

Dot. Nr 4 do Dec 138/V/2006  
 Powiatowy Zarząd Dróg  
 ul. Góbieckiego 80/2-3  
 42-200 Częstochowa  
 NIP 573-23-08-295  
 tel. 034/ 322-92-22 fax 034/ 370 54-68

**Mapa do celów projektowych**

Woj. śląskie Powiat : częstochowski  
 Gmina: Poczesna Obręb : Brzeziny Wielkie k.m. 2  
 Działka: 140/2  
 Mapa 511.444. 013  
 Skala 1 : 1000

Uwaga:  
 Granice działek wykreślono metodą graficzną kolorem zielonym z map ewidencji gruntów.

<b>ZAKŁAD PROJEKTOWANIA I NADZORU</b>		
<b>INSTALACJE ELEKTRYCZNE I TELETECHNICZNE</b>		
<b>mgr inż. Jerzy Grudziński</b>		
ul. Kutrzeby 32		tel. 322 50 65
42-200 Częstochowa		tel./fax 372 04 86
<b>Przebudowa stanowiska słupowego przy ul. Staszica, gm. Poczesna.</b>		
<b>Opracował</b>	<b>tech. Iwona Jabłkowska</b>	
<b>Projektant</b>	<b>mgr inż. Jerzy Grudziński</b> UAN VIII/83861/61/86	
Skala 1:1000	<b>Rys. 2 Plan sytuacyjny</b>	09.2006r.

Bieny Kol. 0311-061

Kazimierz i Wioletta Miodnicki

/ imię i nazwisko / 42-263 Poczesna

Bieny Kolonie ul. Staszica 15

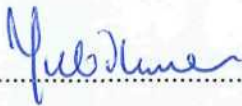
/ adres zamieszkania /

AEF460887

/ seria i nr dowodu osobistego /

## OŚWIADCZENIE

Będąc (współ)właścicielem działki nr 81 - obręb 0005 Kol. Bieny urb. 2  
po zapoznaniu się z projektem zamierzenia inwestycyjnego wyrażam zgodę  
na budowę urządzeń oświetleniowych na w/w działce, zgodnie z załączonym  
planem sytuacyjnym.



/podpis odbierającego oświadczenie/



/podpis składającego oświadczenie/

Machnał Karimiera

Kol. Bzeny 03.11.2006

Zofia i Henryk Szafryga

/ imię i nazwisko /

42-263 Poczesna

Wzrosome ul. Sabinowska 82

/ adres zamieszkania /

ADE 017760

/ seria i nr dowodu osobistego /

## OŚWIADCZENIE

Będąc (współ)właścicielem działki nr ..... 82 ..... - obręb ..... 0005 Kol. Bzeny o.m.2 .....  
po zapoznaniu się z projektem zamierzenia inwestycyjnego wyrażam zgodę  
na budowę urządzeń oświetleniowych na w/w działce, zgodnie z załączonym  
planem sytuacyjnym.

Jubiler

/podpis odbierającego oświadczenie/

Z. Szafryga  
Henryk Szafryga

/podpis składającego oświadczenie/

Breńskie Kolonie 0311.2060.

Alije Buczkowska

/imię i nazwisko/ 42-263 Powesna

Breńskie Kolonie ul. Skeszice 52

/adres zamieszkania/

AFK 923327

/seria i nr dowodu osobistego/

## OŚWIADCZENIE

Będąc (współ)właścicielem działki nr ..... 83 ..... - obręb ..... 0005 Kol. Breńskie Kolonie .....  
po zapoznaniu się z projektem zamierzenia inwestycyjnego wyrażam zgodę  
na budowę urządzeń oświetleniowych na w/w działce, zgodnie z załączonym  
planem sytuacyjnym.

Yubkowska

/podpis odbierającego oświadczenie/

Buczkowska

/podpis składającego oświadczenie/



Ci-ue 03.11.2006v

Karina Mokros

/imię i nazwisko/

Ce Noclone ul. Kiedmyńska 118m 6

/adres zamieszkania/

A11 881744

/seria i nr dowodu osobistego/

## OŚWIADCZENIE

Będąc (współ)właścicielem działki nr .....84..... - obręb .....0005 Kol. Bnery.akt. 2.....  
po zapoznaniu się z projektem zamierzenia inwestycyjnego wyrażam zgodę  
na budowę urządzeń oświetleniowych na w/w działce, zgodnie z załączonym  
planem sytuacyjnym.

Pulodew

/podpis odbierającego oświadczenie/

Mokros Karina

/podpis składającego oświadczenie/

Zakład Projektowania i Nadzoru  
Instalacje Elektryczne i Teletechniczne  
mgr inż. Jerzy Grudziński

ul. Berlinga 4 m. 3  
42-200 Częstochowa

Częstochowa, 29-11-2006r.

ZECz/RD4/ZS4/RC/10199/1/06

dotyczy: **uzgodnienia projektu budowlanego pt. „Przebudowa stanowiska słupowego przy ul. Staszica w m. Kolonia Brzeziny, gm. Poczesna”.**

Niniejszym informujemy, że przedłożony do uzgodnienia projekt wymieniony w tytule uzgadniamy w zakresie zgodności przyjętych rozwiązań technicznych z warunkami przyłączenia z uwagą:

1. Ze względu na konieczność przestawienia słupa linii napowietrznej nn oraz odtworzenia przyłącza kablowego do działki budowlanej nr 84, będących własnością ENION SA, przed przystąpieniem do prac Inwestor zobowiązany jest do zawarcia z ENION SA stosownego porozumienia regulującego zasady wykonania przebudowy.

Termin ważności uzgodnienia dokumentacji ustalamy do daty ważności warunków przebudowy, tj. do dnia 16.10.2007 r.

Uzgodnienie nie jest równoznaczne z zatwierdzeniem i nie zwalnia Inwestora od obowiązku zatwierdzenia dokumentacji technicznej zgodnie z ustalonym przez władze nadrzędne trybem oraz od wynikającej stąd odpowiedzialności w zakresie stosowania i przestrzegania obowiązujących przepisów budowy i bezpieczeństwa.

Przesłany egzemplarz dokumentacji pozostawiamy w naszych aktach do celów archiwalnych.

Zat.: PB – 1 egz.

Kierownik  
Wydziału Zarządzania Siecią  
  
mgr inż. Robert Grudziński

kopia: a/a

## 5. PROJEKT BUDOWLANY

### 5.1 OPIS TECHNICZNY

#### 5.1.1 Przesławienie istniejącego słupa i przełożenie odcinka linii napowietrznej

Przebudowie podlega istniejące stanowisko słupowe nr 10/9 typu Kr-10/ZN linii nN zasilanej ze stacji transformatorowej S-887. Z uwagi na znaczną odległość słupa od drogi i przewidziany odrębnym opracowaniem montaż na słupie oprawy oświetleniowej zaprojektowano jego przesławienie w miejsce pokazane na planie sytuacyjnym (rys. 2).

W związku ze zmianą lokalizacji słupa należy przełożyć odcinek linii nN AsXSn 4\*70 + AsXSn 2\*35 w sposób pokazany na schemacie ideowym przebudowy (rys. 3). Długość przęsła linii napowietrznej po przesławieniu słupa ulegnie skróceniu, a trasa linii zostanie naprostowana, co jedynie poprawi warunki pracy przedmiotowej linii napowietrznej.

#### Uwaga:

W przypadku uszkodzenia słupa lub jego osprzętu podczas demontażu, należy zabudować odpowiednie nowe elementy stanowiska słupowego.

#### 5.1.2 Budowa linii kablowej

W chwili obecnej ze słupa nr 10/9 zasilana jest przyłączem kablowym dz. nr 84. Po przesławieniu słupa należy odtworzyć jej zasilanie, układając nowy kabel YAKXS 4\*35; 1kV o łącznej długości  $l_c=20m$  ze słupa do istniejącego złącza pomiarowego ZP.

Na słupie kabel należy chronić do wysokości 2,5m nad ziemią rurą ochronną Arot BE75. Kabel należy prowadzić po trasie przedstawionej na planie sytuacyjnym (rys. 2), zgodnie z załącznikiem 1. Przy wprowadzaniu kabla do złącza pomiarowego i na słup należy pozostawić odpowiednie zapasy. Linię kablową należy wykonać zgodnie z prenormą N SEP-E-004, a po wykonaniu wszystkich prac przeprowadzić pomontażowe próby techniczne oraz dostarczyć Inwestorowi 1 egz. dokumentacji powykonawczej i protokoły badań.

#### 5.1.3 Ochrona przeciwporażeniowa

Projektowana przebudowa stanowiska słupowego, przełożenie odcinka linii nN oraz budowa przyłącza kablowego nie wymagają stosowania środków ochrony przeciwporażeniowej dodatkowej, tj. przed dotykem pośrednim.

#### 5.1.4 Ochrona przeciwprzepięciowa

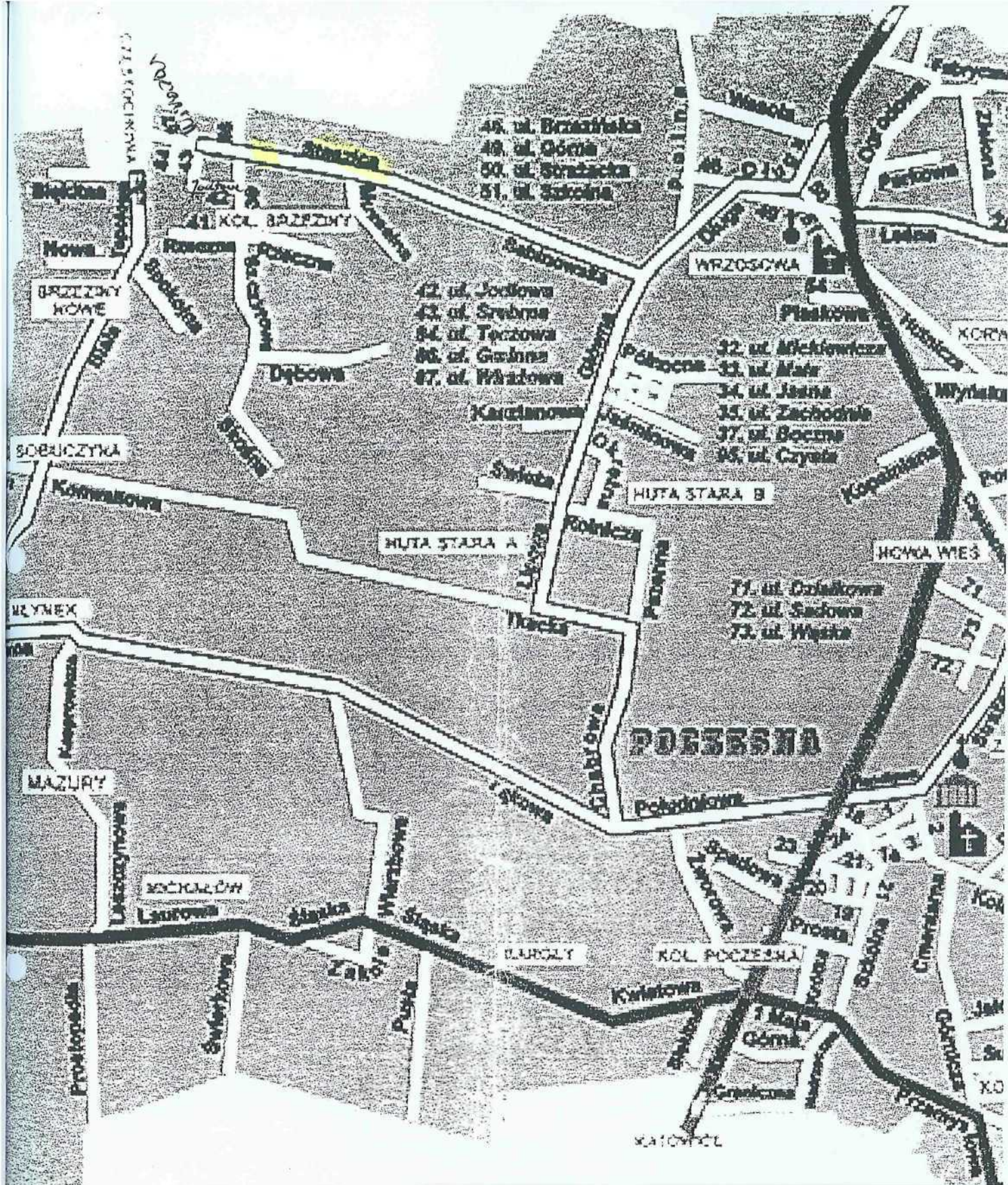
Na słupie nr 10/9 zamontowany jest komplet ograniczników przepięć, który należy wykorzystać po przestawienie słupa.

Wartość rezystancji uziemienia przeciwprzepięciowego nie może przekroczyć  $10\Omega$ .

Należy sprawdzić stan istniejącego uziomu, oporność potwierdzić pomiarem i w razie potrzeby odtworzyć uziemienie przeciwprzepięciowe i ochronne.

#### 5.3 UWAGI KOŃCOWE

1. Całość robót winna być zgodna z obowiązującymi przepisami i normami.
2. Wykonawcą prac może być jedynie przedsiębiorstwo lub osoba posiadająca uprawnienia do wykonywania tego rodzaju prac.
3. Przebudowę napowietrznej linii nN należy wykonać zgodnie z postanowieniami normy PN-75/E-05100 oraz opracowaniem katalogowym „Ensto Pol” sp. z o.o. Gdańsk (oprac. – „Energolinia” Poznań) : Katalog linii napowietrznych niskiego napięcia z przewodami izolowanymi samonośnymi na żerdziach wirowanych i ŻN.
4. Linię kablową należy układać ściśle według trasy wytyczonej na podstawie niniejszego projektu przez uprawnionego geodetę, zgodnie z postanowieniami prenormy N SEP-E-004.
5. Po wykonaniu wszystkich prac należy dokonać badań technicznych i dostarczyć Inwestorowi protokoły badań i dokumentację powykonawczą.



**ZAKŁAD PROJEKTOWANIA I NADZORU  
INSTALACJE ELEKTRYCZNE I TELETECHNICZNE**

**mgr inż. Jerzy Grudziński**

ul. Kutrzeby 32 tel. 322 50 65  
42-200 Częstochowa tel./fax 372 04 86

**Przebudowa stanowiska słupowego przy ul. Staszica  
w m. Kolonia Brzeziny, gm. Poczesna.**

Opracował	tech. Iwona Jabłkowska	
Projektant	mgr inż. Jerzy Grudziński UAN VIII/83861/61/86	
Sprawdził	mgr inż. Bogdan Sośniak UAN-VIII/7342/65/94	
Skala **	Rys. 1 Orientacja	

09. 2006r.

P.P.H.U. "MAPOL" s.c.  
PRACOWNIA GEODEZYJNA  
ul. Gen. T. Kutrzeby 32  
42-224 Częstochowa  
NIP 573-010-76-87  
tel. 034/ 372 12 79

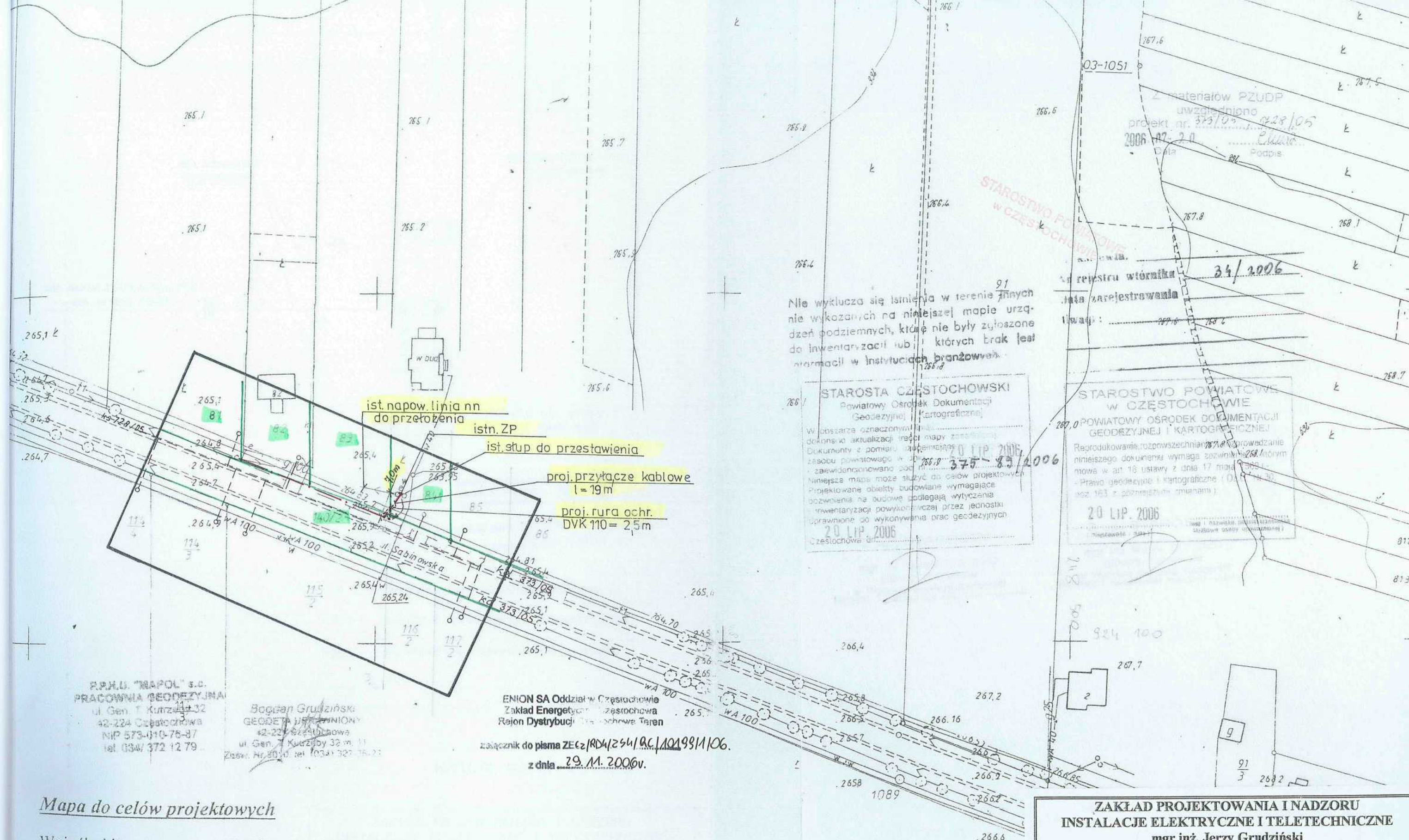
STAROSTWO POWIATOWE  
W CZĘSTOCHOWIE

## Wykaz współrzędnych geodezyjnych

Przebudowa stanowiska słupowego  
przy ul. Staszica, gm. Poczesna.

Słup	X	Y
proj. lokalizacja	924 136.28	248 303.15

Bogdan Grudziński  
GEODETA UPRAWNIONY  
42-224 Częstochowa  
ul. Gen. T. Kutrzeby 32 m. 11  
Zaśw. Nr 8010, tel. (034) 322-36-22



F.P.H.U. "MAPOL" s.o.  
PRACOWNIA GEODEZYJNA  
ul. Gen. T. Kutrzeby 32  
42-224 Częstochowa  
NIP 573-010-75-87  
tel. (034) 372 12 79

Bogdan Grudziński  
GEODETA WYKONAWCZY  
42-224 Częstochowa  
ul. Gen. T. Kutrzeby 32 m. 11  
Zasw. Nr. 2010, tel. (034) 327 75 23

ENION SA Oddział w Częstochowie  
Zakład Energetyczny Częstochowa  
Rajon Dystrybucji Terenowa  
załącznik do pisma ZECz/RD/254/R.C./101991/06.  
z dnia 29.11.2006r.

STAROSTA CZĘSTOCHOWSKI  
Powiatowy Ośrodek Dokumentacji  
Geodezyjnej i Kartograficznej  
W obszarze oznaczonym na mapie dokonano aktualizacji treści mapy zasadniczej zasobu powiatowego w 2006 r. zaewidencjonowano pod nr 375-23/2006. Niniejsza mapa może służyć do celów projektowych. Projektowane obiekty budowlane wymagające pozwolenia na budowę podlegają wytyczeniu i inwentaryzacji powykonawczej przez jednostki uprawnione do wykonywania prac geodezyjnych.  
20 LIP. 2006  
Częstochowa

STAROSTWO POWIATOWE  
W CZĘSTOCHOWIE  
POWIATOWY OŚRODEK DOKUMENTACJI  
GEODEZYJNEJ I KARTOGRAFICZNEJ  
Reprodukcja, rozpowszechnianie i prowadzenie niniejszego dokumentu wymaga zezwolenia, którym mowa w art 18 ustawy z dnia 17 maja 1984 r. - Prawo geodezyjne i kartograficzne (Dz.U. 1984, poz. 163 z późniejszymi zmianami).  
20 LIP. 2006

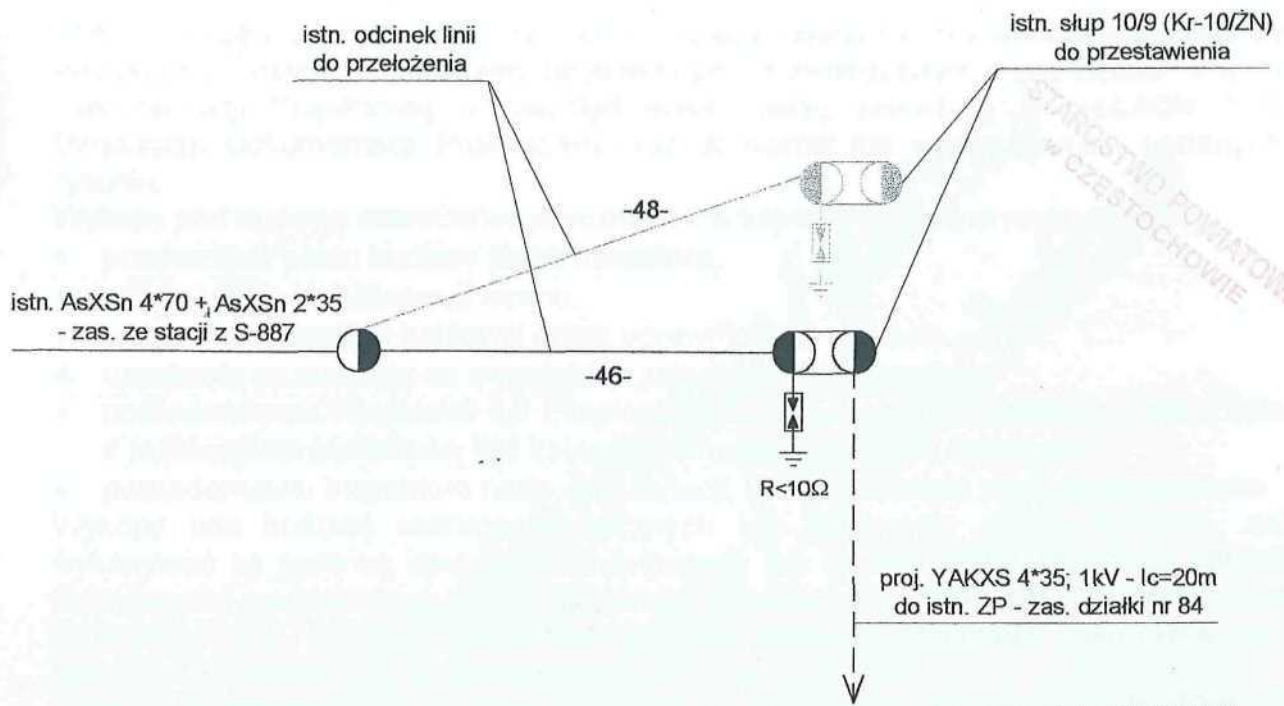
Mapa do celów projektowych

Woj. śląskie Powiat : częstochowski  
Gmina. Poczesna Obręb : Brzeziny Wielkie k.m. 2  
Działka: 140/2  
Mapa 511.444. 013

Skala 1 : 1000

Uwaga:  
Granice działek wykreślono metodą graficzną kolorem zielonym z map ewidencji gruntów

<b>ZAKŁAD PROJEKTOWANIA I NADZORU INSTALACJE ELEKTRYCZNE I TELETECHNICZNE</b>		
mgr inż. Jerzy Grudziński		
ul. Kutrzeby 32		tel. 322 50 65
42-200 Częstochowa		tel./fax 372 04 86
Przebudowa stanowiska słupowego przy ul. Staszica w m. Kolonia Brzeziny, gm. Poczesna.		
Opracował	tech. Iwona Jabikowska	
Projektant	mgr inż. Jerzy Grudziński UAN VIII/83861/61/86	
Sprawdził	mgr inż. Bogdan Sośniak UAN-VIII/7342/65/94	
Skala 1:1000	Rys. 2 Plan sytuacyjny	09. 2006r.



STANOWISKO POMIAROWE  
W CZĘSTOCHOWIE

ENION SA Oddział w Częstochowie  
Zakład Energetyczny - Częstochowa  
Rejon Dystrybucji Częstochowa Teren

załącznik do pisma ZECz/RDA/254/RCL/10193/1/06  
z dnia 29.11.2006r.

**LEGENDA:**

- X- rozpiętość przęsła - odległość między słupami [m]
- istn. komplet ograniczników przepięć (przed przebudową)
- istn. komplet ograniczników przepięć (po przebudowie)

**Układ sieci TT**

ZAKŁAD PROJEKTOWANIA I NADZORU INSTALACJE ELEKTRYCZNE I TELETECHNICZNE mgr inż. Jerzy Grudziński		
42-200 Częstochowa ul. Kutrzeby 32		tel. 322 50 65 tel./fax 372 04 86
Przebudowa stanowiska słupowego przy ul. Staszica w m. Kolonia Brzeziny, gm. Poczesna.		
Opracował	tech. Iwona Jabłkowska	
Projektant	mgr inż. Jerzy Grudziński UAN VIII/83861/61/86	
Sprawdził	mgr inż. Bogdan Sośniak UAN VIII/7342/65/94	
Skala */*	Rys. 3 Schemat ideowy przebudowy	
		09. 2006r



# Budowa elektroenergetycznych linii kablowych ziemnych

Elektroenergetyczne linie kablowe ziemne należy układać ściśle według trasy pokazanej na rysunku – planie sytuacyjnym, uzgodnionym i zatwierdzonym przez Zespół Uzgodnień Dokumentacji Projektowej, z uwzględnieniem uwag zawartych w protokóle Zespołu Uzgodnień Dokumentacji Projektowej oraz domiarów lub współrzędnych podanych na rysunku.

Wykopy pod budowę elektroenergetycznych linii kablowych można rozpocząć po:

- przekazaniu placu budowy przez Inwestora,
- wykonaniu makroniwelacji terenu,
- wytyczeniu trasy linii kablowej przez uprawnionego geodetę,
- uzyskaniu pozwolenia na ewentualne zajęcie pasa drogowego,
- powiadomieniu Właścicieli lub Eksploatatorów uzbrojenia podziemnego, które koliduje z przebiegiem budowanej linii kablowej, o rozpoczęciu prac ziemnych.
- powiadomieniu inspektora nadzoru instytucji, które zastrzegły sobie do tego prawo.

Wykopy pod budowę elektroenergetycznych linii kablowych - rowy kablowe, należy wykonywać za pomocą sprzętu mechanicznego lub ręcznie w zależności od warunków terenowych i podziemnego uzbrojenia terenu. Wymiary poprzeczne rowów uzależnione są od rodzaju kabli i ich ilości układanych w jednej warstwie. Głębokość rowu określona jest głębokością ułożenia kabla, powiększoną o 10 cm.

Głębokość ułożenia kabla w ziemi, mierzona prostopadłe do powierzchni ziemi od górnej powierzchni kabla, powinna wynosić co najmniej:

100cm – dla kabli o napięciu znamionowym wyższym niż 30 kV;

90cm – dla kabli o napięciu znamionowym do 30 kV, ułożonych na użytkach rolnych;

80cm – dla kabli o napięciu znamionowym wyższym niż 1 kV lecz nie wyższym niż 30 kV, ułożonych poza użytkami rolnymi;

70cm – dla kabli o napięciu znamionowym do 1 kV, ułożonych poza użytkami rolnymi;

50cm – dla kabli o napięciu znamionowym do 1 kV, ułożonych pod chodnikami, drogą rowerową, przeznaczonych do oświetlenia ulicznego, do oświetlenia znaków drogowych i sygnalizacji ruchu ulicznego oraz reklam itp.

Dopuszcza się układanie kabla na mniejszej głębokości pod warunkiem prowadzenia go w rurze ochronnej. Rura ochronna powinna wystawać po 0,5m poza przeszkodę, a końce przepustów należy wypełnić pakułami i gliną.

Pod drogami kable należy układać w rurach ochronnych o odpowiedniej wytrzymałości na głębokości minimum:

80cm – dla kabli o napięciu znamionowym do 30 kV;

100cm – dla kabli o napięciu znamionowym wyższym niż 30 kV.

Szerokość dna rowu obliczamy ze wzoru:

$$S = nd + (n-1) a + 20 \text{ [cm]}$$

gdzie: n - ilość kabli w jednej warstwie,

d - suma średnic zewnętrznych wszystkich kabli w warstwie,

a - suma odległości pomiędzy kablami.

Zakład Projektowania i Nadzoru Instalacje Elektryczne i Teletechniczne mgr inż. Jerzy Grudziński

42-200 Częstochowa ul. Kutrzeby 32

tel. kom. właściciel 0-602627229

[www.grudzinski.com.pl](http://www.grudzinski.com.pl)



tel. / 0-343225065, tel./fax. 0-343720486

tel. kom. kier. biura 0-604147176

e-mail [zpin@grudzinski.com.pl](mailto:zpin@grudzinski.com.pl)

## Budowa elektroenergetycznych linii kablowych ziemnych

Najmniejsze dopuszczalne odległości pionowe na skrzyżowaniu i poziome przy zbliżeniu kabli ułożonych bezpośrednio w ziemi pomiędzy kablami nie należącymi do tej samej linii kablowej podano w poniższej tabeli

Lp.	Charakterystyka kabli krzyżujących się i zbliżających	Najmniejsza dopuszczalna odległość [cm]	
		Pionowa na skrzyżowaniu	Pozioma przy zbliżeniu
1	Kable elektroenergetyczne o napięciu znamionowym do 1kV z kablami o tym samym napięciu znamionowym lub kablami sygnalizacyjnymi	15	5*
2	Kable sygnalizacyjne i kable przeznaczone do zasilania urządzeń oświetleniowych z kablami tego samego przeznaczenia	5	mogą się stykać
3	Kable elektroenergetyczne o napięciu znamionowym do 1kV z kablami elektroenergetycznymi o napięciu znamionowym $1kV < U_N \leq 30 kV$	15	25
4	Kable elektroenergetyczne o napięciu znamionowym $1kV < U_N \leq 30 kV$ z kablami tego samego przedziału napięć znamionowych		10
5	Kable różnych użytkowników o napięciu znamionowym do 30 kV		25
6	Kable z mufami innych kabli	nie dopuszcza się	jak lp. 1-5
7	Kable elektroenergetyczne o napięciu znamionowym wyższym niż 30 kV z kablami tego samego przedziału napięć znamionowych	50	50

\* za wyjątkiem kabli sygnalizacyjnych z kablami sygnalizacyjnymi, kabli sygnalizacyjnych z kablami elektroenergetycznymi do 1kV przyłączonymi do tego samego obwodu, kabli elektroenergetycznych jednożyłowych stanowiących jedną linię, kabli elektroenergetycznych przeznaczonych do zasilania urządzeń oświetleniowych. Dopuszcza się stykanie kabli elektroenergetycznych o napięciu znamionowym do 1kV, jeżeli kable te nie rezerwują się wzajemnie.

Najmniejsze dopuszczalne odległości pionowe na skrzyżowaniu i poziome przy zbliżeniu kabli elektroenergetycznych i sygnalizacyjnych ułożonych bezpośrednio w ziemi od innych urządzeń podziemnych podano w poniższej tabeli

Lp.	Rodzaj urządzenia podziemnego	Najmniejsza dopuszczalna odległość [cm]			
		Kable o napięciu znamionowym $U_N \leq 30 kV$		Kable o napięciu znamionowym $30 kV < U_N \leq 110 kV$	
		pionowa na skrzyżowaniu	pozioma przy zbliżeniu	pionowa na skrzyżowaniu	pozioma przy zbliżeniu
1	Rurociągi wodociągowe, ściekowe, ciepłe, gazowe z gazami niepalnymi	25 + średnica rurociągu	25 + średnica rurociągu	50 + średnica rurociągu	50 + średnica rurociągu
2	Rurociągi z gazami i cieczami palnymi	uzgodnić z właścicielem rurociągu, ale nie mniej niż w lp. 1			
3	Zbiorniki z gazami i cieczami palnymi	nie mogą się krzyżować	200	nie mogą się krzyżować	uzgodnić z właścicielem rurociągu, ale nie mniej niż 250
4	Części podziemne linii napowietrznych (ustój, podpora, odciążka)	nie mogą się krzyżować	40	nie mogą się krzyżować	100
5	Ściany budynków i inne budowle, z wyjątkiem urządzeń wyszczególnionych w lp. 1,2,3,4	nie mogą się krzyżować	50*	nie mogą się krzyżować	100
6	Skrajna szyna trakcji	100 między osłoną kabla i stopą szyny; 50 między osłoną kabla a dnem rowu odwadniającego	250*	120 między osłoną kabla i stopą szyny; 80 między osłoną kabla a dnem rowu odwadniającego	250
7	Urządzenia do ochrony budowli od wyładowań atmosferycznych	wg. PN-86/E-05003/01. Ochrona odgromowa obiektów budowlanych. Wymagania ogólne.			

\* Dopuszcza się zmniejszenie odległości podanych w powyższej tabeli 2 pod warunkiem zastosowania osłon otaczających i uzgodnienia odstępstwa z użytkownikami obiektów

Wykopy powinny być wykonane, bez naruszenia naturalnej struktury dna wykopu i zgodnie z Normą SEP; N SEP-E-004. Wydobyty grunt z wykopu powinien być składowany z jednej strony wykopu i jeżeli Właściciel gruntu sobie tego zażyczy to na folii tak, aby nie zanieczyścić terenu. Skarpy rowu kablowego powinny być wykonane w sposób zapewniający ich stateczność, a ich zabezpieczenie przed osypywaniem powinno odpowiadać wymaganiom BN-83/8836-02. W celu zabezpieczenia wykopu przed zalaniem wodą

**Zakład Projektowania i Nadzoru Instalacje Elektryczne i Teletechniczne mgr inż. Jerzy Grudziński**  
 42-200 Częstochowa ul. Kutrzeby 32  
 tel. kom. właściciel 0-602627229  
[www.grudzinski.com.pl](http://www.grudzinski.com.pl)



tel. / 0-343225065, tel./fax. 0-343720486  
 tel. kom. kier. biura 0-604147176  
 e-mail [zpin@grudzinski.com.pl](mailto:zpin@grudzinski.com.pl)

## Budowa elektroenergetycznych linii kablowych ziemnych

z opadów atmosferycznych, należy powierzchnię terenu wyprofilować ze spadkiem umożliwiającym łatwy odpływ wody poza teren przylegający do wykopu. Zasypanie kabla, należy dokonać gruntem z wykopu, bez zanieczyszczeń (np. darniny, korzeni, odpadków), warstwami grubości od 15 do 20 cm zagęszczając ubijakami ręcznymi lub zagęszczarką wibracyjną. Wskaźnik zagęszczenia gruntu powinien wynosić 0,95 według BN-77/8931-12. Zagęszczenie należy wykonywać w taki sposób, aby nie spowodować uszkodzeń kabla. Nadmiar gruntu z wykopu, pozostający po zasypaniu kabla, należy rozplantować w pobliżu lub odwieźć na miejsce wskazane Inwestora lub przez Inżyniera.

Budowę elektroenergetycznych linii kablowych należy wykonać zgodnie z postanowieniami normy SEP; N SEP-E-004.

Elektroenergetyczne linie kablowe ziemne, należy układać poza drogami w odległości minimum 50cm od jezdni i od fundamentów budynków w rowach kablowych wykonanych wg powyższego opisu na podsypce piaskowej o grubości 10cm. Kable należy układać w miarę możliwości równoległe do dróg, chodników lub innych obiektów, faliście dla skompensowania zmian długości oraz w sposób wykluczający ich uszkodzenie przez zginanie, skręcanie, rozciąganie itp. Kabel można zginać jedynie w przypadkach koniecznych, przy czym promień gięcia powinien być możliwie duży, jednak nie mniejszy niż:

- 25 - krotna zewnętrzna średnica kabla w przypadku kabli olejowych i kabli o izolacji poliwinylowej o napięciu znamionowym wyższym niż 30 kV;
- 20 - krotna zewnętrzna średnica kabla w przypadku kabli jednożyłowych;
- 15 - krotna zewnętrzna średnica kabla w przypadku kabli wielożyłowych;
- 10 - krotna zewnętrzna średnica kabla w przypadku kabli sygnalizacyjnych;

o ile producent nie przewiduje inaczej.

Temperatura otoczenia przy układaniu kabli nie powinna być mniejsza niż 0°C lub nie niższa od tej jaką zaleca producent. Linie kablowe na całej długości należy oznakować za pomocą trwałych opasek nakładanych na kabel. Oznaczniki te należy umieszczać w odległości, co 10m oraz przy każdym przepuszczeniu kablowym i w miejscach wprowadzania kabli do obiektów. Na opaskach tych umieścić następujące dane: relację kabla lub numer ewidencyjny linii, typ kabla, znak użytkownika kabla, nazwę Zakładu-Wykonawcy, rok budowy linii kablowej. Kable należy łączyć ze sobą za pomocą muf kablowych.

Trasa kabli ułożonych w ziemi na terenach niezabudowanych powinna być oznaczona trwałymi i widocznymi oznacznikami. Na prostej trasie kabla oznaczniki winny być rozmieszczane nie rzadziej niż co 100m. Ponadto oznaczniki trasy kabla, należy umieszczać w miejscu zmiany kierunku ułożenia i w miejscach mufowania kabli. Jako oznaczniki należy stosować wkopywane betonowe słupki z wyciśniętą literą „K” dla oznaczenia trasy kabla i literą „M” dla oznaczenia miejsca mufowania kabli.

Zakończenia kabli o napięciu znamionowym do 1 kV należy zabezpieczyć przed wnikaniem wilgoci do ich wnętrza, zaś kabli o napięciu znamionowym wyższym niż 1 kV należy wykonywać głowicami kablowymi. Mufy i głowice kablowe winny być dostosowane do typu kabla, jego napięcia znamionowego, przekroju i liczby żył oraz warunków otoczenia w miejscu zainstalowania. Mufy i głowice kablowe winny spełniać wymagania normy PN-90/E-06410.

Po wybudowaniu linii kablowej, należy dokonać sprawdzenia zgodności wykonania linii kablowej, kabli i osprzętu oraz wykonać pomiary pomontażowe i sporządzić dokumentację powykonawczą. Dokumentacja powykonawczą, winna zawierać szczegółową lokalizację wybudowanych elementów, uwzględniać zmiany wprowadzone w trakcie realizacji za zgodą Inwestora lub Inżyniera oraz zawierać protokoły pomiarów i badań wymaganych parametrów technicznych zgodnych z normą N SEP-E-004.

Całość robót wraz z dokumentacją powykonawczą, należy przed włączeniem do sieci zgłosić do odbioru Inwestorowi lub Inżynierowi.

