

ZARZĄDZENIE Nr URO.0050.169.2013.MP
SZEFA OBRONY CYWILNEJ GMINY - WÓJTA GMINY POCZESNA
z dnia 09 stycznia 2013 r.

w sprawie organizacji i działania systemu wczesnego ostrzegania w Gminie Poczesna

Na podstawie art. 17 ust. 7 ustawy z dnia 21 listopada 1967 r. o powszechnym obowiązku obrony Rzeczypospolitej Polskiej (Dz. U. 2012.461 j.t) oraz § 3 pkt. 6 i § 4 pkt. 4 rozporządzenia Rady Ministrów z dnia 25 czerwca 2002 r. w sprawie szczegółowego zakresu działania Szefa Obrony Cywilnej Kraju, szefów obrony cywilnej województw, powiatów i gmin (Dz. U. z 2002 r. Nr 96, poz. 850 z późn. zm.), zgodnie z art. 19 i 20 ust. 1 pkt 3 ustawy z dnia 26 kwietnia 2007 r. o zarządzaniu kryzysowym (Dz. U. z 2007 r. nr 89, poz. 590 z późn. zm.), i Zarządzenia Nr 160/12 Wojewody Śląskiego z dnia 25 maja 2012 r. w sprawie organizacji i działania systemu wczesnego ostrzegania w województwie śląskim.

zarządzam, co następuje:

§ 1

W celu zapewnienia niezwłocznego uzyskiwania informacji o zdarzeniach zagrażających ludziom, ich mieniu oraz środowisku, utrzymania ciągłego monitorowania potencjalnych zagrożeń, szybkiego ostrzegania i alarmowania zagrożonej ludności oraz utrzymania w stałej gotowości gminnego systemu syren alarmowych, organizuje się na terenie Gminy Poczesna System Wczesnego Ostrzegania, zwany dalej „SWO”.

§ 2

SWO jest elementem powszechnego ostrzegania i alarmowania ludności o zagrożeniach.

§ 3

1. Do SWO włącza się podmioty i jednostki realizujące zadania na rzecz bezpieczeństwa, ochrony ludności i środowiska, a także przedsiębiorstwa, podmioty i jednostki organizacyjne Gminy, wymienione w załączniku nr 1 do zarządzenia.
2. Włączenie przedsiębiorstw i jednostek organizacyjnych do SWO nie zmienia ich służbowego podporządkowania i zakresu realizowanych przez nie zadań.

§ 4

1. Funkcjonowanie jednostek wchodzących w skład SWO polega na wzajemnej wymianie informacji uzyskanych w toku własnej działalności, a mających bezpośredni lub pośredni związek z wystąpieniem zagrożeń dla ludności, mienia i środowiska ich prognozowaniem, wykrywaniem oraz alarmowaniem i ostrzeganiem ludności.
2. Dla zapewnienia sprawnego obiegu informacji w ramach SWO, zobowiązuję dyrektorów, kierowników, prezesów instytucji wymienionych w załączniku nr 1 niniejszego zarządzenia do przekazywania informacji do Wójta Gminy Poczesna i Gminnego Zespołu Zarządzania Kryzysowego zwanego dalej „GZZK” zgodnie ze schematem SWO w Gminie Poczesna stanowiącym załącznik nr 2 na zarządzenia

§ 5

Do głównych zadań jednostek organizacyjnych działających w ramach SWO należy w szczególności:

- 1) wykrywanie, rozpoznawanie i monitorowanie zagrożeń, umożliwiające natychmiastowe stwierdzenie wzrostu poziomu zagrożenia;
- 2) powiadamianie właściwych organów administracji publicznej o zagrożeniach;
- 3) ostrzeganie i alarmowanie ludności o zagrożeniach oraz informowanie o zasadach zachowania się przed i w trakcie ich wystąpienia;
- 4) zapewnienie obiegu informacji za pomocą dostępnych środków łączności;
- 5) uruchamianie działań interwencyjnych (zabezpieczających i ochronnych).

§ 6

Ustala się następujące zasady wymiany informacji pomiędzy jednostkami SWO:

- 1) zakres przekazywanych meldunków i informacji dotyczy zagrożeń sklasyfikowanych w siatce bezpieczeństwa Planu Zarządzania Kryzysowego Gminy Poczesna
- 2) GZZK przekazuje jednostkom wchodzącym w skład SWO w gminie posiadane informacje, ostrzeżenia, komunikaty dotyczące zagrożeń wpływających na funkcjonowanie tych jednostek;
- 3) jednostki SWO funkcjonujące na terenie gminy przesyłają niezwłocznie do Wójta Gminy Poczesna i GZZK pozyskane informacje o zagrożeniach i zdarzeniach ponadlokalnych
- 4) za zagrożenia i zdarzenia ponadlokalne przyjmuje się:
 - a. zdarzenia, które mogą stwarzać zagrożenie:
 - epidemiologiczne
 - epizootyczne
 - epifitozotyczne,
 - radiacyjne,
 - zakłócenia porządku prawnego - w wyniku konfliktu społecznego lub politycznego,
 - terrorystyczne.
 - b. zagrożenia występujące na obszarze wykraczającym poza granice gminy i wymagające pomocy ze strony powiatu lub zagrożenia o dużej skali
 - c. zdarzenia skutkujące dużą ilością osób poszkodowanych lub ofiar,
 - d. zdarzenia skutkujące dużymi stratami materialnymi

5) informacje uzyskane w ramach działania SWO na szczeblu Gminy Poczesna , jednostki organizacyjne przekazują do Miejsko Powiatowego Centrum Zarządzania Kryzysowego w Częstochowie zwanego dalej „MP -CZK” .

§ 7

Informacje należy przekazywać w oparciu o jeden z posiadanych środków łączności:

- a) pocztę elektroniczną,
- b) łączność telefoniczną,
- c) posiadaną sieć radiową.

§ 8

Przekazywanie informacji, ostrzeżeń i komunikatów pomiędzy jednostkami wchodzącymi w skład SWO odbywać się będzie zgodnie z ustalonymi wzajemnie wzorami lub przy wykorzystaniu wzoru meldunku stanowiącego załącznik nr 3 do zarządzenia.

§ 9

1. Do ostrzegania i alarmowania ludności w ramach S WO należy wykorzystać wszystkie dostępne środki, a w szczególności:

- a) komunikaty i ostrzeżenia nadawane przez regionalne i lokalne rozgłośnie radiowe i telewizyjne,
- b) komunikaty przekazywane za pośrednictwem stałych urzędów nagłaśniających, zwłaszcza w zakładach pracy i obiektach użyteczności publicznej,
- c) komunikaty przekazywane za pośrednictwem ruchomych urzędów nagłaśniających, np. zamontowanych na pojazdach,
- d) komunikaty i ostrzeżenia publikowane na stronach internetowych uczestników SWO,
- e) syreny alarmowe,
- f) systemy telekomunikacyjne, np. SMS w telefonii komórkowej lub RDS w radio fonii.

2. Sposób ostrzegania i alarmowania należy dobierać tak, aby był adekwatny do rodzaju i skali zagrożenia.

§10

- 1. Nadzór nad funkcjonowaniem gminnego SWO sprawuje Wójt.
- 2. Nadzór nad wykonaniem zarządzania powierzam Inspektorowi ds. OC i obronności

§ 11

Zarządzenie wchodzi w życie z dniem podpisania.

WÓJT
mgr inż. Krzysztof Ujma

mgr inż. Krzysztof Ujma
Inspektor ds. OC i obronności

RADCA PRAWNY
mgr Wiesława Rodak
numeru OR-C-2/84

**WYKAZ JEDNOSTEK TWORZĄCYCH SYSTEM WCZESNEGO OSTRZEGANIA W GMINIE
POCZESNA**

I. Administracja publiczna

- Urząd Gminy Poczesna

II. Jednostki Organizacyjne Gminy Poczesna

- Gminny Ośrodek Kultury , Sportu i Rekreacji
- Gminna Biblioteka Publiczna
W Poczesnej
- Gminny Ośrodek Pomocy Społecznej w Poczesnej
- Zespół Szkolno - Przedszkolny w Słowiku
- Szkoła Podstawowa w Poczesnej
- Szkoła Podstawowa w Nieradzie
- Szkoła Podstawowa we Wrzosowej
- Szkoła Podstawowa w Hucie Starej B
- Gimnazjum w Poczesnej
- Gimnazjum we Wrzosowej
- Gimnazjum Hucie Starej B
- Przedszkole Publiczne w Poczesnej
- Przedszkole Publiczne we Wrzosowej
- Przedszkole Publiczne w Hucie Starej B
- Przedszkole Publiczne w Hucie Starej A
- Samorządowa Administracja Placówek Oświatowych
- Gminny Zespół Ośrodków Zdrowia w Poczesnej

III. Instytucje i przedsiębiorstwa

- Zarządca PPHU "JULPOL" - w Hucie Starej B

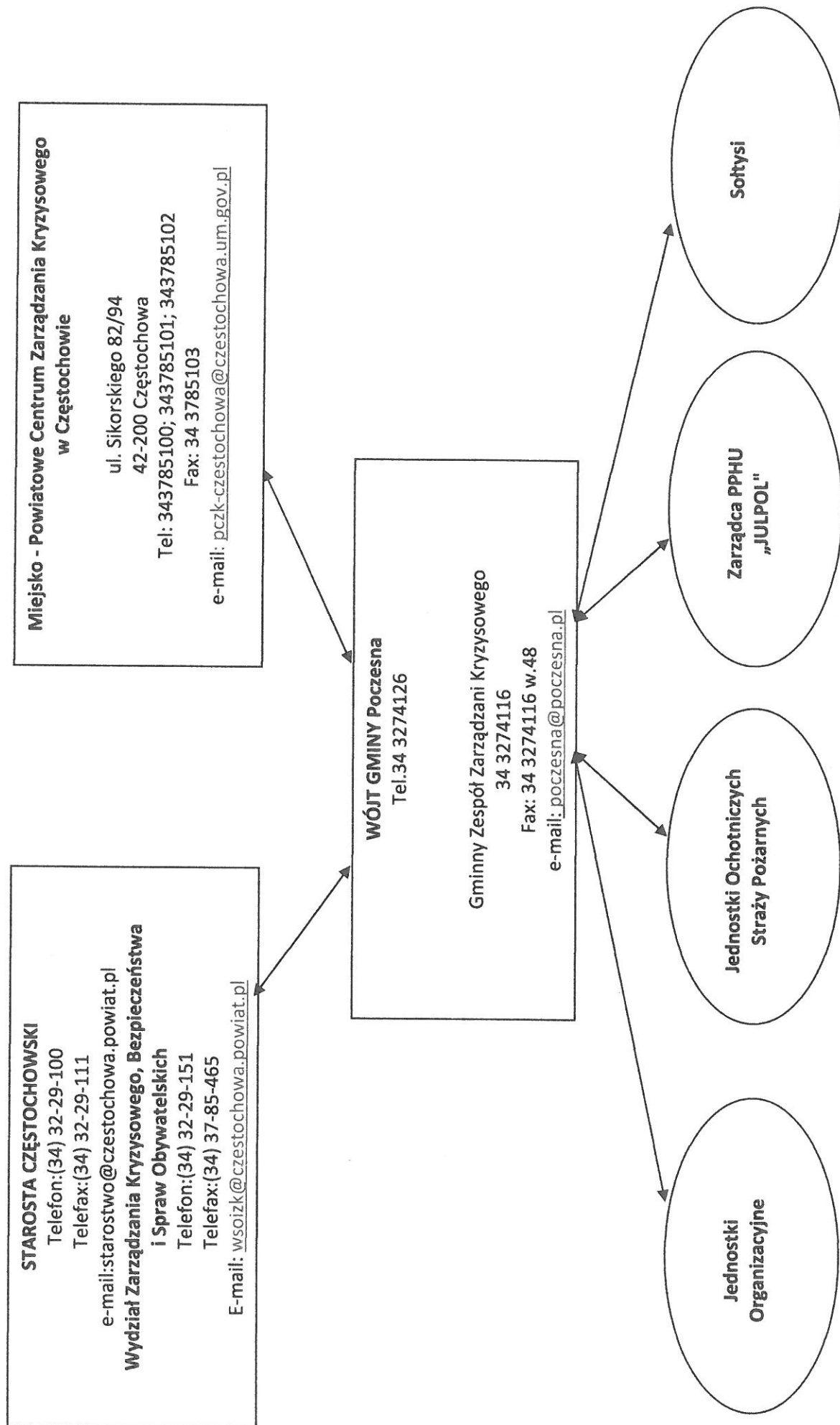
IV. Ochotnicze Straże Pożarne

- OSP Poczesna
- OSP Bargły
- OSP Słowik
- OSP Wrzosowa
- OSP Nierada
- OSP Huta Stara A

V. Sołtysi sołectw

- Sołtys sołectwa Bargły
- Sołtys sołectwa Brzeziny Kolonia
- Sołtys sołectwa Brzeziny Nowe
- Sołtys sołectwa Huta Stara A
- Sołtys sołectwa Huta Stara B osiedle
- Sołtys sołectwa Huta Stara B
- Sołtys sołectwa Kolonia Poczesna
- Sołtys sołectwa Korwinów
- Sołtys sołectwa Mazury
- Sołtys sołectwa Michałów
- Sołtys sołectwa Nierada
- Sołtys sołectwa Nowa Wieś
- Sołtys sołectwa Poczesna
- Sołtys sołectwa Słowik
- Sołtys sołectwa Wrzosowa
- Sołtys sołectwa Zawodzie

SCHEMAT SYSTEMU WCZESNEGO OSTRZEGANIA W GMINIE POCZESNA



WZÓR MELDUNKU

Nazwa jednostki:

Miejscowość, dnia

godz.....

MELDUNEK NR

Rodzaj meldunku*	Powiadomienie o zdarzeniu/zagrożeniu	
	Sytuacyjny	
	Wniosek o wsparcie	

* Zaznaczyć właściwe

KATEGORIA ZDARZENIA/ZAGROŻENIA*

--

OPIS ZDARZENIA/ZAGROŻENIA*

Data, godz. miejsce zdarzenia/zagrożenia	
Przebieg (opis) zdarzenia/zagrożenia	
Przyczyny zdarzenia	
Podjęte działania	
Skutki zdarzenia	
Przewidywany rozwój wydarzeń, w tym planowane zakończenie działań	
Potrzeby wsparcia	

* Wypełnić niezbędne pola

Załączniki:

- 1.
- 2.

Rozdzielnik:

- 1.
- 2.

Sporządził (imie i nazwisko, Tel. Kontaktowy)