

**Zarządzenie Nr URO.0050.52.2015.AA
Wójta Gminy Poczesna z dnia 22 lipca 2015r.**

w sprawie: zatwierdzenia diagnozy potrzeb Zespołu Szkół we Wrzosowej, Gimnazjum im. Jana Kochanowskiego we Wrzosowej w zakresie kształcenia i bazy dydaktycznej

Na podst. art. 5 ust. 7 pkt 1, art. 5c pkt. 2 ustawy z dnia 7 września 1991 r. o systemie oświaty (tj. Dz. U. z 2004 r., nr 256 poz. 2572 ze zm), w związku z art. 30 ust. 1 ustawy z dnia 8 marca 1990 r. o samorządzie gminnym(tj. Dz. U. z 2013 r poz. 594 ze zm.) **Wójt Gminy Poczesna zarządza, co następuje:**

§ 1

Zatwierdzam diagnozę potrzeb Zespołu Szkół we Wrzosowej, Gimnazjum im. Jana Kochanowskiego we Wrzosowej w zakresie kształcenia i bazy dydaktycznej

§ 2

Wykonanie zarządzenia powierza się Dyrektorowi Gimnazjum Pani Alicji Janowskiej

§ 3

Zarządzenie wchodzi w życie z dniem podpisania.


mgr inż. Krzysztof Ujma

RADCA PRAWNY


mgr Wiesława Rodak
rwpisu OP-C-2/84

Sponz. A. Adamski



Telefon: +48 34 327 55 67
Faks: +48 34 327 55 67
www.zswrzosowa.nso.pl

Zespół Szkół we Wrzosowej
42-263 Wrzosowa, ul. Szkolna 4
NIP: 573-274-54-69

Raport

Diagnoza potrzeb Zespołu Szkół we Wrzosowej, Gimnazjum im. Jana Kochanowskiego we Wrzosowej w zakresie kształcenia i bazy dydaktycznej

Czerwiec 2015 r.

Czerwiec 2015 r.

Spis treści:

1. Krótka charakterystyka szkoły.
2. Przekrój społeczny środowisk, z których pochodzą uczniowie.
3. Wyniki egzaminów zewnętrznych.
4. Problemy dotyczące edukacji w szkole.
5. Działania na rzecz podniesienia efektów kształcenia.
6. Potrzeby uczniów i szkoły w zakresie podnoszenia poziomu wiedzy i doskonalenia procesu kształcenia.
7. Program działań w okresie 2016-2017

I. Krótka charakterystyka szkoły

Gimnazjum liczy 5 oddziałów, liczba uczniów – 84. W szkole jest zatrudnionych 30 nauczycieli. Wieś Wrzosowa znajduje na terenie gminy Poczesna i graniczy urbanistycznie z granicami miasta Częstochowy. W naszej miejscowości znajduje się filia biblioteki gminnej oraz Centrum Informacji Komunikacyjnej z dostępem do Internetu. Szkoła uczestniczy w wielu projektach szkolnych, międzyszkolnych i międzynarodowych. Jako placówka edukacyjna współpracujemy z Gminnym Ośrodkiem Kultury, Informacji i Rekreacji w Poczesnej, z Gminną Biblioteką w Poczesnej, OSP Wrzosowa, Ośrodkiem Zdrowia we Wrzosowej, PPP-P w Częstochowie, WOM Częstochowa.

Tabela 1. Liczba uczniów w szkole

	Dziewczęta	Chłopcy	Ogółem
Liczba uczniów/uczennic uczących się w Państwa placówce w roku szkolnym 2014/2015:	40	44	84
liczbę uczniów/uczennic z podziałem na klasy:			
Klasa I	12	18	30
Klasa II	18	17	35
Klasa III	10	9	19
Przewidywana liczba u/u którzy rozpoczną edukację w roku szkolnym 2015/2016 (I klasa)	13	8	21
Przewidywana liczba u/u którzy rozpoczną edukację w roku szkolnym 2016/2017 (I klasa)	15	13	28
Przewidywana liczba u/u którzy rozpoczną edukację w roku szkolnym 2017/2018 (I klasa)	14	15	29

II. Przekrój społeczny środowisk, z których pochodzą uczniowie. W tym opis uczniów ze specjalnymi potrzebami edukacyjnym¹.

Gimnazjum im. Jana Kochanowskiego we Wrzosowej jest szkołą wiejską skupiającą absolwentów z dwóch szkół podstawowych z terenu gminy: Wrzosowej i Słowika. Uczniowie nasi pochodzą ze środowiska robotniczego gdzie panuje duże bezrobocie. Większość uczniów mieszka w budynkach socjalnych w tzw. blokach fabrycznych. Dużo uczniów ma stwierdzone dysfunkcje i wymagają zindywidualizowanej pracy. Do naszej szkoły uczęszczają uczniowie z niepełnosprawnościami:

- upośledzenie lekkie – 2 uczniów(M)
- upośledzenie umiarkowane – 1(M)
- słabe widzenie,- 2 uczniów (M, K)
- zaburzenia depresyjne – 1 uczeń (M)
 - ze specyficznymi trudnościami w uczeniu się w zakresie przedmiotów matematycznych – 18 uczniów (6K/12M)
 - ze specyficznymi trudnościami w uczeniu się w zakresie przedmiotów przyrodniczych- 11(1K/10M)
 - ze specyficznymi trudnościami w uczeniu się w zakresie przedmiotów języków obcych – 2 (2/M)
- ze szczególnymi uzdolnieniami w zakresie przedmiotów języków obcych – 1 uczeń (1K)

III. Wyniki egzaminów zewnętrznych w 2014 r. oraz analiza wyników prowadzona w szkole.

Tabela 2. Średnie z egzaminów zewnętrznych na przestrzeni lat 2012-2014

Przedmiot	Średnia wojew. 2014	Średnia gimnazjum 2014	Średnia wojew. 2013	Średnia gimnazjum 2013	Średnia wojew. 2012	Średnia gimnazjum 2012
Język polski	69,08%	71%	62%	50%	65,99%	66,56%
Historia i wiedza o społeczeństwie	59%	63%	60,92%	57%	58%	63,12%

¹Uczeń ze specjalnymi potrzebami edukacyjnymi - uczeń:

- a) z zaburzeniami i „odchyleniami” (np. rozwojowymi, obniżeniem możliwości intelektualnych, wadami wymowy);
- b) z niepełnosprawnościami (np.: upośledzenie umysłowe, niewidzenie i słabe widzenie, niesłyszenie i słabe słyszenie, afazja, niepełnosprawność ruchowa, autyzm, w tym zespół Aspergera, niepełnosprawności sprzężone);
- c) przewlekłe choroby;
- d) niedostosowany społecznie albo zagrożony niedostosowaniem społecznym;
- e) z zaburzeniami w funkcjonowaniu emocjonalno-społecznym, wynikającymi m. in. z sytuacji kryzysowych lub traumatycznych;
- f) z trudnościami adaptacyjnymi związanymi z różnicami kulturowymi lub ze zmianą środowiska edukacyjnego, w tym związanymi z wcześniejszym kształceniem za granicą;
- g) ze specyficznymi trudnościami w uczeniu się w zakresie przedmiotów matematycznych, przyrodniczych, informatycznych, języków obcych;
- h) ze szczególnymi uzdolnieniami w zakresie przedmiotów matematycznych, przyrodniczych, informatycznych, języków obcych;
- i) z trudnościami wynikającymi z zaniedbań środowiskowych związanych z sytuacją bytową ucznia i jego rodziny, sposobem spędzania czasu wolnego i kontaktami środowiskowymi.

matematyka	46%	49%	47%	37%	46,63%	45,41%
Przedmioty przyrodnicze	58%	59,1%	59%	51%	49,91%	53,66%
Język angielski (poziom podstaw.)	67,96%	81%	63,5%	56%	63%	72,04%
Język angielski (poziom rozszerz.)	45,31%	31%	45%	31%	46%	50,86%
Język niemiecki (poz. podstawowy)	56,12%	55%	59%	55%	57,63%	54%
Język niemiecki (poz. rozszerzony)	45,48%	26%	48%	38%		
Język francuski (poz. podstawowy)	65,72%	-		-		-
Język francuski (poz. rozszerzony)	66,66%	-		-		-
Język rosyjski (poz. podstawowy)	55,60%	-		-		-

Od 2002 roku w szkole prowadzone są analizy wyników egzaminów zewnętrznych:

- analiza statystyczna (w odniesieniu do danych z gminy, powiatu, województwa i kraju)
- analiza łatwości standardów wymagań egzaminacyjnych,
- analiza łatwości uzyskanych wyników w poszczególnych zadaniach
- analiza efektywności nauczania – EWD

Interpretacja wyników:

Brak stabilności w wynikach, w dużym stopniu zależy od rocznika

Uczniowie osiągają niskie wyniki z matematyki i języka niemieckiego

Pogłębiona analiza wyników wskazuje, że uczniowie mieli największe problemy z rozwiązywaniem zadań zamkniętych, wielokryterialnych.

Wyniki egzaminu gimnazjalnego w 2014 roku pokazują że:

W zakresie języka polskiego poziom wykonania zadań (tzw. łatwość wykonania zadania) waha się od 0,12 do 0,85 dla szkoły a dla powiatu od 0,12 do 0,86. Najtrudniejsze dla uczniów okazało się zadanie dotyczące precyzyjnego wyśławiania się przy tworzeniu wypowiedzi.

W zakresie przedmiotów humanistycznych poziom wykonania zadań (tzw. łatwość wykonania zadania) waha się od 0,18 do 0,94 a w powiecie od 0,18 do 0,90. Zadania wielokryterialne dla uczniów naszej szkoły okazały się łatwiejsze niż dla uczniów w powiecie i województwie.

W zakresie matematyki poziom wykonania zadań (tzw. łatwość wykonania zadania) waha się od 0,03 do 0,94 dla szkoły a dla powiatu od 0,11 do 0,86. Najbardziej wypadają zadania dotyczące wykorzystania i interpretowania reprezentacji, wykorzystania i tworzenia informacji, modelowania matematycznego oraz rozumowania i argumentacji.

W zakresie przedmiotów przyrodniczych poziom wykonania zadań (tzw. łatwość wykonania zadania) waha się od 0,18 do 0,91 dla szkoły a dla powiatu od 0,37 do 0,95. Najtrudniejsze dla uczniów naszej szkoły okazały się zadania wielokryterialne dotyczące operowania przez ucznia informacją.

W zakresie języka angielskiego podstawowego poziom wykonania zadań (tzw. łatwość wykonania zadania) waha się od 0,34 do 0,90 dla szkoły a dla powiatu od 0,29 do 0,85. Najstabilniej dla uczniów naszej szkoły wypadła znajomość środków językowych.

W zakresie języka niemieckiego podstawowego poziom wykonania zadań (tzw. łatwość wykonania zadania) waha się od 0,20 do 0,80 dla szkoły a dla powiatu od 0,32 do 0,91. Najstabilniej dla uczniów naszej szkoły wypadła znajomość funkcji językowych.

Tabela 3. Średnie ocen końcowych na świadectwach a w latach 2012-2014

Przedmiot	Średnia ocen końcowych na świadectwie								
	2012			2013			2014		
	I	II	III	I	II	III	I	II	III
Język polski	3,75	3,55	4,2	3,5	3,7	3,4	3,9	3,65	3,82
Historia i wiedza o społeczeństwie	3,3	3,5	4	3,2	3,3	3,2	3,45	2,97	3,8
matematyka	3,15	2,75	3,5	3,2	3,2	3,1	3,5	3,4	3,26
Przedmioty przyrodnicze	3,20	3,2	4	3,4	3,3	3,5	3,9	3,36	3,6
Język angielski (poziom podstaw.)	3,35	3,5	3,5	3,3	3	3,15	-	3,5	3,1
Język angielski (poziom rozszerz.)	4	3	3,55	4,4	3,7	3	3,4	3,2	3,2
Język niemiecki (poz. podstawowy)	4	3,5	3,6	3,5	3,35	3,25	3,6	3,35	3,5
Język niemiecki (poz. rozszerzony)	2,75	2,94	3,6	3,2	3,1	3,2	-	3,25	3,6
Język francuski (poz. podstawowy)	-	-	-	-	-	-	-	-	-
Język francuski (poz. rozszerzony)	-	-	-	-	-	-	-	-	-
Język rosyjski (poz. podstawowy)	-	-	-	-	-	-	-	-	-

Interpretacja wyników:

- wyniki w nauce są niskie, zależą od predyspozycji danej klasy
- bardzo niskie wyniki z języka niemieckiego (jako drugiego języka) wskazują na brak motywacji do nauki z tego przedmiotu
- zdecydowanie niskie oceny uczniowie uzyskują z przedmiotów matematyczno- przyrodniczych

Wnioski z EWD rocznika 2013/14

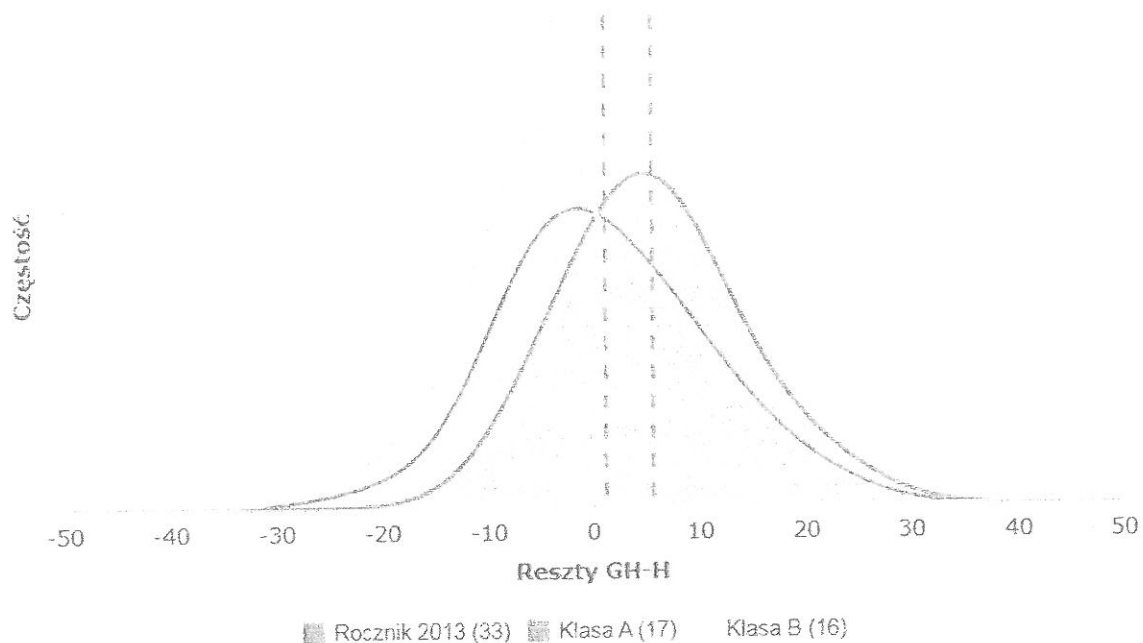
W roku szkolnym 2013/2014 do egzaminu przystąpiło 33 uczniów.

Dane statystyczne	Polska	Województwo	Powiat	Gmina	Szkoła
Średni wynik egzaminu z części GH – język polski	68%	69%	70%	74%	71%
Średni wynik egzaminu z części GH – historia i WOS	59%	59%	59%	62%	62%
Średni wynik egzaminu z	46%	46%	46%	51%	49%

części GMP – matematyka					
Średni wynik egzaminu z części GMP – przyrodnicze	52%	52%	53%	57%	59%
Średni wynik egzaminu z części język angielski poziom podstawowy	67%	68%	66%	71%	81%
Średni wynik egzaminu z części język angielski poziom rozszerzony		45%	41%	45%	60%
Średni wynik egzaminu z części język niemiecki poziom podstawowy	54%	56%	51%	55%	55%
Średni wynik egzaminu z części język niemiecki poziom rozszerzony		45%	33%	27%	26%

Rozkład reszt GHH

Rozkład reszt dla rocznika 2013 w skali 100/15

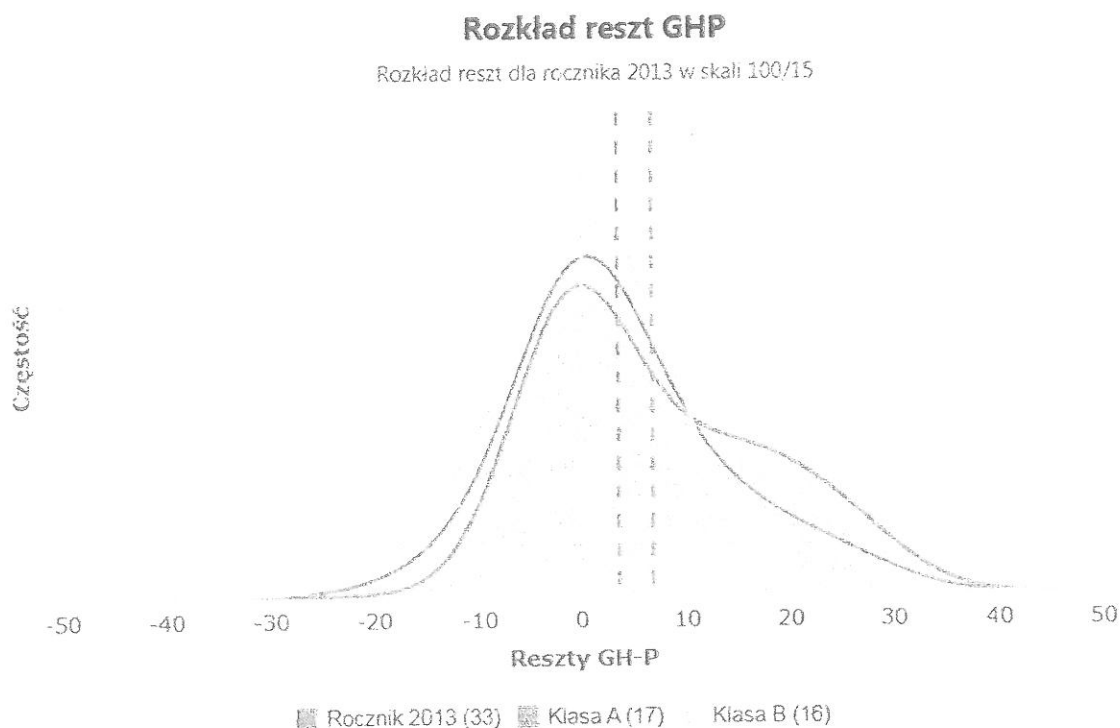


Pionowa przerywana linia pokazuje średnią reszt, czyli wartość wskaźnika EWD dla danej grupy uczniów. Wartość EWD jest dodatnia i wynosi 1,18. Dla klasy III A wartość EWD jest dodatnia i wynosi 5,67, a dla klasy III B jest ujemna i wynosi - 3,54. Ujemna wartość EWD oznacza efektywność nauczania poniżej przeciętnej.

Średni wynik rzeczywisty wynosi 103,38, natomiast średni wynik przewidywany jest równy 102,2. Różnica średniego wyniku rzeczywistego i średniego wyniku przewidywanego wynosi 1,18 i jest równa wskaźnikowi EWD.

Na podstawie informacji zebranych z tej części egzaminu (historia i wos) stwierdza się, iż EWD > 0 , wynik egzaminu > 100 , co oznacza, że dla tej części egzaminu gimnazjum jest szkołą wspierającą.

W wypadku EWD skala ma swój środek w punkcie 0. Wynik EWD równy 1,18 pkt, oznacza, że przeciętny uczeń tego gimnazjum otrzymał na egzaminie gimnazjalnym o 1,18 punktów więcej, niż by to wynikało z jego rezultatu na sprawdzianie po szkole podstawowej.

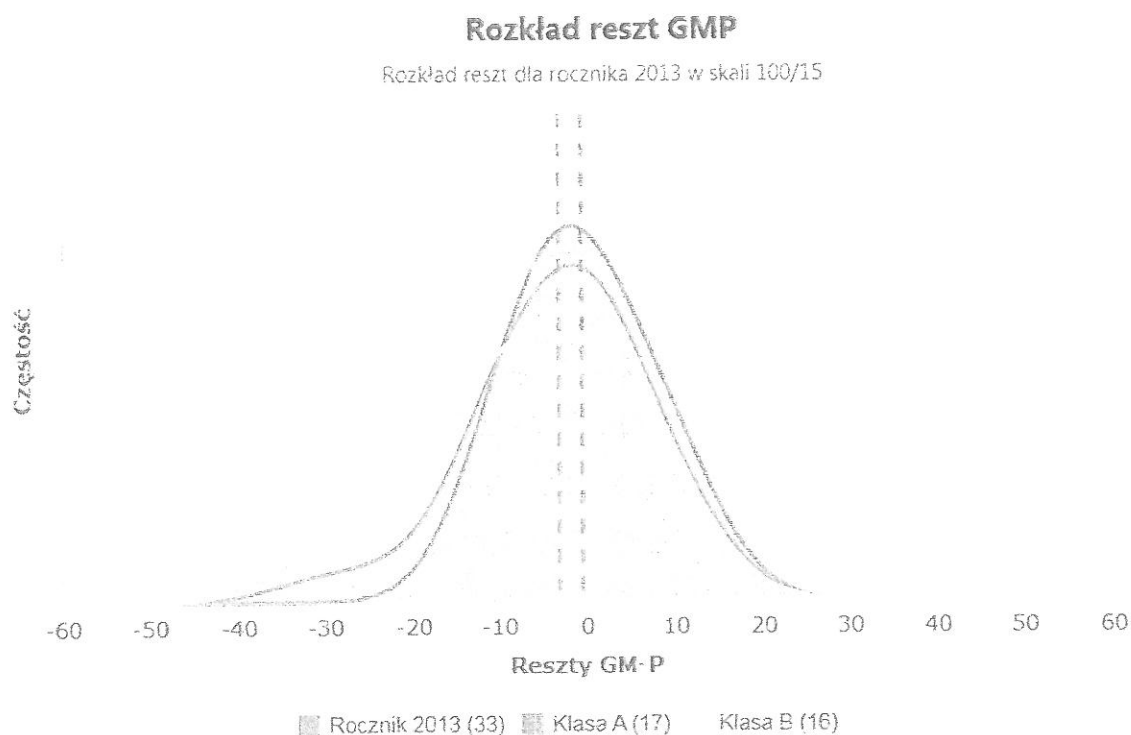


Pionowa przerywana linia pokazuje średnią reszt, czyli wartość wskaźnika EWD dla danej grupy uczniów. Wartość EWD jest dodatnia i wynosi 3,64. Dla klasy III A wartość EWD jest dodatnia i wynosi 6,81, a dla klasy III B wynosi 0.

Średni wynik rzeczywisty wynosi 106,35, natomiast średni wynik przewidywany jest równy 103,1. Różnica średniego wyniku rzeczywistego i średniego wyniku przewidywanego wynosi 3,25 i jest równa wskaźnikowi EWD.

Na podstawie informacji zebranych z tej części egzaminu (język polski) stwierdza się, iż EWD > 0 , wynik egzaminu > 100 , co oznacza, że dla tej części egzaminu gimnazjum jest szkołą wspierającą a nawet sukcesu.

W wypadku EWD skala ma swój środek w punkcie 0. Wynik EWD równy 3,25 pkt, oznacza, że przeciętny uczeń tego gimnazjum otrzymał na egzaminie gimnazjalnym o 3,25 punktów więcej, niż by to wynikało z jego rezultatu na sprawdzianie po szkole podstawowej.

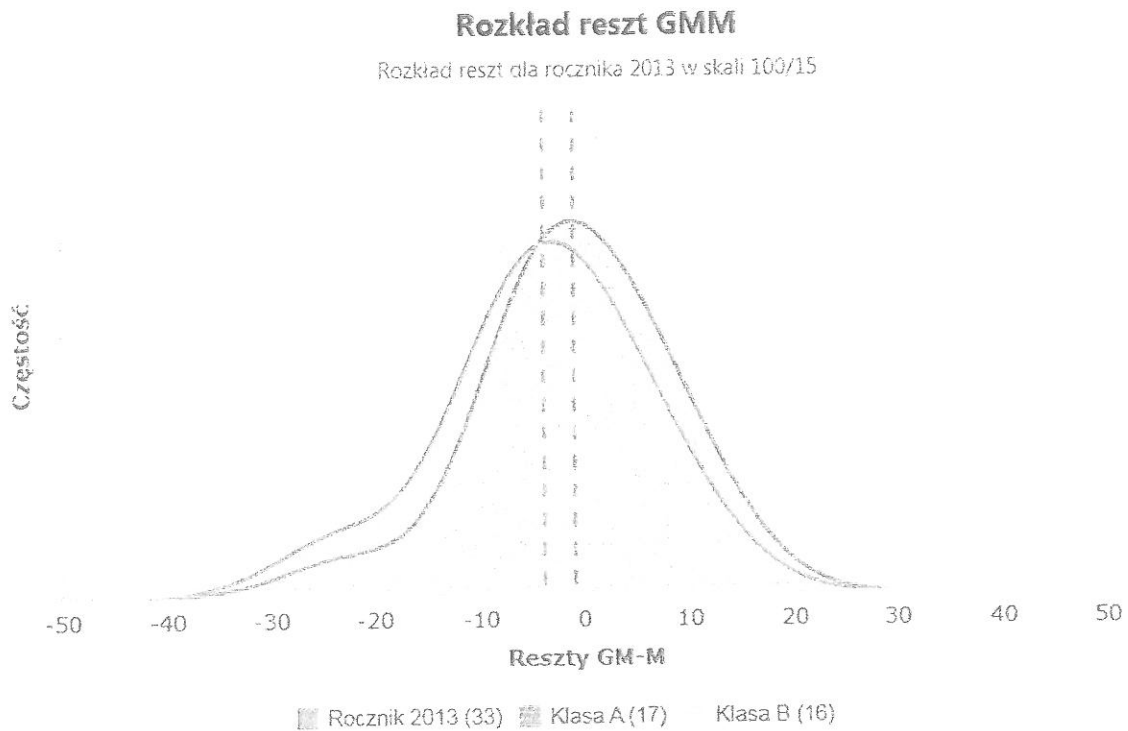


Pionowa przerywana linia pokazuje średnią reszt, czyli wartość wskaźnika EWD dla danej grupy uczniów. Wartość EWD jest ujemna i wynosi $-3,24$. Dla klasy III A wartość EWD jest ujemna i wynosi $-0,63$, a dla klasy III B też ujemna i wynosi $-6,01$.

Średni wynik rzeczywisty wynosi $99,11$, natomiast średni wynik przewidywany jest równy $102,35$. Różnica średniego wyniku rzeczywistego i średniego wyniku przewidywanego wynosi $-3,24$ i jest równa wskaźnikowi EWD.

Na podstawie informacji zebranych z tej części egzaminu (przedmioty przyrodnicze) stwierdza się, iż $EWD < 0$, wynik egzaminu < 100 , co oznacza, że dla tej części egzaminu gimnazjum jest szkołą wymagająca pomocy.

W wypadku EWD szkoła ma swój środek w punkcie 0. Wynik EWD równy $-3,24$ pkt, oznacza, że przeciętny uczeń tego gimnazjum otrzymał na egzaminie gimnazjalnym o $3,24$ punktów mniej, niż by to wynikało z jego rezultatu na sprawdzianie po szkole podstawowej.



Pionowa przerywana linia pokazuje średnią reszt, czyli wartość wskaźnika EWD dla danej grupy uczniów. Wartość EWD jest ujemna i wynosi $-3,81$. Dla klasy III A wartość EWD jest ujemna i wynosi $-0,93$, a dla klasy III B też ujemna i wynosi $-6,88$.

Średni wynik rzeczywisty wynosi $98,4$, natomiast średni wynik przewidywany jest równy $102,3$. Różnica średniego wyniku rzeczywistego i średniego wyniku przewidywanego wynosi $-3,82$ i jest równa wskaźnikowi EWD.

Na podstawie informacji zebranych z tej części egzaminu (matematyka) stwierdza się, iż $EWD < 0$, wynik egzaminu < 100 , co oznacza, że dla tej części egzaminu gimnazjum jest szkołą wymagającą pomocy.

W wypadku EWD skala ma swój środek w punkcie 0. Wynik EWD równy $-3,82$ pkt, oznacza, że przeciętny uczeń tego gimnazjum otrzymał na egzaminie gimnazjalnym o $3,82$ punktów mniej, niż by to wynikało z jego rezultatu na sprawdzianie po szkole podstawowej.

IV. Problemy dotyczące edukacji w szkole

Do Gimnazjum, Zespołu Szkół we Wrzosowej uczęszcza 84 uczniów z czego 27 objętych jest pomocą psychologiczno – pedagogiczną. Wymagają oni zajęć logopedycznych, dydaktyczno-wyrównawczych (najwięcej z przedmiotów matematyczno-przyrodniczych), rewalidacyjnych, korekcyjno-kompensacyjnych, konsultacji pedagogicznych, indywidualnej terapii psychologicznej.

Szkoła może zapewnić dwugodzinne zajęcia rewalidacyjne, opiekę pedagogiczną w ograniczonym wymiarze (pedagog zatrudniony jest na 4 godziny w tygodniu) oraz dla części potrzebujących uczniów zajęcia dydaktyczno-wyrównawcze. Pozostałe zajęcia nie są realizowane ze względu na brak środków finansowych.

Do gimnazjum uczęszczają uczniowie Szkoły Podstawowej we Wrzosowej oraz Szkoły Podstawowej w Słowiku. Pierwsze klasy wymagają dobrej diagnozy psychologiczno-pedagogicznej, zajęć wyrównawczych oraz zajęć pozwalających na integrację klasy.

Około 60% uczniów szkoły osiąga niskie i przeciętne wyniki w nauce. Ci uczniowie potrzebują zajęć rozwijających różnorodne umiejętności metodami zajęć praktycznych, które pozwolą im na funkcjonowanie w życiu codziennym i umożliwią wybranie zawodu zgodnie z rozpoznanymi predyspozycjami.

Ponieważ technika wkroczyła we wszystkie dziedziny życia człowieka, wymusza na szkole aby przygotowywała do aktywnego poznawania nowych technologii, urządzeń, maszyn, narzędzi oraz korzystania z nich w codziennym życiu. Ważne jest, aby wiedza ta została połączona z praktycznym działaniem, co pozwoli na właściwe funkcjonowanie uczniów w codziennym życiu i w wyborze zawodu. Szkoła nie posiada odpowiedniego wyposażenia by takie zajęcia prowadzić, nie można też podzielić klasy na grupy, w których można by prowadzić takie zajęcia w sposób efektywny.

Tylko niewielki procent uczniów (do 40%) jest zainteresowanych pogłębianiem wiedzy. Koniecznością staje się organizowanie dla tej grupy uczniów dodatkowych zajęć w formie kół zainteresowań. Uzdolnieni uczniowie naszej szkoły (szczególnie dziewczynki) mają kłopoty z zaprojektowaniem strategii postępowania – odpowiedniego ciągu działań prowadzącego do rozwiązania, składającego się z dobrze znanych operacji czy poprowadzenie rozumowania polegającego na analizie działania pewnego systemu i wyciągnięciu wniosków z tej analizy. Uczniowie radzą sobie dobrze w zadaniach odtwórczych, rutynowych, nie radzą sobie jednak w sytuacjach wymagających samodzielnego, twórczego myślenia i rozumowania. Tej samodzielności w dochodzeniu do wyniku powinni się uczyć na dodatkowych zajęciach przekładając wiedzę teoretyczną na praktykę poprzez prowadzenie eksperymentów, doświadczeń, gier dydaktycznych. Brakuje także zajęć, podczas których uczniowie mogą łączyć wiedzę różnych przedmiotów i postrzegać naukę holistycznie poprzez zbieranie doświadczeń.

Nauczyciele pracujący w Gimnazjum we Wrzosowej mają małą praktykę w prowadzeniu wyżej opisanych zajęć. Zbyt mała ilość godzin powoduje, że nie są w stanie przygotować opisanych wyżej zajęć dla uczniów uzdolnionych i mających kłopoty z przyswajaniem podstawowych informacji teoretycznych. 60% grupa uczniów nie jest zainteresowana lekcją nie daje motywacji pozostałym do pracy. Problemy związane z holistycznym, analitycznym i logicznym myśleniem wynikają z problemów organizacyjnych w szkole (liczne klasy, zmianowość), z niewłaściwych metod pracy stosowanych na lekcjach.

Aby jednak nauczyciele mogli pracować aktywnymi metodami, poprzez działanie sami muszą poznać jak najwięcej nowych technik, nabyć wprawy w ich stosowaniu, poznać nowoczesne pomoce dydaktyczne i poznać ich wachlarz zastosowań.

Uzupełnienie przez nauczycieli wiedzy praktycznej i poszerzenie oferty dla uczniów pozwoli wzbogacić i uatrakcyjnić zajęcia kolejnym rocznikom. W sposób trwały wpłynie na wzbogacenie oferty edukacyjnej szkoły.

Udział w projekcie przyczyni się do rozwiązania problemów i uzyskania lepszych efektów kształcenia:

- w sposób trwały wzbogaci umiejętności nauczycieli*
- pozwoli na prowadzenie zajęć dla uczniów zgodnie z ich zainteresowaniami i możliwościami intelektualnymi,*
- wzbogaci ofertę edukacyjną*
- poniesie kompetencje uczniów*
- wpłynie na poprawę wyników egzaminów zewnętrznych,*
- interesujące i atrakcyjne zajęcia wpłyną na motywację do pracy.*

V. Kroki podejmowane w celu podniesienia efektów kształcenia.

Wśród przyczyn trudności w nauczaniu przedmiotów matematyczno – przyrodniczych w naszej szkole należy podkreślić brak pomocy dydaktycznych do przeprowadzania doświadczeń, mało odpowiednich programów edukacyjnych dla multimediiów a także brak przykładów profesjonalnych opracowań realizacji wybranych zagadnień metodami aktywizującymi.

Nauczyciele obawiają się zmian, niechętnie posługują się metodami aktywizującymi przy jednoczesnym docenieniu ich zalet o czym mówimy przy każdej analizie wyników. Tłumaczą się czasochłonnością w ich stosowaniu (ramowe plany nauczania- godzinowo wyliczona realizacja podstawy programowej, system klasowo – lekcyjny), z braku przekonania o ich skuteczności i efektywności a także z braku ich znajomości (na rynku edukacyjnym brakuje scenariuszy lekcji realizowanych tymi metodami).

W szkole podejmujemy próby poprawy tej sytuacji m. in. poprzez odpowiednio zaplanowaną i organizowaną pracę zespołową w grupach międzyprzedmiotowych (nauka holistyczna), ale organizacyjnie jest to trudne przedsięwzięcie. Część nauczycieli stosuje metody oceniania kształtującego, jednak rada pedagogiczna nie podjęła uchwały o obowiązku stosowania tej metody w całej szkole.

W każdym roku analizujemy wyniki klasyfikacji i promocji w zakresie przedmiotów matematyczno-przyrodniczych, oceniamy wyniki jakie uczniowie uzyskują w etapie edukacyjnym (procentowo, poszczególne oceny , spadek/wzrost). Godziny do dyspozycji dyrektora przeznaczamy na dodatkową godzinę matematyki i języka polskiego w klasach III gimnazjum. Niewielu uczniów uzdolnionych przystępuje do konkursów przedmiotowych, trzech z nich na przestrzeni ostatnich pięciu lat było finalistami (1- biologia (M), 1 geografia (M), 1 – język polski (K)).

W roku szkolnym 2012/2013 na 35 uczniów szkoły z politechnicznym kierunkiem kształcenia wybrało 21 tj. 60% uczniów, w roku szkolnym 2013/2014 na 33 uczniów w/w kierunki wybrało 19 uczniów tj. 58% a w 2014/2015 na 19 uczniów powyższe kierunki wybrało 10 tj. 52,6%. Aby poprawić wyniki nauczania szkoła bierze udział w różnych projektach, w tym współfinansowanych z EFS:

Projekt „Bądź najlepszym – wsparcie rozwoju uczniów z gminy Poczesna” – 2010 rok
Projekt nr: WND-POKL.09.01.02-24-264/10

Realizowany w ramach Programu Operacyjnego Kapitał Ludzki
Priorytet: IX „Rozwój wykształcenia i kompetencji w regionach”

Działanie 9.1. Wyrównywanie szans edukacyjnych i zapewnienie wysokiej jakości usług edukacyjnych świadczonych w systemie oświaty

Poddziałanie 9.1.2. Wyrównywanie szans edukacyjnych uczniów z grup o utrudnionym dostępie do edukacji oraz zmniejszanie różnic w jakości usług edukacyjnych (czas realizacji 2010/ 2011 rok dla uczniów gimnazjum)

Projekt „Lepsze jutro – wyrównywanie szans edukacyjnych uczniów z gminy Poczesna” – (2012 rok dla uczniów gimnazjum)

Projekt nr: WND- POKL.09.01.02-24-025/08 realizowany w ramach PO KL

Priorytet: IX „Rozwój wykształcenia i kompetencji w regionach”

Działanie 9.1 „Wyrównywanie szans edukacyjnych i zapewnienie wysokiej jakości usług edukacyjnych świadczonych w systemie oświaty.

Poddziałanie 9.1.2 „Wyrównywanie szans edukacyjnych uczniów z grup o utrudnionym dostępie do edukacji oraz zmniejszenie różnic w jakości usług edukacyjnych”

Projekt edukacyjny ogólnopolski dla gimnazjum „Akademia Uczniowska” (czas realizacji 2009/2015)- realizowany w ramach Programu Operacyjnego Kapitał Ludzki.

Priorytet III: Wysoka jakość systemu oświaty, Działanie 3.3. Poprawa jakości kształcenia, Poddziałanie 3.3.4. Ponadregionalne programy rozwijania

Projekt „Podnoszenie kompetencji uczniowskich w dziedzinie nauk matematyczno-przyrodniczych i technicznych z wykorzystaniem innowacyjnych metod i technologii – EDUSCIENCE” współfinansowany ze środków Unii Europejskiej w ramach Europejskiego Funduszu Społecznego. (2013/2014 dla uczniów szkoły podstawowej)

Projekt ogólnopolski edukacyjny dla szkoły podstawowej i gimnazjum „Ratujemy i uczymy ratować”- realizowany w ramach ogólnopolskiego programu „Ratujemy i uczymy ratować” przez Fundację Wielkiej Orkiestry Świątecznej Pomocy.

Projekt „Edukacja młodego pokolenia” realizowany w ramach POKL Priorytet IX Rozwój kompetencji w regionach, Poddziałanie 9.1.2. Wyrównywanie szans edukacyjnych uczniów z grup o utrudnionym dostępie do edukacji oraz zmniejszenie różnic w jakości usług edukacyjnych.(2014/2015 dla uczniów gimnazjów)

Projekty szkolne międzynarodowe realizowane dla uczniów gimnazjum

Comenius – 2012/2013r, „e-Twinning” – 2012 rok

„Polsko-Litewski Fundusz Wymiany Młodzieży” Tanecznym krokiem do przyjaźni 2012r

Polsko-Niemiecka Współpraca Młodzieży – lata 2013- 2015

Erasmus + K2
Erasmus + K1

W roku szkolnym 2014/2015 zrealizowano 681 godzin z przedmiotów: matematyka, fizyka, chemia, biologia, geografia, język polski, historia, wychowanie fizyczne,
Na zajęcia uczęszczało 75 uczniów.

W 2009 roku nauczyciele opracowali program naprawczy w celu poprawy efektów kształcenia. Jednak działania naprawcze nie zawsze spotykają się z wystarczającym zaangażowaniem ze strony uczniów i ich rodziców. Bardzo często spotykamy się też niskimi ambicjami w środowiskach rodzinnych uczniów.

Duża grupa uczniów o specyficznych potrzebach edukacyjnych wymaga zindywidualizowanej pracy (2015r – 14,9%) i na ten cel przeznaczane są godziny przyznane przez organ prowadzący oraz dodatkowe godziny wynikające z Ustawy Karta nauczyciela. W 2008 roku szkoła podstawowa uzyskała wyniki w najniższym stanie. Obecnie są to wyniki na poziomie średni i wyżej średni. Aby zmotywować środowisko w klasach pierwszych gimnazjum wdrożono program pn. „Edukacja pożarnicza” jako innowację pedagogiczną.

W szkole nauczyciele wykorzystują nowatorskie metody nauczania: drama, drzewo decyzyjne, filmy edukacyjne, hodowla roślin, prezentacje multimedialne, metodę projektu.

Kilkoro nauczycieli pracuje metodą eksperymentu. Doświadczenia nabywali realizując projekt Akademia uczniowska.

Podejmowane działania nie są wystarczające aby trwale poprawić efekty kształcenia. Uczniowie biorący bezpośrednio udział w projektach podnoszą swoje kompetencje jednak z podobnymi a nawet większymi problemami przychodzą do szkoły następane roczniki uczniów. Aby odwrócić to zjawisko szkoła musi być wyposażona we właściwe pomoce dydaktyczne a nauczyciele lepiej przygotowani do prowadzenia zajęć metodami aktywnymi. Ze względu na malejącą liczbę uczniów w szkole coraz więcej nauczycieli zatrudnionych jest w niepełnym wymiarze. Poszukują oni zatrudnienia w innych miejscach co powoduje, że nie są dyspozycyjni. W ostatnich dwóch latach obserwujemy częstsze nieobecności nauczycieli spowodowane chorobami.

VI. Potrzeby uczniów i szkoły w zakresie podnoszenia poziomu wiedzy i doskonalenia procesu kształcenia.

Zasoby szkoły	Zapotrzebowanie na zajęcia	Potrzeby w zakresie doposażenia
Pracownia chemiczna	Koło chemiczne	Odczynniki chemiczne, szkło laboratoryjne,
Pracownia techniczna	Zajęcia techniki	stoły warsztatowe, narzędzia techniczne (imadła, osprzęt ślusarski, stolarski), sprzęt do pomiarów elektrycznych, zestawy do budowania obwodów elektrycznych, modele przekładni,

		maszyna do szycia, pracownia gastronomiczna
Pracownia fizyczna	Koło fizyczne	Wahadło rezonansowe, kula Pascala, ręczny model elektrowni wiatrowej, model prasy hydraulicznej, mini-samochód słoneczny, lewitujące magnesy na podstawie, przyrząd do demonstrowania linii pola magnetycznego.
Pracownia biologiczna	Koło biologiczne	Modele anatomiczne człowieka np: ucha, serca, nerki, tułów człowieka, defibrylator, zestawy pierwszej pomocy
Pracownia matematyczna	Koło matematyczne	Bryły przestrzenne, bryły szkieletowe (zestaw do budowy), przyrząd do demonstrowania powstawanie brył obrotowych, zestaw brył transparentnych z wyjmowanymi siatkami
Pracownia geograficzna	Koło geograficzne	Profile glebowe, model oświetlenia Ziemi w różnych porach roku, model budowy wnętrza Ziemi, model budowy wszechświata

VII. Program działań w okresie 2016-2017

Obszar 1

Kształtowanie i rozwijanie u uczniów kompetencji kluczowych niezbędnych na rynku pracy oraz kreatywności, innowacyjności i pracy zespołowej, w tym doradztwo edukacyjno-zawodowe dla uczniów.

Propozycja zajęć (np. realizacja projektu edukacyjnego, zajęcia dyd-wyr. Z (wskazać przedmiot), koło zainteresowań z (wskazać przedmiot), wizyta studyjna (gdzie?)... , warsztaty (wskazać rodzaj, w tym z przedsiębiorczości, społeczne, umiejętności uczenia się), doradztwo zawodowe, inne proponowane formy wsparcia)	Dane proszę przewidywać na rok szkolny				Uwagi
	Ilość godzin	Liczba dzieci ogółem	Liczba kobiet, liczba mężczyzn		
			K	M	
Koło języka niemieckiego	2godz tyg x 8 grup (90 godz. dla uczestnika)	64	34	30	720
Koło biologiczne	1Xpo 45 godz.	8	4	4	180
Koło fizyczno - matematyczne	1Xpo 45 godz.	8	4	4	
Koło chemiczne	1Xpo 45 godz.	8	4	4	

Koło geograficzne	1Xpo 45 godz.	8	4	4	
Warsztaty kompetencji zawodowych:					
Ślusarsko-elektryczne	4Xpo 20 godz.	8	4	4	Uczeń bierze udział w cyklu warsztatów (4 warsztaty x 20 godz.= 80h) 80h x 4 grupy = 320h
stolarskie	4Xpo 20 godz.	8	4	4	
gastronomiczne	4Xpo 20 godz.	8	4	4	
szycia	4Xpo 20 godz.	8	4	4	
rolnicze	4Xpo 20 godz.	8	4	4	
Naukotechnika Beskidzkie Centrum Nauki – wizyta studyjna	2 dni	40	20	20	48h
Centrum Chemii w Małej Skali, ul. Browarna 4, 87-100 Toruń- wizyta studyjna	2 dni	40	20	20	48h
Doradztwo zawodowe	90 godz.	80	20	20	90
RAZEM:					506

Obszar 2

Tworzenie w szkołach warunków do nauczania opartego na metodzie eksperymentu (w powiązaniu z zaplanowanymi w projekcie zajęciami)

Propozycja zajęć (uwzględniających metodę eksperymentu)	Dane proszę przewidywać na rok szkolny				Uwagi
	Ilość godzin	Liczba dzieci ogółem	Liczba kobiet, liczba mężczyzn		
			K	M	
Projekt związany z wykorzystaniem niekonwencjonalnych źródeł energii	45	8	4	4	
Projekt związany z badaniami z zakresu fizyki i astronomii	45	8	4	4	
Projekt z zakresu udzielania pierwszej pomocy przedmedycznej i opieki pielęgniarskiej	45	8	4	4	
Projekt z zakresu wytwarzania kosmetyków	45	8	4	4	
Projekt techniczny – „Zrób to sam”	45	8	4	4	
RAZEM:	225	40	20	20	

Zaproponowane zajęcia opierać się będą na kaskadowości nauczania z uwzględnieniem metod bazujących na obserwacji i doświadczeniu. Nauczyciele przejdą cykl spotkań szkoleniowych, które posłużą wzbogaceniu warsztatu pracy o nowe aktywne metody nauczania i pomogą usprawnić proces dydaktyczny. Uczniowie starszych klas gimnazjum wyposażeni w nowe umiejętności będą mogli je wykorzystać w procesie uczenia młodszych kolegów (metoda tutoringu)

L.p	Rodzaj niezbędnych pomocy dydaktycznych/wyposażenia/sprzętu koniecznych do realizacji zajęć	Ilość sztuk	Uzasadnienie potrzeby zakupu
1	Wahadło rezonansowe, kula Pascala Ręczny model elektrowni wiatrowej Model prasy hydraulicznej Mini-samochód słoneczny Lewitujące magnesy na podstawie Przyrząd do demonstrowania linii pola magnetycznego.	1 1 1 1 1 1	Prezentowanie doświadczeń fizycznych, obserwacja, analizowanie praw fizyki w odniesieniu do zjawisk przebiegających w środowisku człowieka, zastosowanie praw fizyki w praktyce
2	Modele anatomiczne człowieka np: ucha, serca, nerki Model budowy wewnętrznej człowieka Defibrylator Zestawy pierwszej pomocy przedmedycznej.	3 1 1 1	Poznanie anatomii człowieka Przeprowadzanie ćwiczeń z zakresu pielęgniarstwa i pierwszej pomocy przedmedycznej
3	Bryły przestrzenne Bryły szkieletowe (zestaw do budowy), Przyrząd do demonstrowania powstawania brył obrotowych Zestaw brył transparentnych z wymiowanymi siatkami	1 1 1 1	Demonstrowanie doświadczeń kształcących wyobraźnię przestrzenną uczniów
4	Profile glebowe, Model oświetlenia Ziemi w różnych porach roku Model budowy wnętrza Ziemi, Model budowy wszechświata	10 1 1 1	Wskazywanie skutków postępu cywilizacyjnego na jakość środowiska przyrodniczo-geograficznego (w tym gleb), możliwości wykorzystania niekonwencjonalnych źródeł energii (energia pochodząca z wnętrza Ziemi), wizualizacja przestrzenna procesów zachodzących w środowisku przyrodniczo – geograficznym człowieka.
5	Stoły warsztatowe, Narzędzia techniczne -imadła -zestaw przyborów ślusarskich i stolarskich Sprzęt do pomiarów elektrycznych - mierniki Zestawy do budowania obwodów elektrycznych Modele przekładni Maszyna do szycia Pracownia gastronomiczna	4 8 8 2 8 4	Prowadzenie doświadczeń prezentujących zasady działania urządzeń technicznych i elektrycznych Wyposażenie uczniów w praktyczne umiejętności z zakresu stolarstwa, ślusarstwa, gastronomii, elektryki Przeprowadzenie ćwiczeń praktycznych Wytwarzanie prostych przedmiotów przy użyciu narzędzi technicznych i elektrycznych Prezentowanie prac uczniów

		4	
		1	
6	Zestaw odczynników chemicznych do produkcji kosmetyków Zestaw środków dezynfekujących	8 4	Wyposażenie uczniów w praktyczne umiejętności, niezbędnych do produkcji kosmetyków Prezentowanie prac uczniów

Obszar 3

Realizacja kompleksowych programów wspomagających szkołę lub placówkę systemu oświaty w procesie indywidualizacji pracy z uczniem ze specjalnymi potrzebami edukacyjnymi oraz wsparcie ucznia młodszego.

Propozycja zajęć (np. zajęcia specjalistyczne, w tym zajęcia korekcyjno-kompensacyjne, logopedyczne, socjoterapeutyczne i psychoedukacyjne oraz inne o charakterze terapeutycznym, dydaktyczno – wyrównawcze, warsztaty, konsultacje itp.)	Dane proszę przewidywać na rok szkolny				Uwagi
	Ilość godzin	Liczba dzieci ogółem	Liczba kobiet, liczba mężczyzn		
			K	M	
Zajęcia logopedyczne	15	8	4	4	
Warsztaty socjoterapeutyczne	15	8	4	4	
Zajęcia relaksacyjne	15	8	4	4	
Zajęcia korekcyjno – kompensacyjne	30				
Warsztaty z podstaw ratownictwa medycznego	15	8	4	4	
Konsultacje pedagogiczne	15	8	4	4	
RAZEM:	75	40	20	20	

L.p	Rodzaj niezbędnych pomocy dydaktycznych/wyposażenia/sprzętu koniecznych do realizacji zajęć	Ilość sztuk	Uzasadnienie potrzeby zakupu
1	Programy komputerowe do zajęć logopedii Lustro logopedyczne Wibrator do języka Szpatułki	4 1 1 100	Usprawnianie funkcji werbalnych
2	Gry planszowe Programy komputerowe do zajęć socjoterapeutycznych	10 3	Kształtowanie właściwych postaw społecznych, niwelowanie dysfunkcji
3	Radiomagnetofon Wzmacniacz Zestawy płyt z muzyką relaksacyjną Maty relaksacyjne	2 1 10 10	Ćwiczenia mające na celu wyciszenie uczniów, poznanie technik relaksacyjnych, eliminowanie stresu
4	Fantom Fartuchy pielęgniarские Rękawice jednorazowe Zestawy środków dezynfekujących Zestawy środków opatrunkowych	2 4 100 5 5	Przeprowadzenie ćwiczeń z zakresu pierwszej pomocy,

Obszar 4:

Doskonalenie umiejętności i kompetencji zawodowych nauczycieli w zakresie zgodnym z zaplanowanym wsparciem dla uczniów.

Rodzaj zajęć	Dane proszę przewidywać na rok szkolny				Uwagi
	Wskaźnik dla którego typu projektu: 1, 2, 3	Liczba nauczycieli ogółem	Liczba K, liczba M		
			K	M	
kursy i szkolenia doskonalące praktyczne, w tym z wykorzystaniem trenerów przeszkolonych w ramach PO WER,	1,2,3	12	12	0	
budowanie nowych i moderowanie sieci współpracy i samokształcenia nauczycieli	1,2,3	12	12	0	
wykorzystanie narzędzi, metod lub form pracy wypracowanych w ramach projektów, w tym pozytywnie zwalidowanych produktów projektów innowacyjnych, zrealizowanych w latach 2007-2013 w ramach PO KL	1,2,3	12	12	0	
RAZEM:					

Anna Jaworska